

*“opinionway*

pour



# Les Français et la perte d'autonomie

Octobre 2022



**ESOMAR**<sup>22</sup>  
Corporate





# La méthodologie



# “ La méthodologie de l'enquête



Echantillon de **1020 personnes représentatif** de la population française âgée de 18 ans et plus.

L'échantillon a été constitué selon la **méthode des quotas**, au regard des critères de sexe, d'âge, de catégorie socioprofessionnelle, de catégorie d'agglomération et de région de résidence.



L'échantillon a été interrogé par **questionnaire auto-administré en ligne sur système CAWI** (Computer Assisted Web Interview).



Les interviews ont été réalisées **du 31 août au 1<sup>er</sup> septembre 2022**.

*Pour les remercier de leur participation, les panélistes ont touché des incentives ou ont fait un don à l'association proposée de leur choix.*



OpinionWay a réalisé cette enquête en appliquant les procédures et règles de la **norme ISO 20252**



Les résultats de ce sondage doivent être lus en tenant compte des marges d'incertitude : 1,3 à 3,1 points au plus pour un échantillon de 1000 répondants.



*Toute publication totale ou partielle doit impérativement utiliser la mention complète suivante :*

**« Sondage OpinionWay pour Fédésap »**

*et aucune reprise de l'enquête ne pourra être dissociée de cet intitulé.*



# Le profil de l'échantillon





# Le profil de l'échantillon

Population française âgée de 18 ans et plus.

Source : *INSEE*.



	Sexe	%
	Hommes	48%
	Femmes	52%



	Age	%
	18-24 ans	10%
	25-34 ans	15%
	35-49 ans	24%
	50-64 ans	24%
	65 ans et plus	27%



	Région	%
	Ile-de-France	19%
	Nord-ouest	23%
	Nord-est	22%
	Sud-ouest	11%
	Sud-est	25%



	Activité professionnelle	%
	Agriculteurs	1%
	<b>Catégories socioprofessionnelles supérieures</b>	<b>28%</b>
	Artisans / Commerçants / Chefs d'entreprise	3%
	Professions libérales / Cadres	10%
	Professions intermédiaires	15%
	<b>Catégories populaires</b>	<b>29%</b>
	Employés	17%
	Ouvriers	12%
	<b>Inactifs</b>	<b>42%</b>
	Retraités	28%
	Autres inactifs	14%



	Taille d'agglomération	%
	Une commune rurale	21%
	De 2000 à 19 999 habitants	18%
	De 20 000 à 99 999 habitants	14%
	100 000 habitants et plus	30%
	Agglomération parisienne	17%





# Les résultats





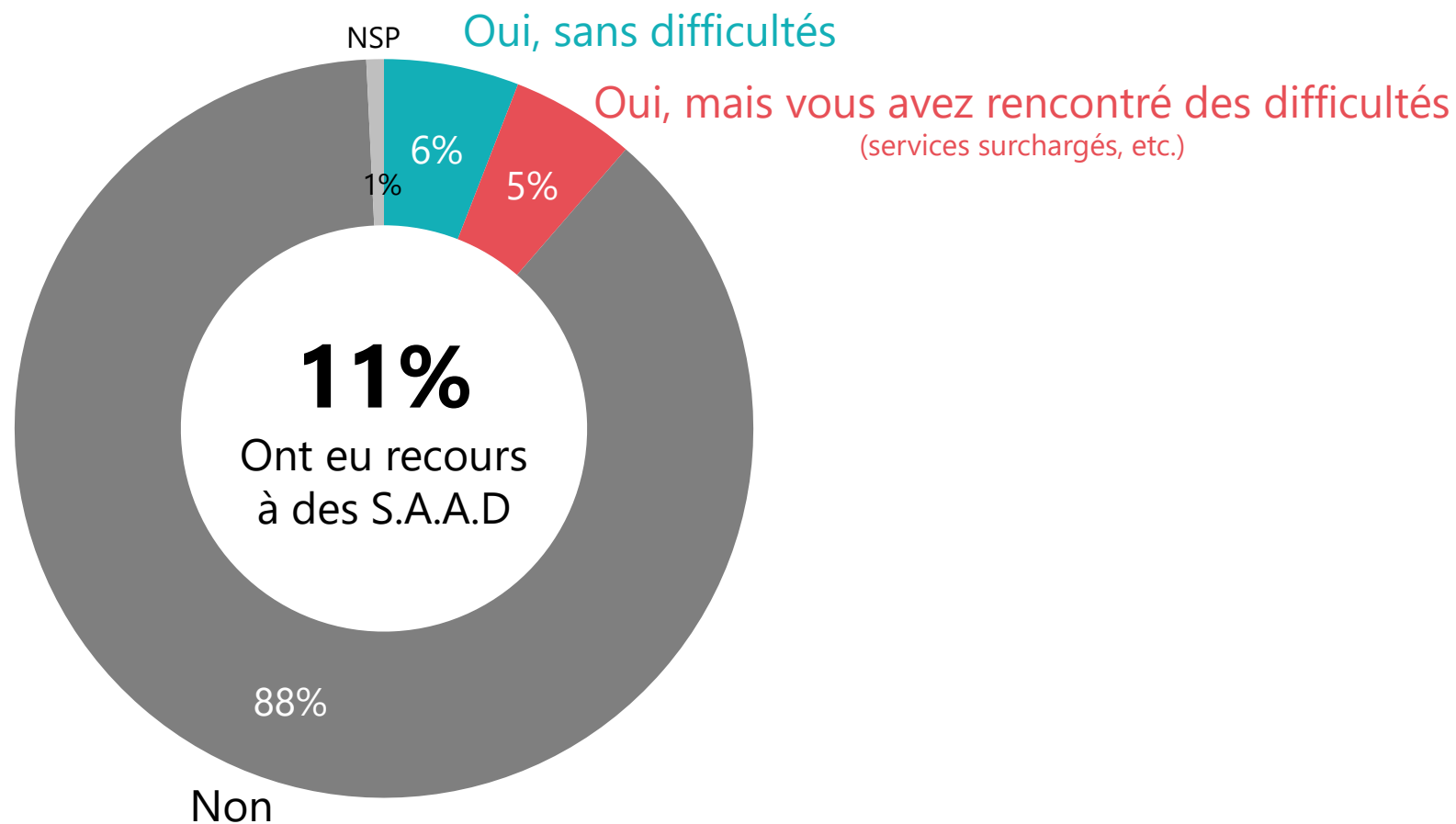
# 01

La connaissance et l'opinion des Français à l'égard des Services d'Aide et d'Accompagnement à Domicile (S.A.A.D)

# Le recours à des Services d'Aide et d'Accompagnement à Domicile (S.A.A.D) durant l'été 2022



Q. Cet été, avez-vous fait appel ou essayé de faire appel à des Services d'Aide et d'Accompagnement à Domicile (S.A.A.D.) ?







# Le recours à des Services d'Aide et d'Accompagnement à Domicile (S.A.A.D) durant l'été 2022



Q. Cet été, avez-vous fait appel ou essayé de faire appel à des Services d'Aide et d'Accompagnement à Domicile (S.A.A.D.) ?

	% Total	Sexe		Âge				Statut		
		Homme	Femme	Moins de 35 ans	35-49 ans	50-64 ans	65 ans et plus	CSP +	CSP -	Inactif
<b>Sous-total Ont eu recours à des S.A.A.D</b>	<b>11%</b>	<b>13%</b>	<b>10%</b>	<b>15%</b>	<b>8%</b>	<b>10%</b>	<b>8%</b>	<b>16%</b>	<b>11%</b>	<b>8%</b>
...Oui, sans difficultés	<b>6%</b>	6%	6%	9%	5%	6%	3%	8%	8%	3%
...Oui, mais vous avez rencontré des difficultés (services surchargés, etc.)	<b>5%</b>	7%	4%	6%	3%	4%	5%	8%	3%	5%
<b>Non</b>	<b>88%</b>	<b>86%</b>	<b>89%</b>	<b>84%</b>	<b>91%</b>	<b>88%</b>	<b>90%</b>	<b>84%</b>	<b>88%</b>	<b>91%</b>



# Les situations d'aide aux personnes en autonomie réduite



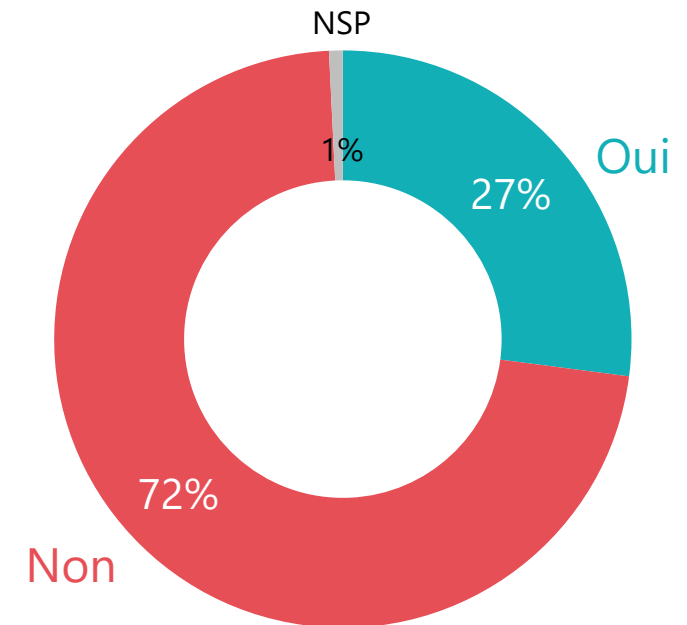
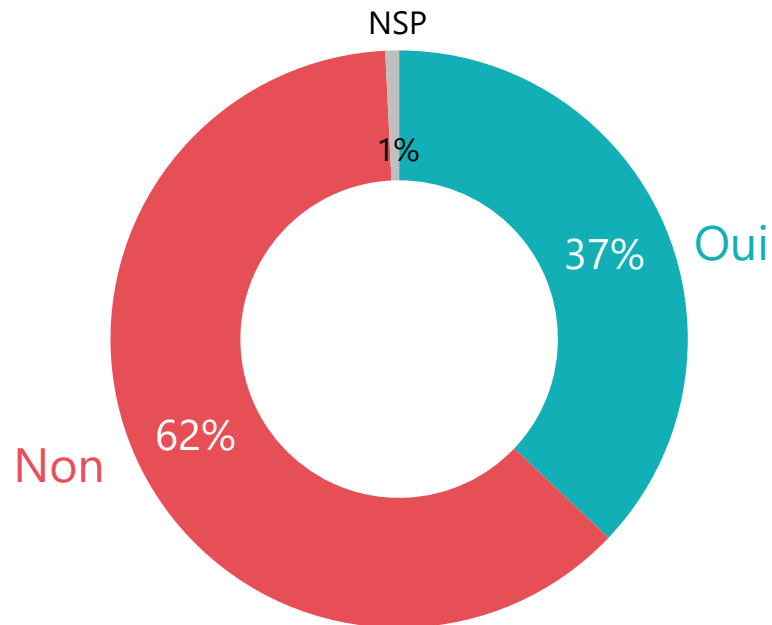
1020 personnes

Q. Et de manière générale, avez-vous déjà été concerné par chacune des situations suivantes ?

Plusieurs réponses possibles sur le oui, total supérieur à 100%

**Vous vous occupez vous-même d'une personne en perte d'autonomie dans votre entourage en raison d'un âge avancé, d'une situation de handicap, d'une maladie ou d'un accident**

**Vous avez fait appel aux services d'aide et d'accompagnement à domicile (S.A.A.D.) pour vous-même ou pour un proche en perte d'autonomie**



# “ Les situations d’aide aux personnes en autonomie réduite



Q. Et de manière générale, avez-vous déjà été concerné par chacune des situations suivantes ?

Plusieurs réponses possibles, total supérieur à 100%

**Vous vous occupez vous-même d’une personne en perte d’autonomie dans votre entourage en raison d’un âge avancé, d’une situation de handicap, d’une maladie ou d’un accident**

	% Total	Sexe		Âge				Statut		
		Homme	Femme	Moins de 35 ans	35-49 ans	50-64 ans	65 ans et plus	CSP +	CSP -	Inactif
Oui	37%	38%	37%	40%	26%	43%	40%	37%	31%	42%
Non	62%	61%	63%	60%	74%	56%	59%	62%	68%	57%

**Vous avez fait appel aux services d’aide et d’accompagnement à domicile (SAAD) pour vous-même ou pour un proche en perte d’autonomie**

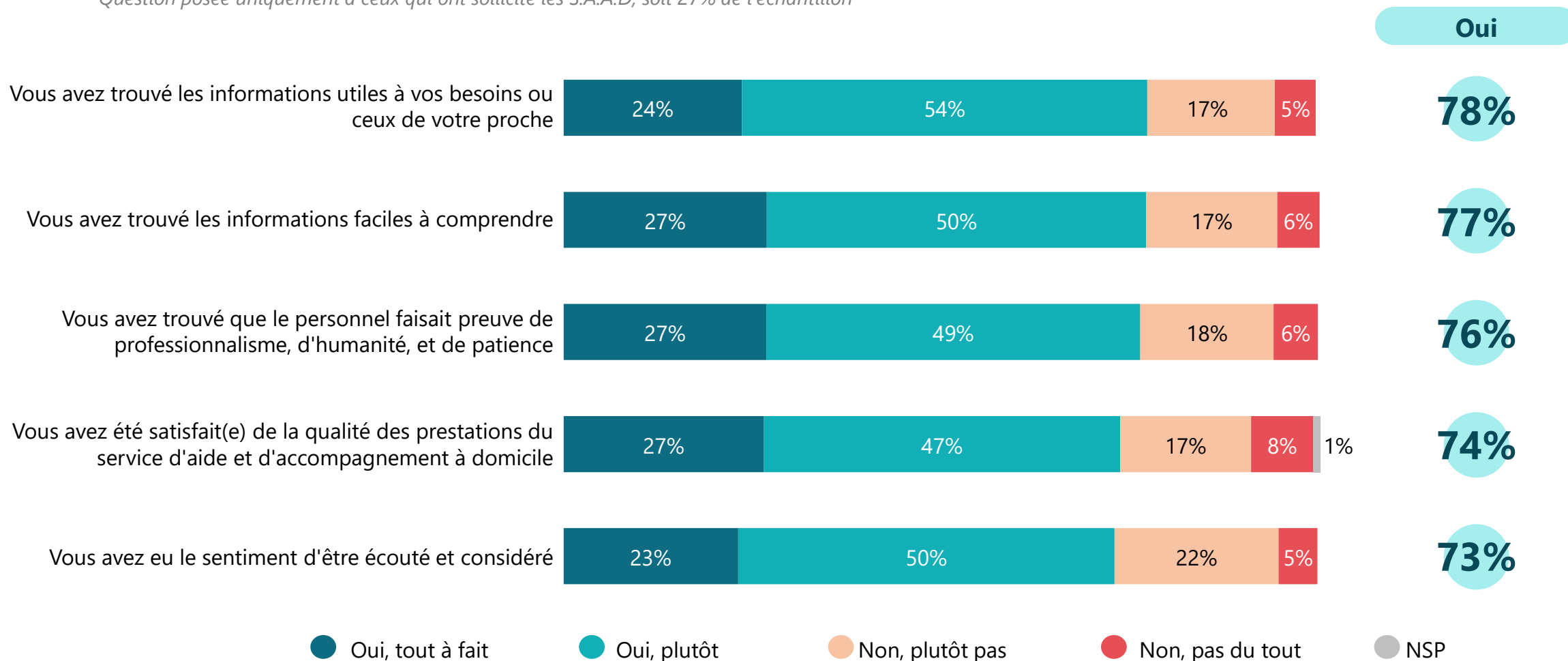
	% Total	Sexe		Âge				Statut		
		Homme	Femme	Moins de 35 ans	35-49 ans	50-64 ans	65 ans et plus	CSP +	CSP -	Inactif
Oui	27%	30%	25%	30%	17%	28%	29%	29%	23%	31%
Non	72%	70%	74%	70%	82%	70%	70%	71%	75%	68%

# Les perceptions lors du recours aux services d'aide et d'accompagnement à domicile

278 personnes

Q. Vous avez dit avoir fait appel aux services d'aide et d'accompagnement à domicile (pour vous-même ou pour un proche en perte d'autonomie). Diriez-vous que lorsque vous avez sollicité ce service... ?

Question posée uniquement à ceux qui ont sollicité les S.A.A.D, soit 27% de l'échantillon



# Les perceptions lors du recours aux services d'aide et d'accompagnement à domicile



Q. Vous avez dit avoir fait appel aux services d'aide et d'accompagnement à domicile (pour vous-même ou pour un proche en perte d'autonomie). Diriez-vous que lorsque vous avez sollicité ce service... ?

Question posée uniquement à ceux qui ont sollicité les S.A.A.D, soit 27% de l'échantillon

	% Oui	Sexe		Âge		Statut		
		Homme	Femme	Moins de 50 ans	50 ans et plus	CSP +	CSP -	Inactif
Vous avez trouvé les informations utiles à vos besoins ou ceux de votre proche	<b>78%</b>	76%	79%	78%	76%	76%	85%	75%
Vous avez trouvé les informations faciles à comprendre	<b>77%</b>	76%	79%	83%	72%	78%	84%	74%
Vous avez trouvé que le personnel faisait preuve de professionnalisme, d'humanité, et de patience	<b>76%</b>	75%	78%	77%	75%	78%	82%	72%
Vous avez été satisfait(e) de la qualité des prestations du service d'aide et d'accompagnement à domicile	<b>74%</b>	75%	71%	76%	72%	78%	78%	68%
Vous avez eu le sentiment d'être écouté et considéré	<b>73%</b>	70%	76%	76%	70%	73%	83%	67%



# 02

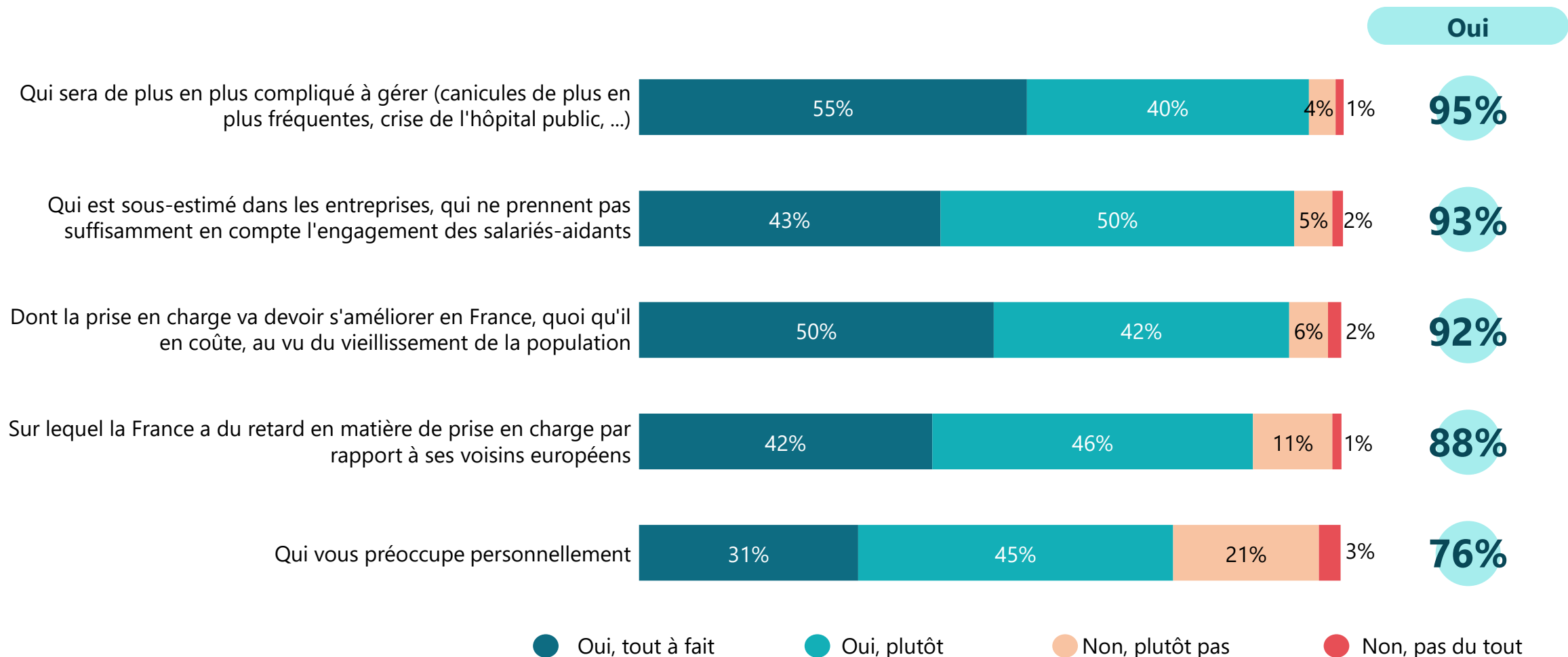
Les perceptions des Français sur la perte d'autonomie en France et le rôle des aides à domicile



# Le sujet des personnes en perte d'autonomie dans la société



Q. Pour vous, la perte d'autonomie de personnes âgées, en situation de handicap ou ayant une maladie chronique, est aujourd'hui un sujet... ?







# Le sujet des personnes en perte d'autonomie dans la société



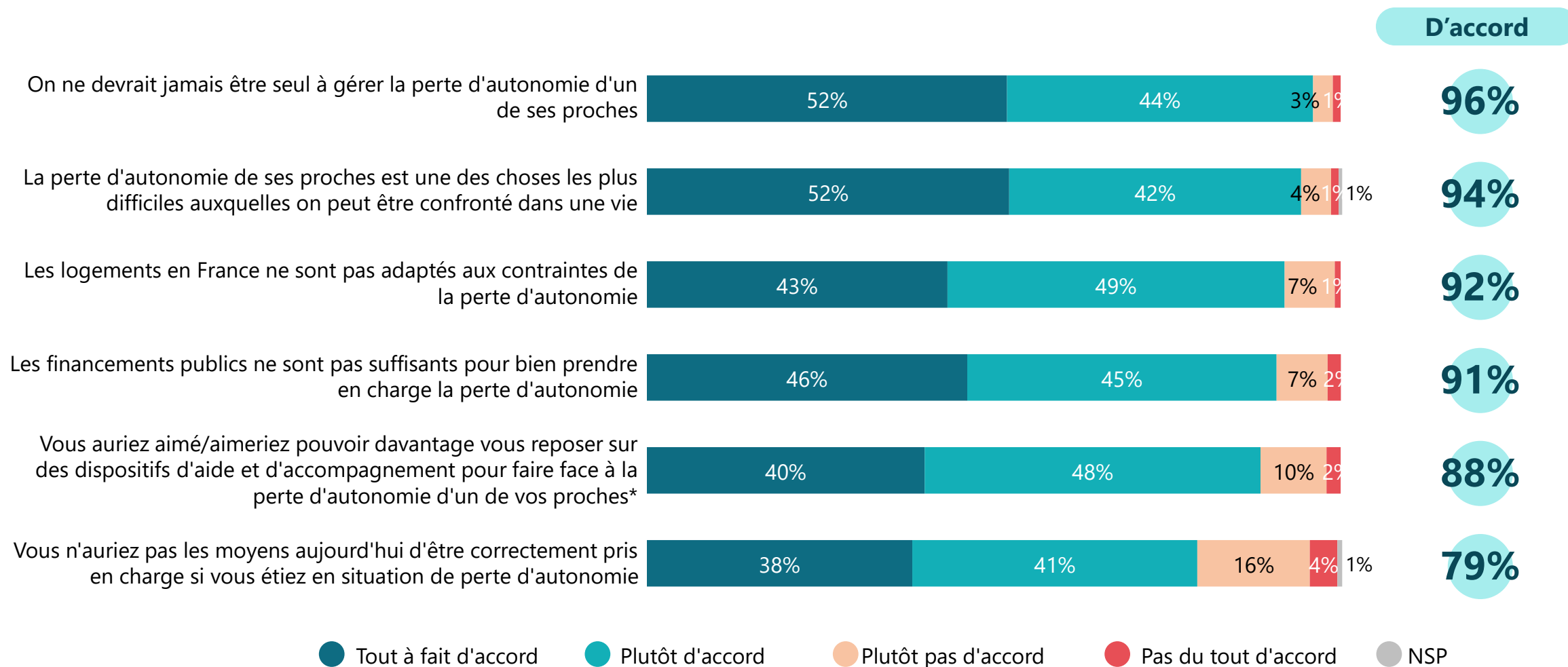
Q. Pour vous, la perte d'autonomie de personnes âgées, en situation de handicap ou ayant une maladie chronique, est aujourd'hui un sujet... ?

	% Oui	Sexe		Âge				Statut		
		Homme	Femme	Moins de 35 ans	35-49 ans	50-64 ans	65 ans et plus	CSP +	CSP -	Inactif
Qui sera de plus en plus compliqué à gérer (canicules de plus en plus fréquentes, crise de l'hôpital public, ...)	<b>95%</b>	93%	97%	92%	95%	96%	98%	94%	94%	96%
Qui est sous-estimé dans les entreprises, qui ne prennent pas suffisamment en compte l'engagement des salariés-aidants	<b>93%</b>	92%	94%	88%	95%	95%	95%	91%	94%	94%
Dont la prise en charge va devoir s'améliorer en France, quoi qu'il en coûte, au vu du vieillissement de la population	<b>92%</b>	91%	94%	86%	93%	95%	95%	89%	93%	94%
Sur lequel la France a du retard en matière de prise en charge par rapport à ses voisins européens	<b>88%</b>	85%	89%	84%	89%	89%	85%	86%	89%	86%
Qui vous préoccupe personnellement	<b>76%</b>	76%	76%	72%	72%	80%	78%	76%	74%	77%

# Les opinions relatives à la perte d'autonomie



Q. Vous personnellement, êtes-vous d'accord ou pas d'accord avec chacune des affirmations suivantes concernant la perte d'autonomie ?





# Les opinions relatives à la perte d'autonomie



Q. Vous personnellement, êtes-vous d'accord ou pas d'accord avec chacune des affirmations suivantes concernant la perte d'autonomie ?

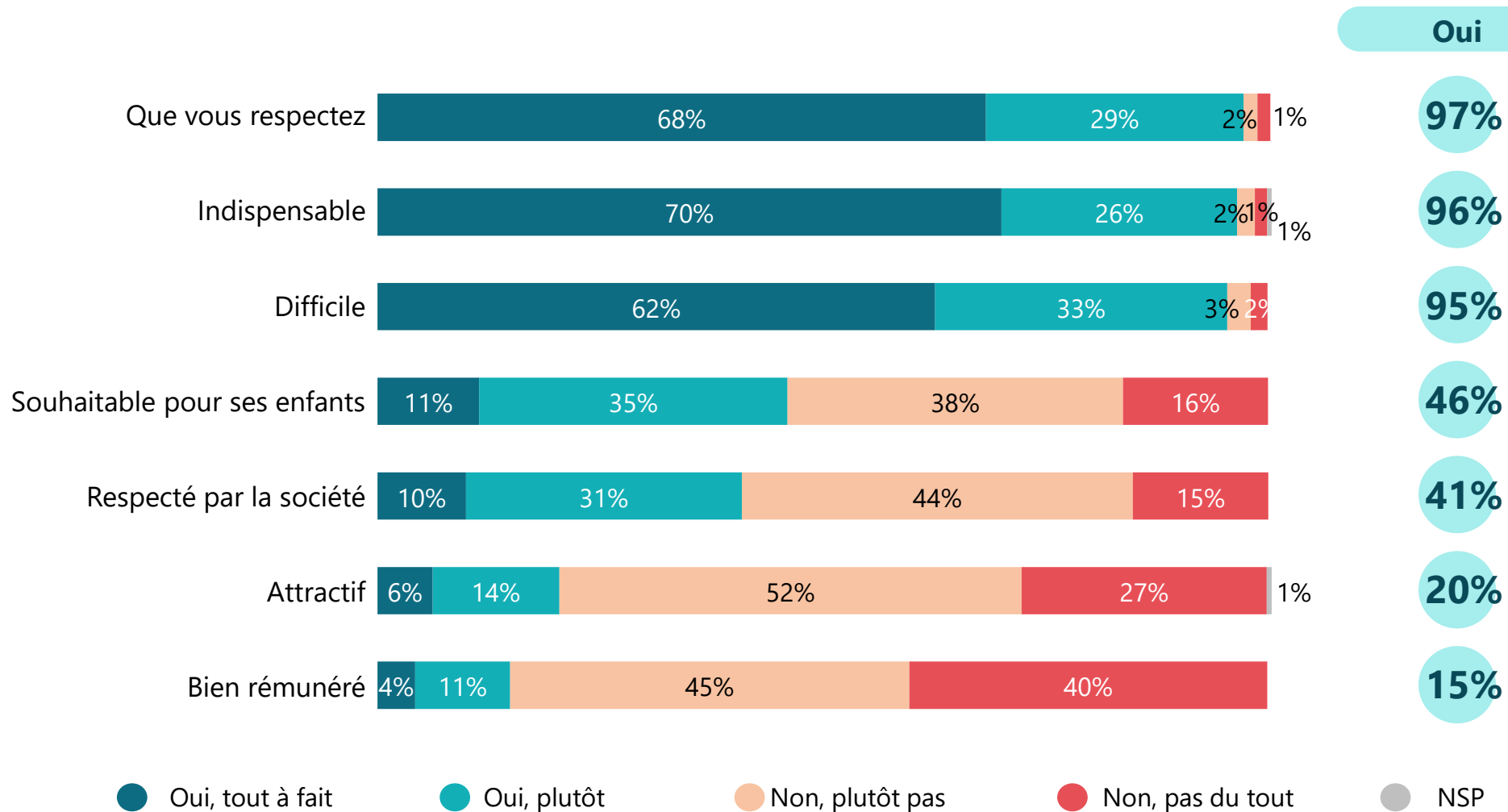
	% D'accord	Sexe		Âge				Statut		
		Homme	Femme	Moins de 35 ans	35-49 ans	50-64 ans	65 ans et plus	CSP +	CSP -	Inactif
On ne devrait jamais être seul à gérer la perte d'autonomie d'un de ses proches	<b>96%</b>	95%	97%	91%	98%	97%	98%	94%	97%	96%
La perte d'autonomie de ses proches est une des choses les plus difficiles auxquelles on peut être confronté dans une vie	<b>94%</b>	94%	95%	89%	94%	97%	96%	95%	93%	94%
Les logements en France ne sont pas adaptés aux contraintes de la perte d'autonomie	<b>92%</b>	91%	92%	89%	92%	92%	95%	88%	93%	93%
Les financements publics ne sont pas suffisants pour bien prendre en charge la perte d'autonomie	<b>91%</b>	90%	91%	90%	90%	92%	91%	88%	92%	91%
Vous auriez aimé/aimeriez pouvoir davantage vous reposer sur des dispositifs d'aide et d'accompagnement pour faire face à la perte d'autonomie d'un de vos proches*	<b>88%</b>	88%	88%	90%	90%	89%	86%	89%	91%	87%
Vous n'auriez pas les moyens aujourd'hui d'être correctement pris en charge si vous étiez en situation de perte d'autonomie	<b>79%</b>	76%	82%	83%	83%	79%	72%	76%	85%	76%



# Le métier d'aide à domicile



Q. Parlons plus précisément du métier d'aide à domicile. Diriez-vous que le métier d'aide à domicile est un métier... ?





# Le métier d'aide à domicile



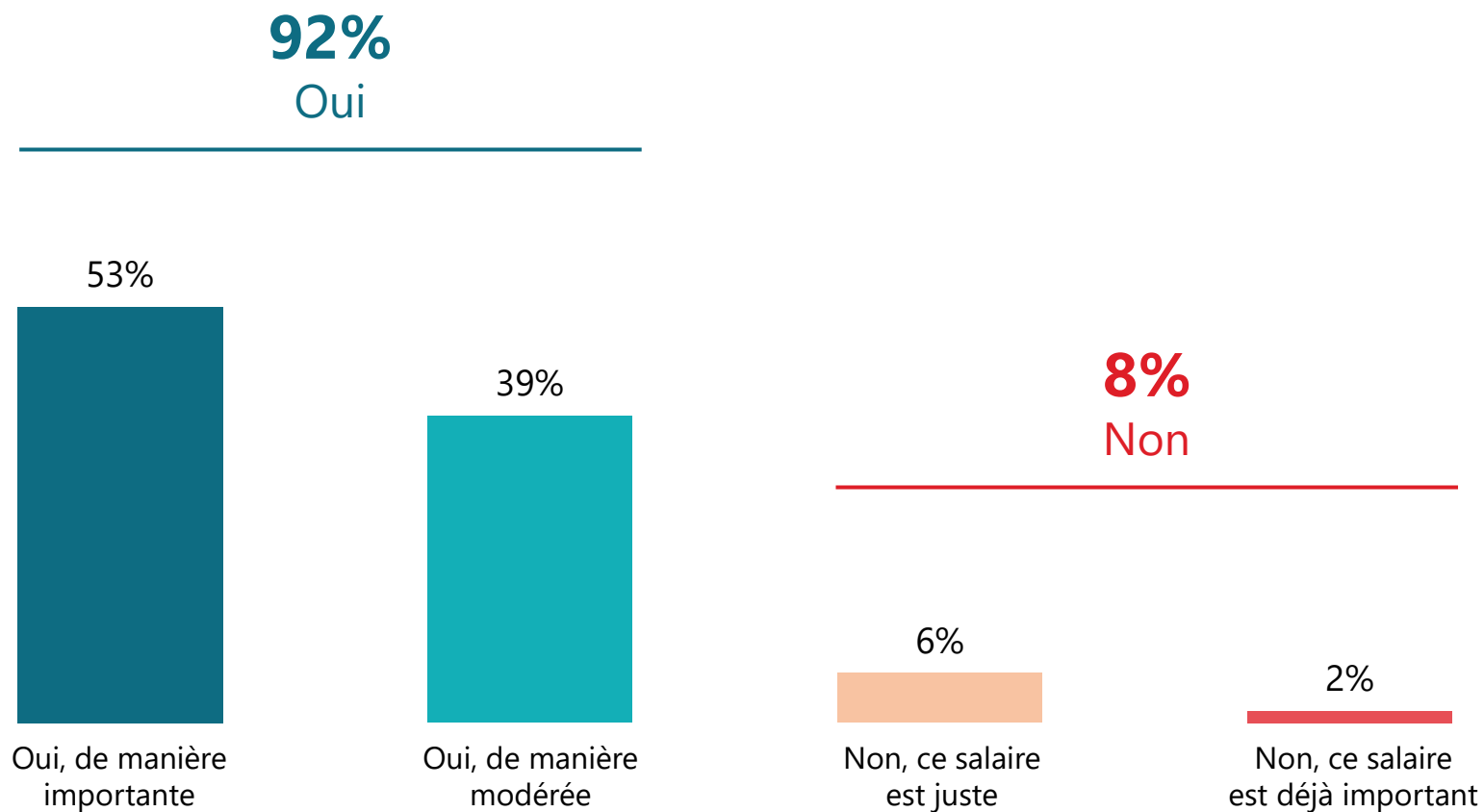
Q. Parlons plus précisément du métier d'aide à domicile. Diriez-vous que le métier d'aide à domicile est un métier... ?

	% Oui	Sexe		Âge				Statut		
		Homme	Femme	Moins de 35 ans	35-49 ans	50-64 ans	65 ans et plus	CSP +	CSP -	Inactif
Que vous respectez	<b>97%</b>	98%	96%	92%	98%	98%	100%	95%	98%	98%
Indispensable	<b>96%</b>	96%	96%	92%	96%	98%	99%	96%	95%	97%
Difficile	<b>95%</b>	93%	96%	91%	97%	95%	98%	94%	96%	96%
Souhaitable pour ses enfants	<b>46%</b>	50%	43%	56%	40%	44%	43%	47%	43%	45%
Respecté par la société	<b>41%</b>	45%	37%	45%	41%	33%	44%	41%	42%	39%
Attractif	<b>20%</b>	21%	19%	38%	18%	15%	11%	24%	22%	16%
Bien rémunéré	<b>15%</b>	16%	14%	31%	13%	8%	6%	21%	15%	11%

# “ La perception du niveau de rémunération des aides à domicile



Q. Selon vous, faut-il ou non augmenter le salaire moyen des aides à domicile ?





# La perception du niveau de rémunération des aides à domicile



Q. Selon vous, faut-il ou non augmenter le salaire moyen des aides à domicile ?

	% Total	Sexe		Âge				Statut		
		Homme	Femme	Moins de 35 ans	35-49 ans	50-64 ans	65 ans et plus	CSP +	CSP -	Inactif
<b>Sous-total Oui</b>	<b>92%</b>	<b>93%</b>	<b>91%</b>	<b>87%</b>	<b>93%</b>	<b>94%</b>	<b>95%</b>	<b>95%</b>	<b>90%</b>	<b>92%</b>
...Oui, de manière importante	<b>53%</b>	52%	54%	56%	47%	58%	51%	55%	52%	52%
...Oui, de manière modérée	<b>39%</b>	41%	37%	31%	46%	36%	44%	40%	38%	40%
<b>Sous-total Non</b>	<b>8%</b>	<b>7%</b>	<b>9%</b>	<b>13%</b>	<b>6%</b>	<b>6%</b>	<b>5%</b>	<b>5%</b>	<b>9%</b>	<b>8%</b>
...Non, ce salaire est juste	<b>6%</b>	6%	7%	11%	5%	5%	4%	3%	8%	7%
...Non, ce salaire est déjà important	<b>2%</b>	1%	2%	2%	1%	1%	1%	2%	1%	1%





# 04

L'opinion des Français sur les modes de financement de la prise en charge de la dépendance



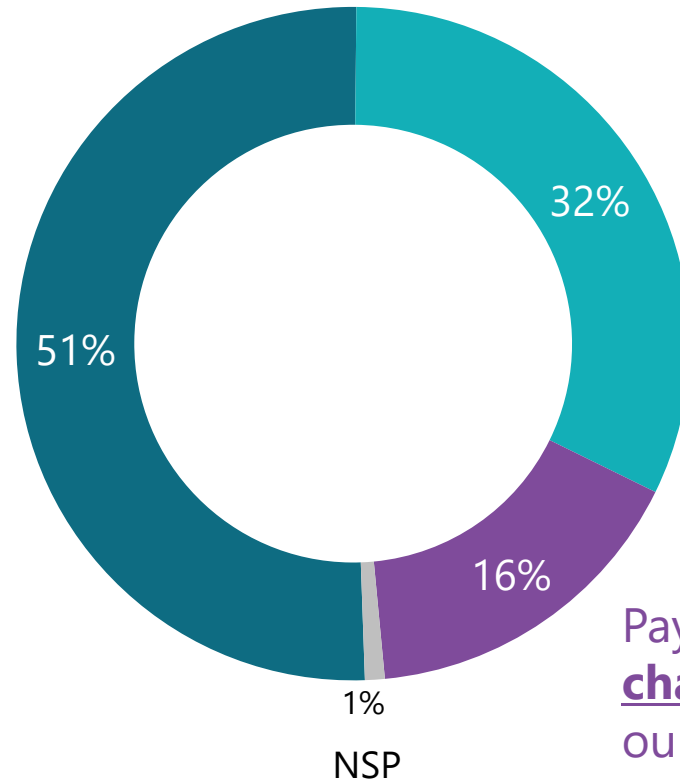
# Le financement du reste à charge des personnes bénéficiant d'aides à domicile



Aujourd'hui, le coût moyen mensuel d'une prise en charge d'une personne en perte d'autonomie est estimé à 2 200€ à domicile et 2 500€ en établissement. La retraite moyenne (complétée par l'allocation personnalisée d'autonomie) est de 1 800€. Il reste donc entre 400 et 700€ / mois à financer pour la prise en charge d'une personne en perte d'autonomie.

Q. D'après vous, cette somme devrait plutôt être... ?

Prise en charge par un **financement public** (sécurité sociale, département...) au nom de la solidarité nationale



Un **modèle mixte** type sécurité sociale (avec des cotisations obligatoires et une complémentaire)

Payée par la **personne prise en charge** sur critère de ressources, ou sa famille (conjoint, enfants...)



# Le financement du reste à charge des personnes bénéficiant d'aides à domicile



Aujourd'hui, le coût moyen mensuel d'une prise en charge d'une personne en perte d'autonomie est estimé à 2.200€ à domicile et 2.500€ en établissement. La retraite moyenne (complétée par l'allocation personnalisée d'autonomie) est de 1.800€. Il reste donc entre 400 et 700€ / mois à financer pour la prise en charge d'une personne en perte d'autonomie.

Q. D'après vous, cette somme devrait plutôt être... ?

	% Total	Sexe		Âge				Statut		
		Homme	Femme	Moins de 35 ans	35-49 ans	50-64 ans	65 ans et plus	CSP +	CSP -	Inactif
Prise en charge par un <b>financement public</b> (sécurité sociale, département ...) au nom de la solidarité nationale	<b>51%</b>	48%	53%	54%	45%	55%	50%	47%	51%	52%
Un <b>modèle mixte</b> type sécurité sociale (avec des cotisations obligatoires et une complémentaire)	<b>32%</b>	33%	31%	29%	35%	33%	31%	33%	34%	31%
Payée par la <b>personne prise en charge</b> sur critère de ressources, ou sa famille (conjoint, enfants ...)	<b>16%</b>	18%	15%	16%	19%	12%	18%	20%	14%	16%

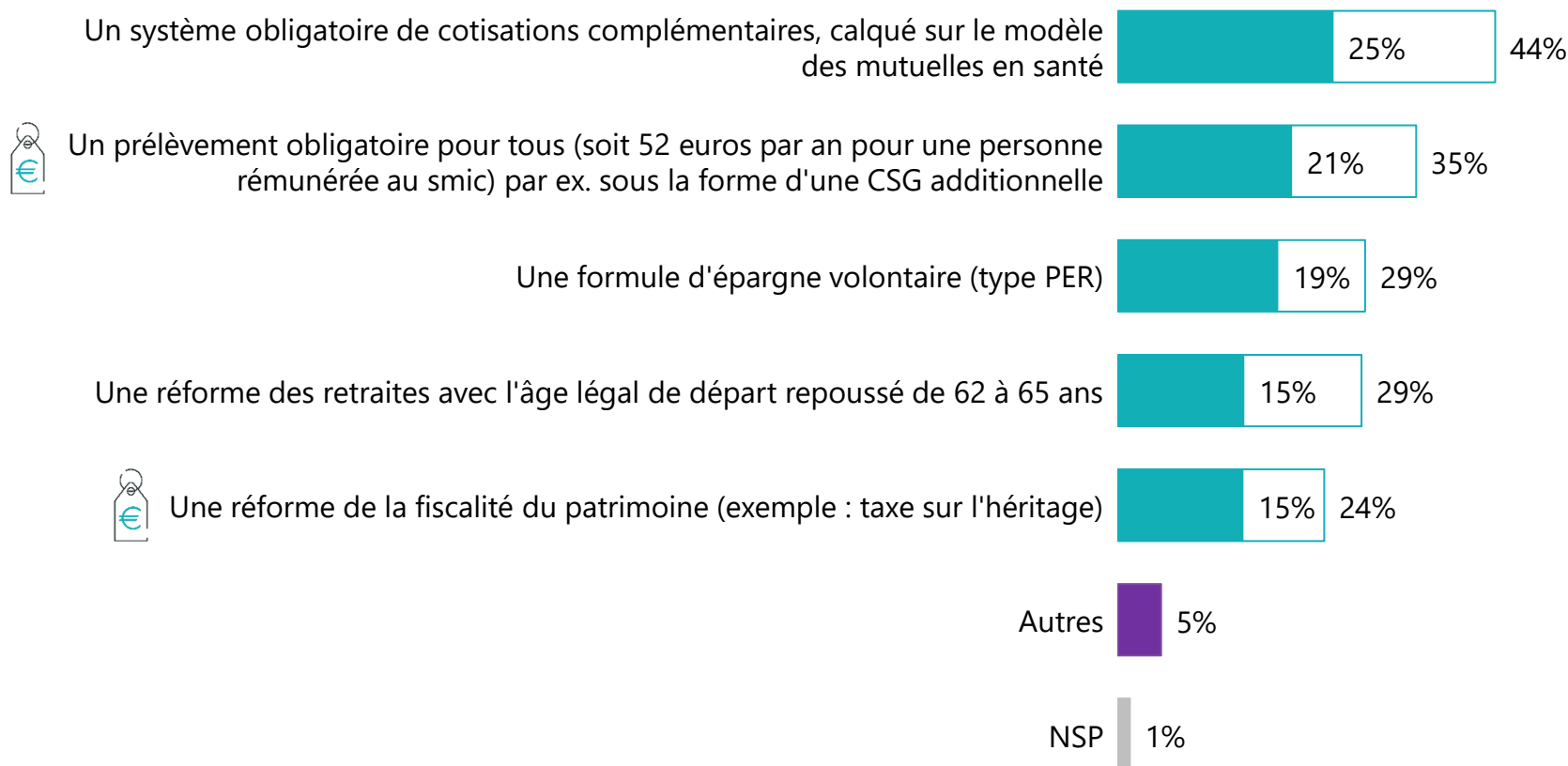
# Les modes de financement de la prise en charge de la dépendance



Q. Le financement public de la prise en charge de la dépendance ne couvre actuellement pas l'ensemble des coûts. Selon vous, quelle piste de financement serait à privilégier pour favoriser une couverture complète des coûts ?

En premier ? Et ensuite ?

Deux réponses possibles – Total supérieur à 100%



**54%**  
Hausse des prélèvements

● En premier ○ Au total

# Les modes de financement de la prise en charge de la dépendance



Q. Le financement public de la prise en charge de la dépendance ne couvre actuellement pas l'ensemble des coûts. Selon vous, quelle piste de financement serait à privilégier pour favoriser une couverture complète des coûts ?

En premier ? Et ensuite ?

Deux réponses possibles – Total supérieur à 100%

	% Au total	Sexe		Âge				Statut		
		Homme	Femme	Moins de 35 ans	35-49 ans	50-64 ans	65 ans et plus	CSP +	CSP -	Inactif
<b>Sous-total hausse des prélèvements</b>	<b>54%</b>	<b>54%</b>	<b>54%</b>	<b>58%</b>	<b>56%</b>	<b>61%</b>	<b>42%</b>	<b>58%</b>	<b>59%</b>	<b>47%</b>
...Un prélèvement obligatoire pour tous (soit 52 euros par an pour une personne rémunérée au smic) par ex. sous la forme d'une CSG additionnelle	<b>35%</b>	35%	36%	38%	32%	42%	29%	36%	36%	32%
...Une réforme de la fiscalité du patrimoine (exemple : taxe sur l'héritage)	<b>24%</b>	25%	24%	27%	30%	25%	16%	29%	27%	19%
<b>Un système obligatoire de cotisations complémentaires, calqué sur le modèle des mutuelles en santé</b>	<b>44%</b>	<b>44%</b>	<b>45%</b>	<b>41%</b>	<b>42%</b>	<b>45%</b>	<b>49%</b>	<b>41%</b>	<b>42%</b>	<b>50%</b>
<b>Une formule d'épargne volontaire (type PER)</b>	<b>29%</b>	<b>30%</b>	<b>29%</b>	<b>33%</b>	<b>32%</b>	<b>28%</b>	<b>24%</b>	<b>33%</b>	<b>33%</b>	<b>24%</b>
<b>Une réforme des retraites avec l'âge légal de départ repoussé de 62 à 65 ans</b>	<b>29%</b>	<b>33%</b>	<b>25%</b>	<b>29%</b>	<b>18%</b>	<b>22%</b>	<b>44%</b>	<b>25%</b>	<b>21%</b>	<b>38%</b>
<b>Autres</b>	<b>5%</b>	<b>5%</b>	<b>5%</b>	<b>4%</b>	<b>6%</b>	<b>5%</b>	<b>6%</b>	<b>4%</b>	<b>4%</b>	<b>6%</b>



**05**

La prise en charge des  
personnes en perte d'autonomie

# Le rôle de l'Etat dans l'action pour les personnes en perte d'autonomie



Q. Êtes-vous d'accord ou pas d'accord avec chacune des affirmations suivantes ?

D'accord

L'Etat et les collectivités locales doivent mettre en œuvre une politique d'adaptation des logements dans les années à venir



93%

Financer le maintien à domicile des personnes dont l'autonomie est réduite devrait être une priorité budgétaire de l'Etat et des collectivités locales, à la hauteur des enjeux (10 Mds € supplémentaires par an, selon les rapports officiels)



91%

Vous faites confiance à l'Etat et aux Départements pour proposer des solutions concrètes, avec peu de reste à charge à payer, pour favoriser la prise en charge des personnes en perte d'autonomie



47%

● Tout à fait d'accord ● Plutôt d'accord ● Plutôt pas d'accord ● Pas du tout d'accord ● NSP



# Le rôle de l'Etat dans l'action pour les personnes en perte d'autonomie



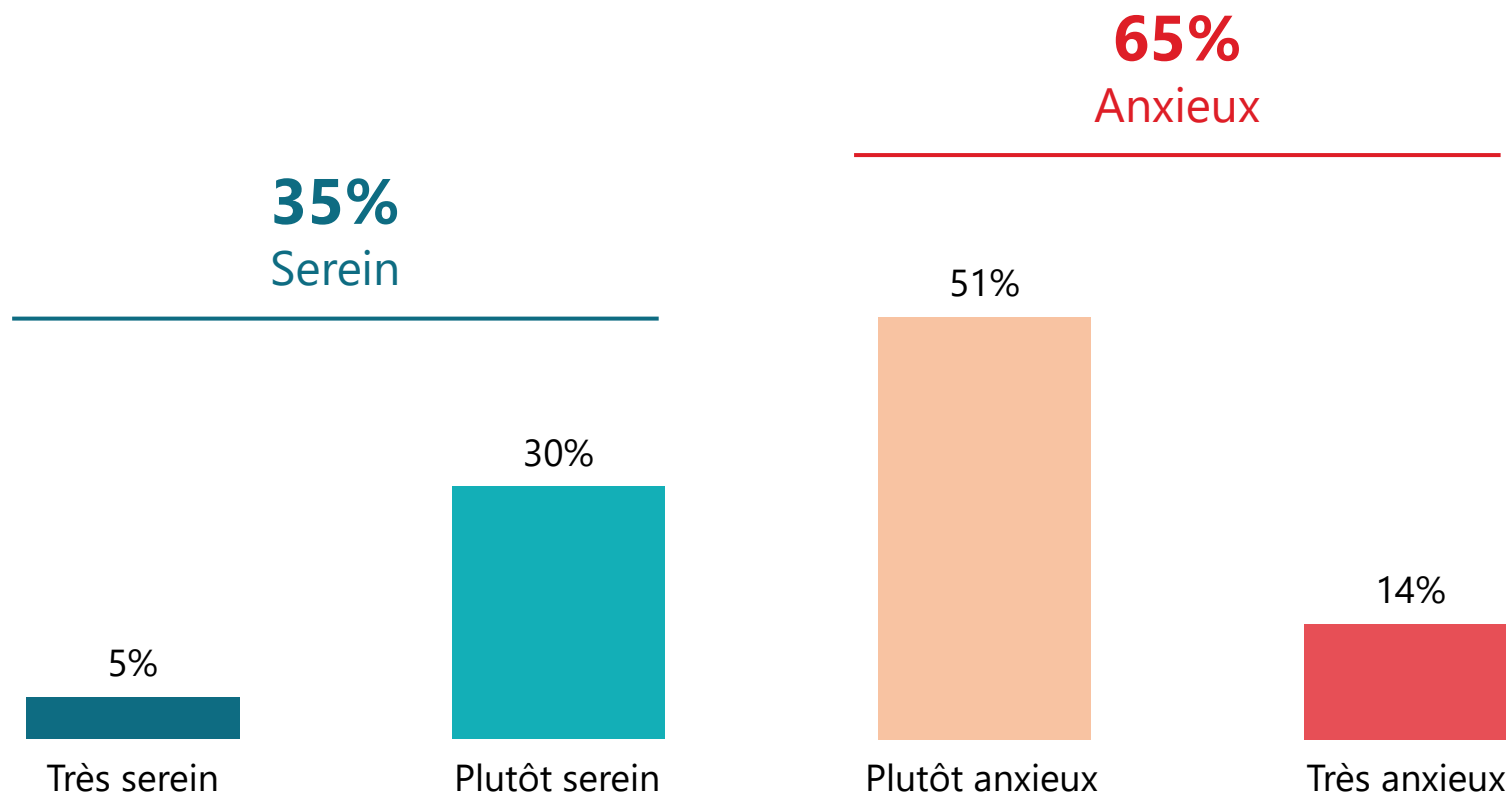
Q. Êtes-vous d'accord ou pas d'accord avec chacune des affirmations suivantes ?

	% D'accord	Sexe		Âge				Statut		
		Homme	Femme	Moins de 35 ans	35-49 ans	50-64 ans	65 ans et plus	CSP +	CSP -	Inactif
L'Etat et les collectivités locales doivent mettre en œuvre une politique d'adaptation des logements dans les années à venir	<b>93%</b>	94%	93%	89%	92%	97%	95%	93%	92%	94%
Financer le maintien à domicile des personnes dont l'autonomie est réduite devrait être une priorité budgétaire de l'Etat et des collectivités locales, à la hauteur des enjeux	<b>91%</b>	92%	91%	83%	92%	95%	94%	93%	91%	90%
Vous faites confiance à l'Etat et aux Départements pour proposer des solutions concrètes, avec peu de reste à charge à payer, pour favoriser la prise en charge des personnes en perte d'autonomie	<b>47%</b>	48%	46%	56%	43%	49%	40%	51%	44%	45%

# “ La confiance vis-à-vis des dispositifs d'accompagnement en cas de perte d'autonomie



Q. Aujourd'hui, êtes-vous plutôt serein ou anxieux vis-à-vis des dispositifs d'accompagnement dont vous ou vos proches pourriez bénéficier en cas de perte d'autonomie ?



# “ La confiance vis-à-vis des dispositifs d'accompagnement en cas de perte d'autonomie



Q. Aujourd'hui, êtes-vous plutôt serein ou anxieux vis-à-vis des dispositifs d'accompagnement dont vous ou vos proches pourriez bénéficier en cas de perte d'autonomie ?

	% Total	Sexe		Âge				Statut		
		Homme	Femme	Moins de 35 ans	35-49 ans	50-64 ans	65 ans et plus	CSP +	CSP -	Inactif
<b>Sous-total Serein</b>	<b>35%</b>	<b>41%</b>	<b>31%</b>	<b>49%</b>	<b>30%</b>	<b>31%</b>	<b>32%</b>	<b>38%</b>	<b>34%</b>	<b>34%</b>
...Très serein	5%	6%	5%	12%	3%	3%	3%	9%	3%	3%
...Plutôt serein	30%	35%	26%	37%	27%	28%	29%	29%	31%	31%
<b>Sous-total Anxieux</b>	<b>65%</b>	<b>59%</b>	<b>69%</b>	<b>51%</b>	<b>69%</b>	<b>69%</b>	<b>68%</b>	<b>62%</b>	<b>65%</b>	<b>66%</b>
...Plutôt anxieux	51%	46%	55%	38%	56%	51%	57%	49%	50%	52%
...Très anxieux	14%	13%	14%	13%	13%	18%	11%	13%	15%	14%

# Les modes de prise en charge des personnes en perte d'autonomie

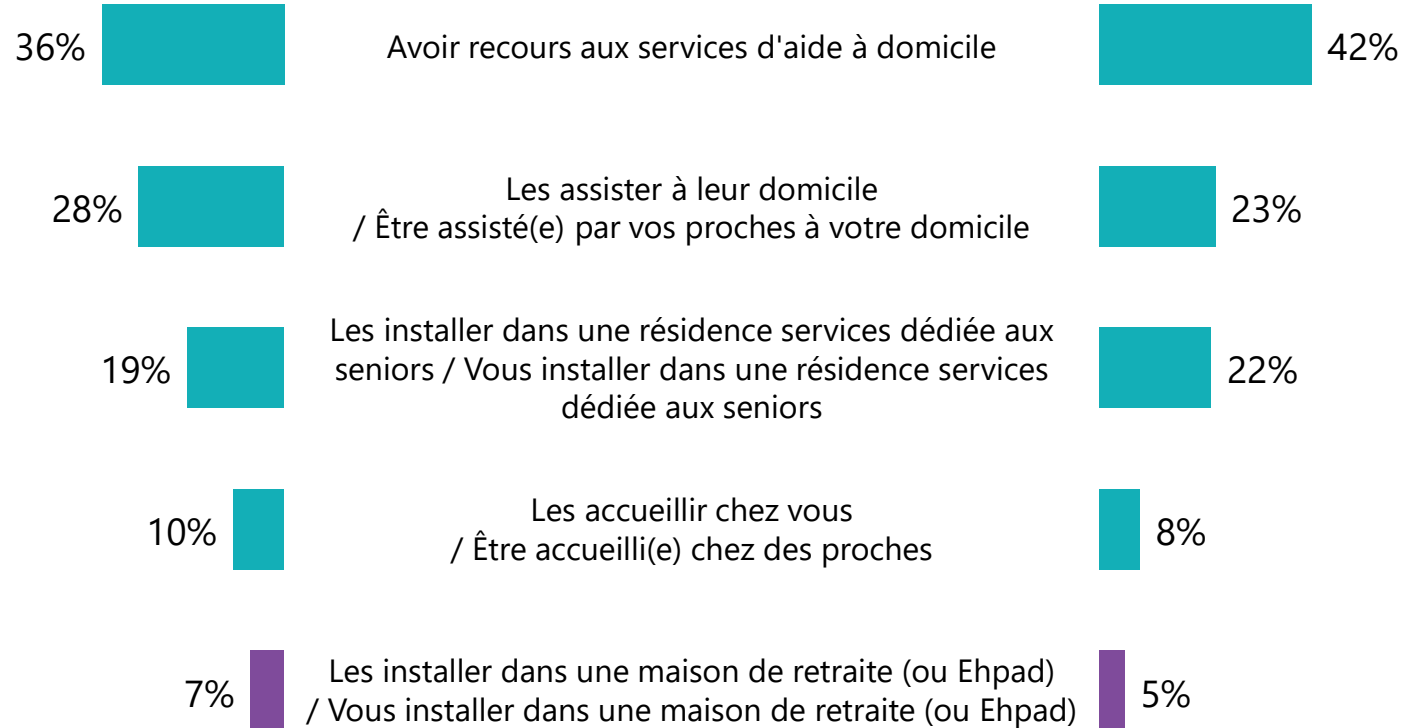


Q. Au final, que préféreriez-vous... ?

Pour maintenir l'autonomie de vos proches âgés

Pour maintenir votre propre autonomie

**93%**  
Domicile



**95%**  
Domicile

# Les modes de prise en charge des personnes en perte d'autonomie



Q. Au final, que préféreriez-vous... ?

Pour maintenir l'autonomie de <u>vos proches</u> âgés	% Total	Sexe		Âge				Statut		
		Homme	Femme	Moins de 35 ans	35-49 ans	50-64 ans	65 ans et plus	CSP +	CSP -	Inactif
<b>Sous-total Solution à domicile</b>	<b>93%</b>	<b>93%</b>	<b>93%</b>	<b>90%</b>	<b>95%</b>	<b>93%</b>	<b>95%</b>	<b>96%</b>	<b>94%</b>	<b>92%</b>
Avoir recours aux services d'aide à domicile	<b>36%</b>	34%	38%	24%	36%	36%	46%	37%	32%	38%
Les assister à leur domicile	<b>28%</b>	28%	29%	28%	32%	30%	24%	25%	32%	28%
Les installer dans une résidence services dédiée aux seniors	<b>19%</b>	21%	17%	21%	16%	19%	21%	22%	18%	19%
Les accueillir chez vous	<b>10%</b>	10%	9%	17%	11%	8%	4%	12%	12%	7%
<b>Les installer dans une maison de retraite (ou Ehpad)</b>	<b>7%</b>	<b>7%</b>	<b>6%</b>	<b>10%</b>	<b>5%</b>	<b>7%</b>	<b>4%</b>	<b>4%</b>	<b>6%</b>	<b>8%</b>

# Les modes de prise en charge des personnes en perte d'autonomie



Q. Au final, que préféreriez-vous... ?

Pour maintenir <u>votre</u> propre autonomie	% Total	Sexe		Âge				Statut		
		Homme	Femme	Moins de 35 ans	35-49 ans	50-64 ans	65 ans et plus	CSP +	CSP -	Inactif
<b>Sous-total Solution à domicile</b>	<b>95%</b>	<b>95%</b>	<b>95%</b>	<b>90%</b>	<b>95%</b>	<b>95%</b>	<b>99%</b>	<b>93%</b>	<b>95%</b>	<b>97%</b>
Avoir recours aux services d'aide à domicile	<b>42%</b>	40%	44%	25%	42%	44%	56%	42%	37%	48%
Être assisté(e) par vos proches à votre domicile	<b>23%</b>	26%	20%	26%	23%	24%	18%	20%	27%	20%
Vous installer dans une résidence services dédiée aux seniors	<b>22%</b>	20%	23%	20%	23%	23%	21%	22%	24%	21%
Être accueilli(e) chez des proches	<b>8%</b>	9%	8%	19%	7%	4%	4%	9%	7%	8%
<b>Vous installer dans une maison de retraite (ou Ehpad)</b>	<b>5%</b>	<b>5%</b>	<b>5%</b>	<b>10%</b>	<b>4%</b>	<b>5%</b>	<b>1%</b>	<b>7%</b>	<b>5%</b>	<b>3%</b>



# Les annexes





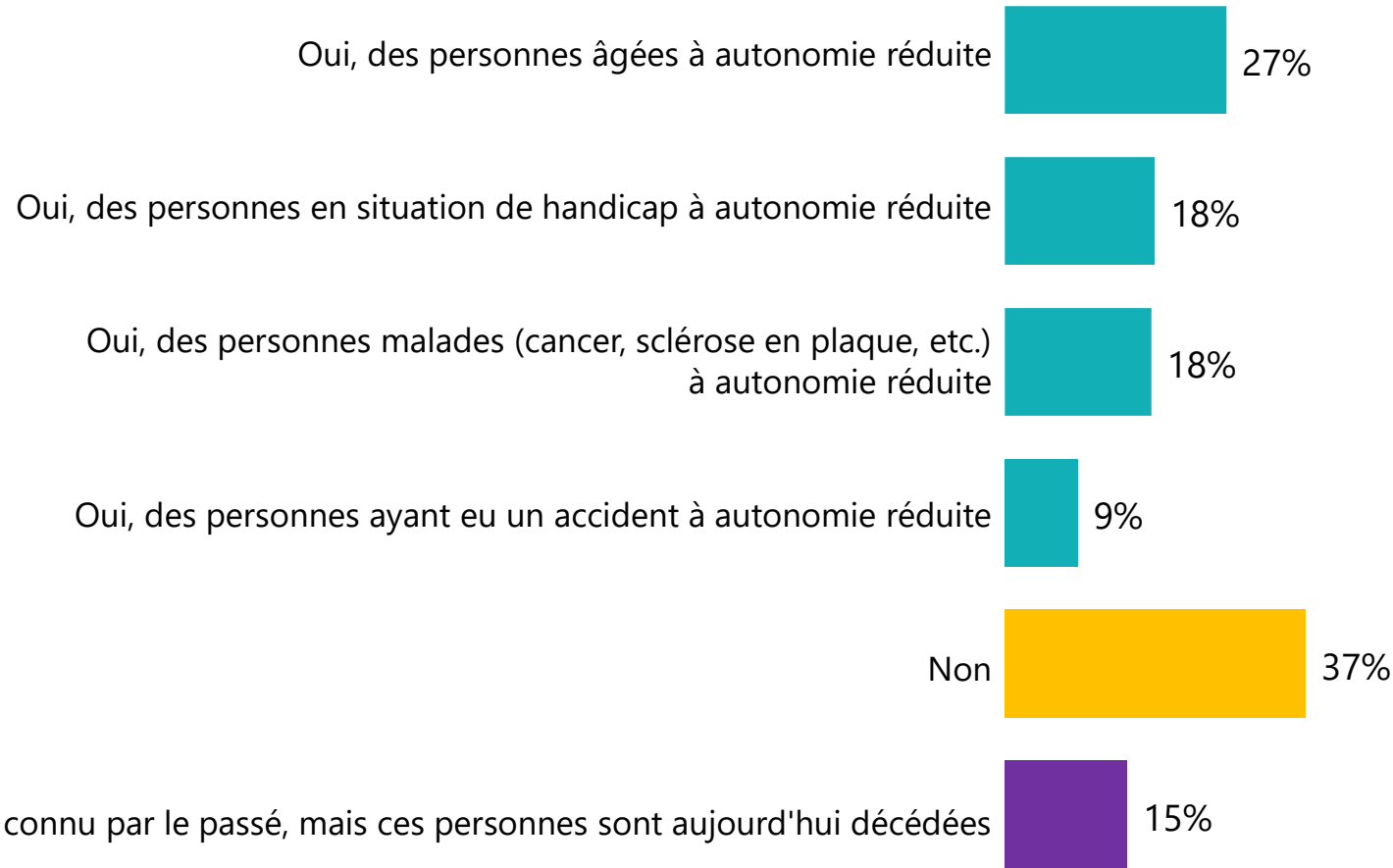


# La connaissance de personnes en situation d'autonomie réduite



Q. Connaissez-vous personnellement des personnes dont l'autonomie est réduite (personnes âgées, en situation de handicap, ayant une maladie ou eu un accident...)?

Plusieurs réponses possibles, total supérieur à 100%



**51%**  
connaissent  
actuellement au moins  
une personne en  
situation  
d'autonomie  
réduite



# La connaissance de personnes en situation d'autonomie réduite



Q. Connaissez-vous personnellement des personnes dont l'autonomie est réduite (personnes âgées, en situation de handicap, ayant une maladie ou eu un accident...)?

Plusieurs réponses possibles, total supérieur à 100%

	% Total	Sexe		Âge				Statut		
		Homme	Femme	Moins de 35 ans	35-49 ans	50-64 ans	65 ans et plus	CSP +	CSP -	Inactif
<b>Sous-total Oui</b>	<b>51%</b>	<b>51%</b>	<b>51%</b>	<b>54%</b>	<b>38%</b>	<b>49%</b>	<b>56%</b>	<b>53%</b>	<b>44%</b>	<b>56%</b>
Oui, des personnes âgées à autonomie réduite	<b>27%</b>	28%	27%	23%	20%	29%	35%	27%	22%	32%
Oui, des personnes en situation de handicap à autonomie réduite	<b>18%</b>	20%	17%	20%	13%	20%	17%	19%	15%	20%
Oui, des personnes malades (cancer, sclérose en plaque, etc.) à autonomie réduite	<b>18%</b>	18%	19%	18%	10%	17%	21%	17%	16%	20%
Oui, des personnes ayant eu un accident à autonomie réduite	<b>9%</b>	8%	9%	12%	6%	9%	6%	11%	8%	8%
<b>Non</b>	<b>37%</b>	<b>37%</b>	<b>37%</b>	<b>40%</b>	<b>51%</b>	<b>38%</b>	<b>26%</b>	<b>41%</b>	<b>46%</b>	<b>27%</b>
<b>Vous en avez connu par le passé, mais ces personnes sont aujourd'hui décédées</b>	<b>15%</b>	<b>16%</b>	<b>15%</b>	<b>9%</b>	<b>12%</b>	<b>15%</b>	<b>25%</b>	<b>8%</b>	<b>11%</b>	<b>22%</b>

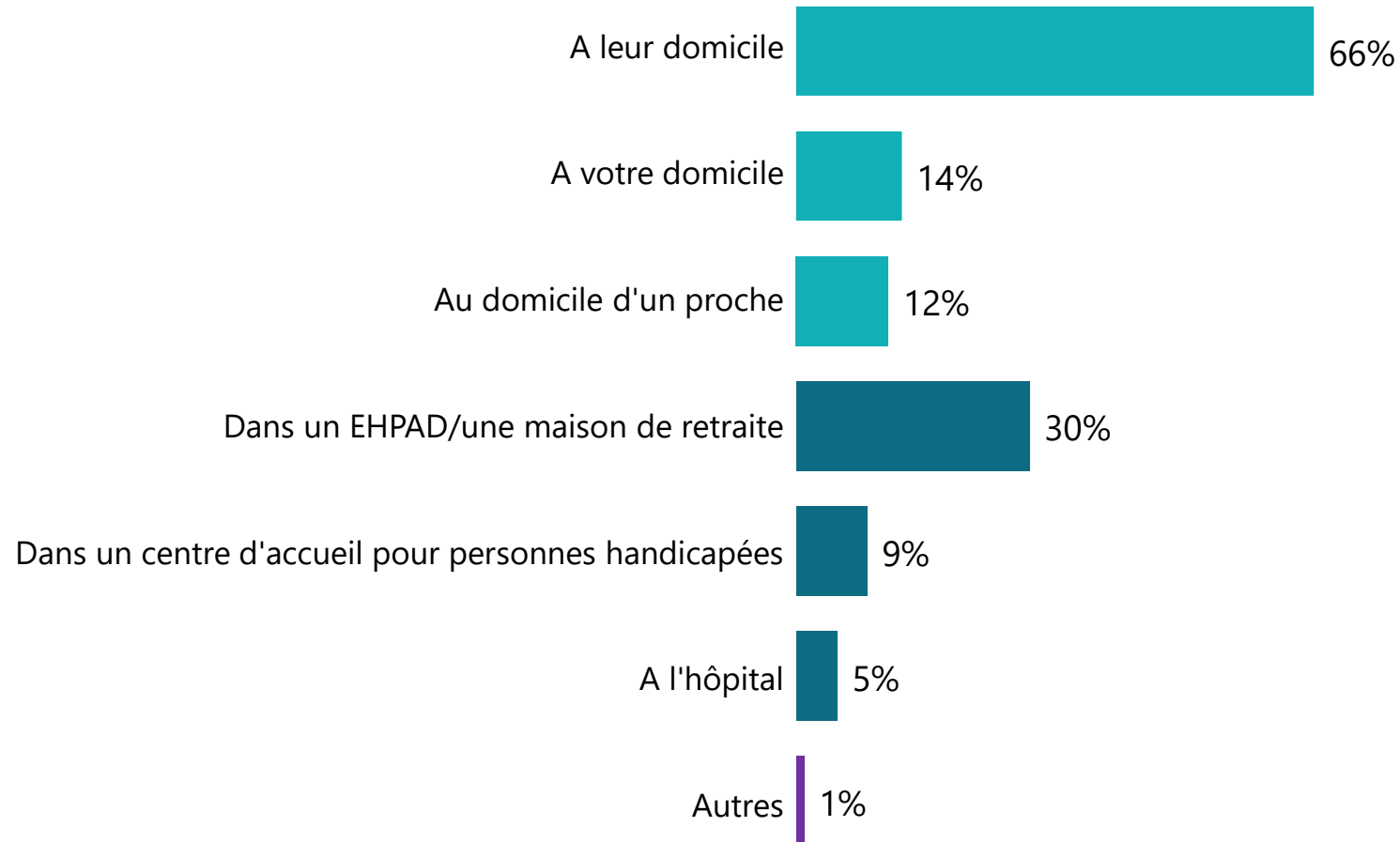


# Le lieu de résidence des personnes en situation d'autonomie réduite



Q. Où résident actuellement les personnes à autonomie réduite que vous connaissez personnellement ?

Question posée uniquement à ceux qui connaissent au moins une personne en situation d'autonomie réduite, soit 51% de l'échantillon  
Plusieurs réponses possibles, total supérieur à 100%



**82%**  
Domicile privé

**38%**  
Dans un établissement spécialisé



# Le lieu de résidence des personnes en situation d'autonomie réduite



Q. Où résident actuellement les personnes à autonomie réduite que vous connaissez personnellement ?

Question posée uniquement à ceux qui connaissent au moins une personne en situation d'autonomie réduite, soit 51% de l'échantillon

Plusieurs réponses possibles, total supérieur à 100%

	% Total	Sexe		Âge				Statut		
		Homme	Femme	Moins de 35 ans	35-49 ans	50-64 ans	65 ans et plus	CSP +	CSP -	Inactif
<b>Sous-total domicile privé</b>	<b>82%</b>	<b>83%</b>	<b>81%</b>	<b>82%</b>	<b>84%</b>	<b>81%</b>	<b>82%</b>	<b>83%</b>	<b>85%</b>	<b>80%</b>
A leur domicile	<b>66%</b>	66%	67%	59%	67%	70%	71%	64%	68%	68%
A votre domicile	<b>14%</b>	14%	13%	15%	11%	12%	15%	12%	15%	14%
Au domicile d'un proche	<b>12%</b>	15%	9%	21%	13%	7%	6%	16%	11%	8%
<b>Sous-total établissement spécialisé</b>	<b>38%</b>	<b>39%</b>	<b>37%</b>	<b>42%</b>	<b>28%</b>	<b>39%</b>	<b>40%</b>	<b>34%</b>	<b>35%</b>	<b>41%</b>
Dans un EHPAD/une maison de retraite	<b>30%</b>	32%	28%	29%	22%	29%	35%	26%	24%	34%
Dans un centre d'accueil pour personnes handicapées	<b>9%</b>	10%	9%	16%	5%	9%	5%	11%	7%	7%
A l'hôpital	<b>5%</b>	5%	6%	8%	2%	7%	3%	6%	5%	4%
<b>Autres</b>	<b>1%</b>	<b>1%</b>	<b>1%</b>	<b>1%</b>	<b>1%</b>	<b>1%</b>	<b>1%</b>	<b>2%</b>	<b>1%</b>	<b>1%</b>



## RENDRE LE MONDE INTELLIGIBLE POUR AGIR AUJOURD'HUI ET IMAGINER DEMAIN

# WE ARE DIGITAL !

**Fondé en 2000 sur cette idée radicalement innovante pour l'époque, OpinionWay a été précurseur dans le renouvellement des pratiques de la profession des études marketing et d'opinion.**

Forte d'une croissance continue depuis sa création, l'entreprise n'a eu de cesse de s'ouvrir vers de nouveaux horizons pour mieux adresser toutes les problématiques marketing et sociétales, en intégrant à ses méthodologies le Social Média Intelligence, l'exploitation de la smart data, les dynamiques créatives de co-construction, les approches communautaires et le storytelling.

Aujourd'hui OpinionWay poursuit sa dynamique de croissance en s'implantant géographiquement sur des zones à fort potentiel que sont l'Europe de l'Est et l'Afrique.

**C'est la mission qui anime les collaborateurs d'OpinionWay et qui fonde la relation qu'ils tissent avec leurs clients.**

Le plaisir ressenti à apporter les réponses aux questions qu'ils se posent, à réduire l'incertitude sur les décisions à prendre, à tracker les insights pertinents et à co-construire les solutions d'avenir, nourrit tous les projets sur lesquels ils interviennent.

Cet enthousiasme associé à un véritable goût pour l'innovation et la transmission expliquent que nos clients expriment une haute satisfaction après chaque collaboration - 8,9/10, et un fort taux de recommandation – 3,88/4.

Le plaisir, l'engagement et la stimulation intellectuelle sont les trois mantras de nos interventions.





## RESTONS CONNECTÉS !

[www.opinion-way.com](http://www.opinion-way.com)



### Envie d'aller plus loin ?

Recevez chaque semaine nos derniers résultats d'études dans votre boîte mail en vous abonnant à notre

[newsletter !](#)

# “*opinion*way”

15 place de la République  
75003 Paris

PARIS  
CASABLANCA  
ALGER  
VARSOVIE  
ABIDJAN

Vos contacts

#### **Eléonore Quarré**

Directrice Conseil  
Département Opinion & Politique  
[equarre@opinion-way.com](mailto:equarre@opinion-way.com)

#### **Lisa Corbineau**

Chargée d'études senior  
[licorbineau@opinion-way.com](mailto:licorbineau@opinion-way.com)