



PRÉFÈTE
DE LA RÉGION
AUVERGNE-
RHÔNE-ALPES

*Liberté
Égalité
Fraternité*



DOSSIER DE PRESSE

ÉCHANGEUR DU RONDEAU

INAUGURATION DE LA MISE EN SERVICE DE LA TRANCHÉE COUVERTE



Crédit image : PREVIEW pour JDM PAYSAGISTES

21 mai 2025

Porté par l'État et inscrit au contrat de plan État-Région (CPER), l'opération de réaménagement de l'échangeur du Rondeau, d'un montant de 153 M€ financés par l'État, Grenoble Alpes Métropole, le Département de l'Isère et la Région, franchit un cap.

Le 21 mai 2025, l'ensemble des partenaires et des services de l'État inaugurent la mise en service de la tranchée couverte sur la Route Nationale 87 (rocade sud de Grenoble). Cet ouvrage majeur et d'une technicité exceptionnelle va fluidifier le trafic et sécuriser les échanges entre la rocade, l'autoroute A480, Grenoble, Échirolles et Seyssins, tout en offrant des espaces de partage apaisés en surface et un cadre de vie amélioré.

Cet aménagement est une réussite urbaine, ainsi qu'un projet de territoires structurant avec une continuité des usages et par un renforcement de l'attractivité au bénéfice de tous. Je tiens à saluer l'ensemble des acteurs qui ont contribué à la concrétisation de ce projet structurant et qui vont continuer à œuvrer pour la réalisation des aménagements paysagers et de la passerelle modes doux au-dessus de l'A480.

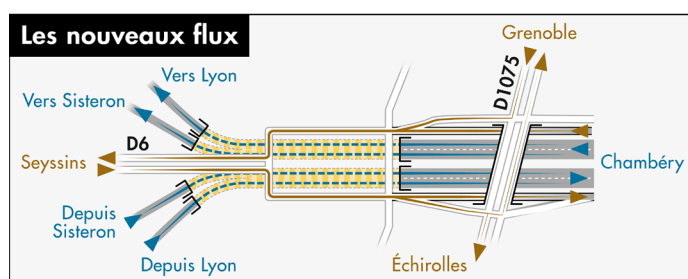
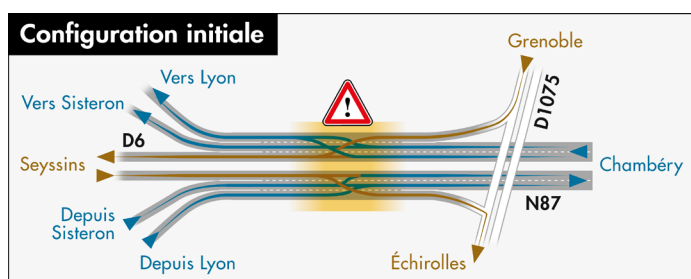
Jean-Philippe DENEUVY
Directeur régional de l'environnement, de l'aménagement
et du logement Auvergne-Rhône-Alpes

LES BÉNÉFICES DE L'AMÉNAGEMENT

UNE FORTE AMBITION

1. Fluidifier le trafic et sécuriser les conditions de circulations en lien avec la mise à 2x3 voies de l'A480.

Le projet supprime l'ancien Noeud du Rondeau et ses effets de cisaillement, en séparant les flux de transit (qui passent dorénavant en souterrain) des flux locaux (qui sont rétablis en surface).



2. Effacer la coupure routière et renforcer le tissu urbain entre Grenoble et Échirolles par l'aménagement urbain et paysager des espaces en surface.

La dalle supérieure de la tranchée couverte est une couverture qui favorisera l'intégration d'aménagements routiers, urbains et paysagers qualitatifs pour une reconnexion des communes de Grenoble et Échirolles. Ces aménagements urbains seront définitivement livrés dans le courant du 1er trimestre 2026.



DES CIRCULATIONS SOUTERRAINES POUR MOINS DE BRUIT

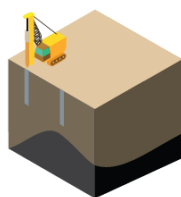
Le passage de 100 000 véhicules/jour en souterrain représentent un gain acoustique indéniable. Des panneaux acoustiques ont été posés en entrée et en sortie de la tranchée couverte pour réduire encore plus les effets sonores ressentis.

DES DÉFIS TECHNIQUES SURMONTÉS

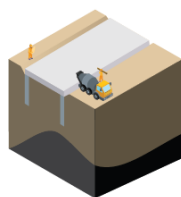
Le projet est d'une technicité exceptionnelle : il a réussi à descendre la RN87 sur plus de 300 mètres de 6 mètres en dessous de son ancien niveau, proche de la nappe phréatique, tout en maintenant les circulations et en limitant les impacts sur les liaisons entre l'A480 et la RN87. Un phasage extrêmement complexe a été élaboré pour minimiser les nuisances pour

les usagers et les riverains tout en conservant la circulation de la rocade à 2x2 voies, malgré des fermetures ponctuelles liées à certains travaux.

Les co-financeurs ont investi plus de 10M€ pour limiter les effets sur la circulation.



Parois moulées
réalisées depuis
la surface



Traverse réalisée
depuis la surface



Terrassement réalisé
en taube sous
la traverse



Radier réalisé en
taube sous la traverse

Les équipes et entreprises ont également fait face à de nombreuses surprises et contraintes sur ce chantier d'ampleur dans une zone multifonctionnelle.

À chaque fois, elles ont su réagir rapidement et efficacement, en coordination avec les services de l'État et de la Métropole afin de poursuivre le chantier et tenir les engagements.

La mise en œuvre de la passerelle modes doux avec ses tronçons à raccorder est également une opération époustouflante de précision.

UNE PRISE EN COMPTE ENVIRONNEMENTALE EXEMPLAIRE

SURVEILLANCE DE LA QUALITÉ DES EAUX ET DE L'AIR

La tranchée couverte s'accompagne d'un bassin de récupération et de traitement des eaux issues de la RN87 avant rejet dans le Drac. Il est enterré pour une meilleure insertion paysagère.

La qualité des eaux souterraines a été vérifiée et contrôlée pendant toute la durée des travaux par plusieurs piézomètres (sondes de contrôles en profondeur). Aucune pollution ni alerte n'a été constatée. La nappe phréatique proche n'a subi aucune altération.

La qualité de l'air a été contrôlée et surveillée en plusieurs points autour du chantier par ATMO Auvergne-Rhône-Alpes, avec qui l'État a conventionné. Aucun dépassement des seuils n'a été induit par le chantier.

RENFORCEMENT DE LA BIODIVERSITÉ

L'opération permettra la plantation de plus de 700 arbres et le développement d'espaces enherbés. Les espèces choisies sont issues de pépinières locales pour favoriser le développement des plantations dans un environnement connu.

L'infiltration des eaux pluviales a été privilégiée lorsque cela était possible. De nombreux puits perdus ont notamment été implantés sur la zone.

FINALISATION DE CETTE OPÉRATION MULTIMODALE

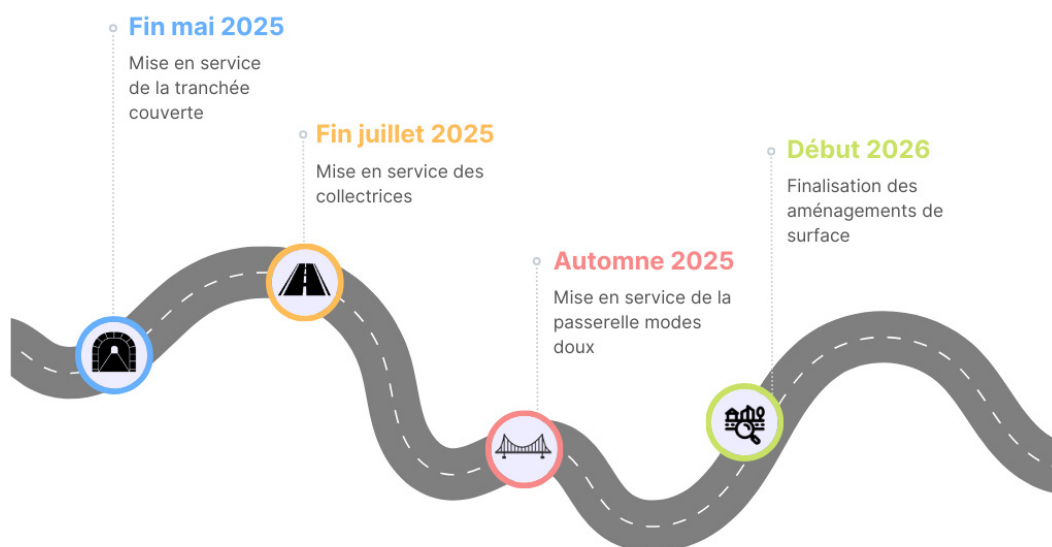
LA MISE EN SERVICE DES COLLECTRICES, LA TOUCHE FINALE SUR LA ROCADE

Les collectrices constituent des troisièmes voies parallèles à la RN87 qui sécurisent les entrées et sorties sur et depuis la rocade. Ces collectrices sont nécessaires pour le bon fonctionnement de l'aménagement global et contribuent à la réduction de la congestion sur le secteur . La mise en service est prévue fin juillet 2025.

UNE INTÉGRATION URBAINE ET PAYSAGÈRE À FINALISER

L'ensemble du secteur est réaménagé et permettra de supprimer la coupure urbaine entre Grenoble et Échirolles . Vers l'Est, l'ancien carrefour historique et le pont Libération feront peau neuve. Au nord et au sud, les rues Hilaire de Chardonnet et du Tremblay ont été repensées pour une intégration urbaine en phase avec les aménagements qualitatifs et faisant la part belle aménagements urbains et paysagers. . Les échanges locaux en surface bénéficieront de conditions d'écoulement sécurisées, sans croiser les flux de transit. Cet espace apaisé en surface contribue aux déplacements des modes actifs et des dessertes dans un environnement sécurisé.

La tranchée couverte est un ouvrage souterrain, permettant une intégration discrète. À l'Ouest, une passerelle pour les modes actifs permettra la traversée de l'A480 avec un raccordement sur les itinéraires cyclables qui maillent le projet en surface. Celui-ci accueille également des arrêts de bus sécurisés.

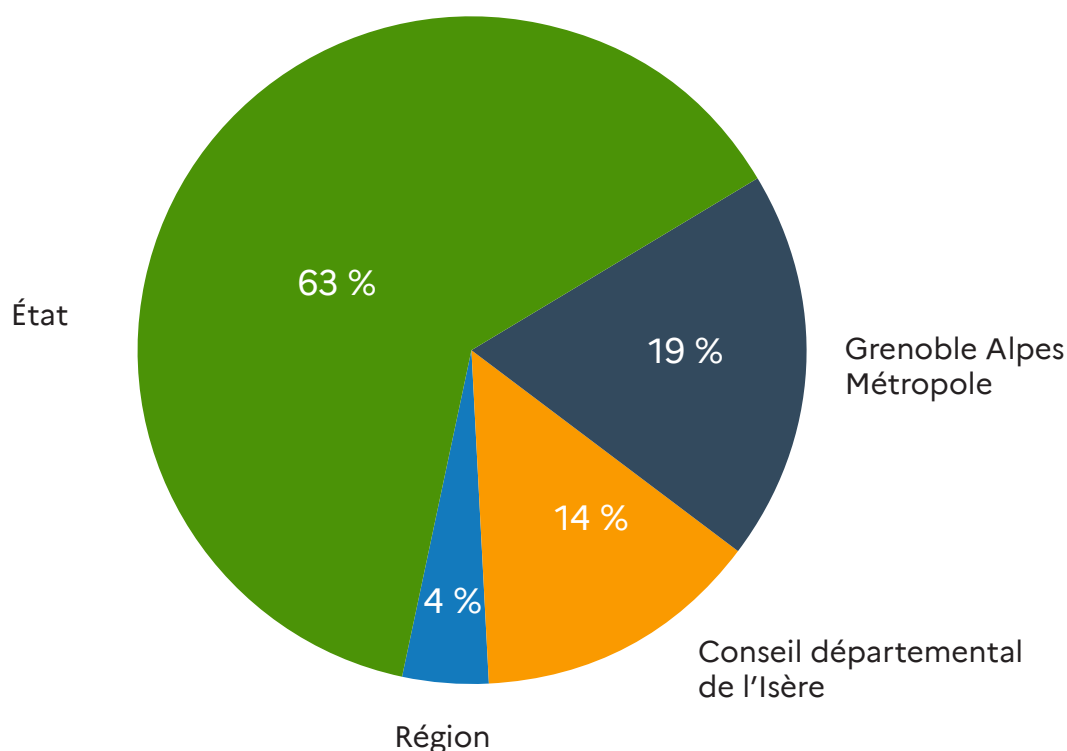


PILOTAGE ET FINANCEMENT

La DREAL Auvergne-Rhône-Alpes, service de l'État en région, assure la maîtrise d'ouvrage de l'opération de réaménagement de l'échangeur du Rondeau, avec l'appui de la DIR Centre-Est en tant que maître d'œuvre.

L'État, Grenoble Alpes Métropole, le Département de l'Isère et la Région se sont mobilisés pour son financement.

Coût de l'opération : 153 M€ millions d'euros.



CONTACT PRESSE

Direction régionale de l'environnement, de l'aménagement et du logement Auvergne-Rhône-Alpes
www.a480rondeau.fr

Mél : com.dir.dreal-ara@developpement-durable.gouv.fr

Adresse physique : 5, place Jules Ferry 69006 Lyon

Adresse postale : 69453 Lyon Cedex 06