

AVENIRS DÉMOGRAPHIQUES ISÉROIS



SOMMAIRE

3 ÉDITO

4 PARTIE 1

ÉVOLUTION : Un ralentissement de la dynamique démographique marqué par des disparités territoriales

- 4 Un dynamisme démographique historiquement supérieur à la moyenne nationale
- 5 Vieillesse et moindre attractivité migratoire pèsent sur la croissance iséroise
- 6 FOCUS : L'évolution de la structure par âge
- 8 Le département attire des familles avec enfants
- 8 Pic de population : plus de la moitié des territoires continuent de gagner de la population
- 9 FOCUS : Le Nord Isère, un moteur de la croissance démographique des années 2000

10 PARTIE 2

PROJECTIONS : Demain en Isère, une poursuite du ralentissement démographique et du vieillissement de la population ?

- 10 Comprendre le modèle OMPHALE et ses scénarios prospectifs
- 11 Les trois principaux scénarios pour l'Isère
- 11 Scénario central : une décroissance de la population à partir de 2055
- 12 Une augmentation de l'effectif des aînés d'ici 2050
- 13 Un bouleversement des rapports entre les classes d'âge

14 PARTIE 3

ZOOM : Des dynamiques démographiques contrastées selon les territoires isérois

- 14 Un découpage en 15 territoires pour analyser les dynamiques locales
- 15 Trois profils démographiques selon la forme de la pyramide des âges
- 16 « Taille de guêpe 1 » : des territoires en ralentissement démographique avec une population vieillissante
- 18 « Taille de guêpe 2 » : des territoires en croissance, portés par l'installation de familles
- 20 « Sapin » : des territoires jeunes au solde migratoire négatif
- 22 « Goutte d'eau » : des territoires aux dynamiques contrastées

24 RESSOURCES EN LIGNE

26 ANNEXE

Les 15 territoires définis pour les analyses

28 EN RÉSUMÉ

ÉDITO

La démographie, un cadre d'analyse pour la compréhension des dynamiques territoriales

Dans un contexte d'évolution de la pyramide des âges, de recomposition des territoires et d'adaptation aux transitions, disposer d'indicateurs de projection démographique permet d'anticiper les évolutions et de s'adapter aux changements en cours et à venir. En éclairant les dynamiques de population, la démographie permet ainsi de mieux répondre aux besoins en matière de services publics, de logements, d'équipements, de transports, etc.

Le Département, comme tout acteur public, a besoin de connaître son territoire et sa population pour élaborer ses stratégies territoriales et piloter au mieux ses politiques publiques. Les analyses démographiques sont un appui essentiel pour guider ces choix et améliorer le cadre de vie des habitants. C'est pourquoi le pôle observation du Département, en lien avec l'Agence d'urbanisme de la région grenobloise, a produit une analyse que vous trouvez dans ce document « *Avenirs démographiques Isérois* ». Il propose tout d'abord une lecture rétrospective de l'évolution de la population en Isère, avant de présenter les projections établies par l'Insee pour les années à venir. Ensuite, l'analyse se décline en un découpage en 15 territoires infra-départementaux dont les contours sont proches de ceux des EPCI.

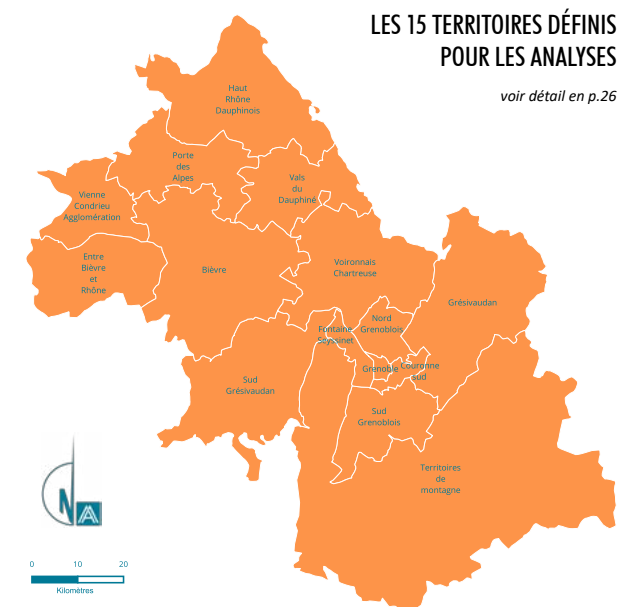
Les interrogations au cœur de ce travail sont les suivantes :

- Combien de jeunes enfants, de collégiens ou d'actifs accueillera le département à horizon 2030 ou 2050 ?
- Comment évolue le vieillissement de la population iséroise ? Quels en sont les impacts en matière d'accès aux soins, d'adaptation des logements ou de potentiel de solidarité intergénérationnelle ?
- Quelles sont les spécificités démographiques des différents territoires qui composent l'Isère ?

Ces analyses s'inscrivent dans une démarche de partage et de diffusion de la connaissance avec les élus, les agents et l'ensemble de nos partenaires. Elles constituent un socle commun pour nourrir nos échanges et éclairer nos choix collectifs.

Bonne lecture.

Séverine Battin
Directrice générale des services



PARTIE 1

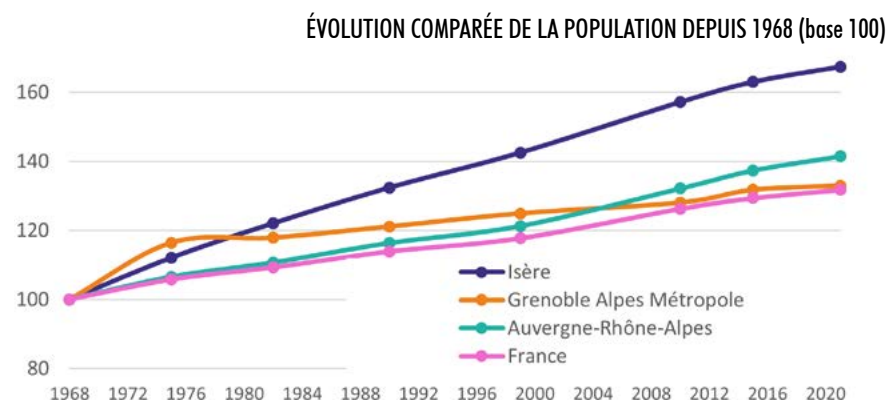
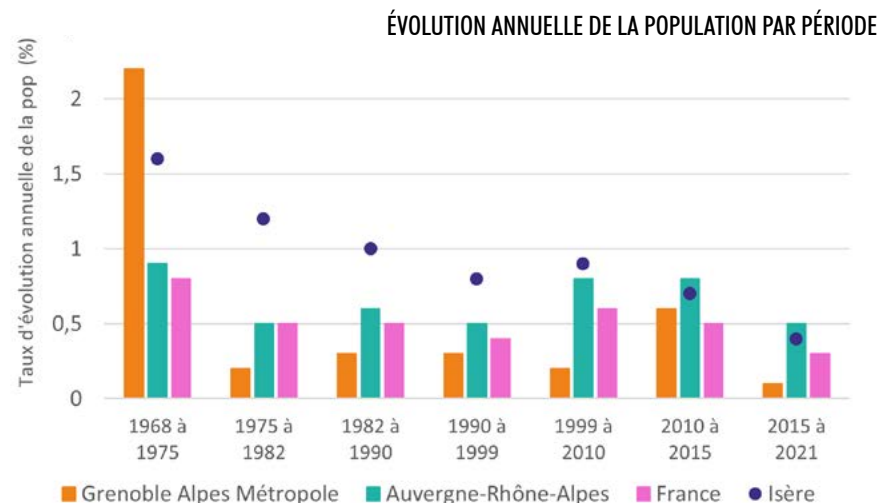
ÉVOLUTION : Un ralentissement de la dynamique démographique marqué par des disparités territoriales

Un dynamisme démographique historiquement supérieur à la moyenne nationale

Le rythme d'évolution de la population iséroise est historiquement plus élevé que celui observé au niveau national.

Il a d'abord été porté par le développement de Grenoble et de son agglomération dans les années 1960-1980, puis par l'essor des territoires périurbains entre 1980 et 2010. Depuis 25 ans, ce rythme suit désormais celui de la région Auvergne-Rhône-Alpes (Aura), passant de + 0,9 % par an entre 1999 et 2010 à + 0,4 % sur la période récente. Aujourd'hui, la croissance, désormais faible, repose surtout sur le dynamisme démographique des communes du Nord-Isère.

Depuis 1968, l'effectif de la population iséroise a augmenté de + 67 % contre + 41 % en Aura et + 32 % en France.



Source : Insee, Recensements de la population 1968 à 2021



Vieillissement et moindre attractivité migratoire pèsent sur la croissance iséroise

Au fil des décennies, la croissance démographique de l'Isère montre un net ralentissement.

Alors que la population augmentait en moyenne de 1,6 % par an entre 1968 et 1975, ce rythme est descendu à 0,4 % entre 2015 et 2021, soit une baisse continue sur l'ensemble des périodes observées.

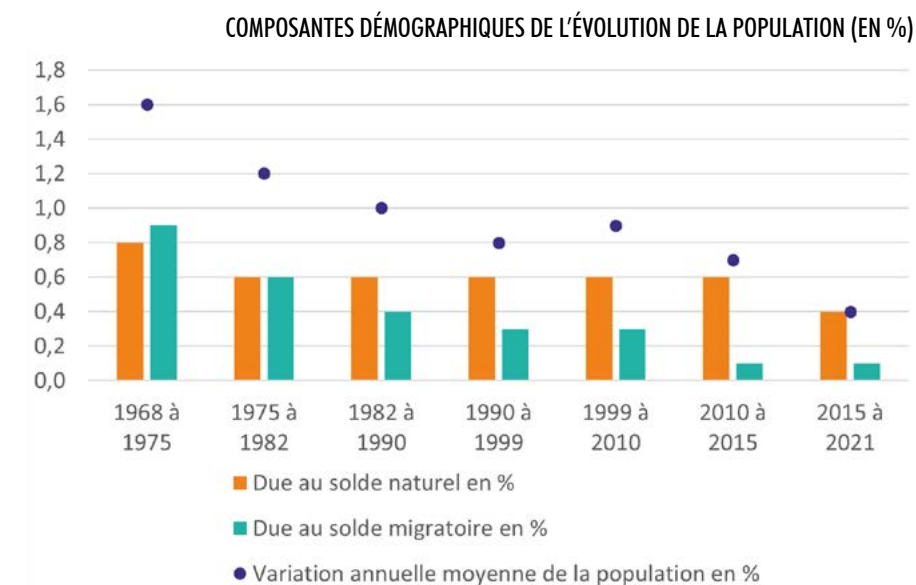
Cette évolution s'explique par un **affaiblissement progressif des deux composantes de la croissance : le solde naturel**, historiquement stable autour de 0,6 %, diminué à 0,4 % sur la période 2015-2021, en lien avec le recul du taux de natalité (passé de 17,4 ‰ à 11,4 ‰), tandis que **le solde migratoire**, moteur essentiel de la croissance dans les années 1970, chute de 0,9 % à 0,1 %.

Cette dynamique traduit un vieillissement de la population iséroise et une moindre attractivité migratoire récente, pesant sur le dynamisme démographique du département.

Le vieillissement de la pyramide des âges (cf graphiques page suivante) annonce une augmentation du nombre de décès dans les années à venir, contribuant d'autant à réduire le solde naturel déjà en perte de vitesse. Néanmoins cette réduction du solde naturel devrait être transitoire : à mesure que les générations du baby-boom décèdent, l'asymétrie générationnelle de la pyramide des âges devrait s'amoinrir.



Depuis 1968, l'effectif de la population iséroise a augmenté de + 67 % contre + 41 % en Auvergne-Rhône-Alpes et + 32 % en France.

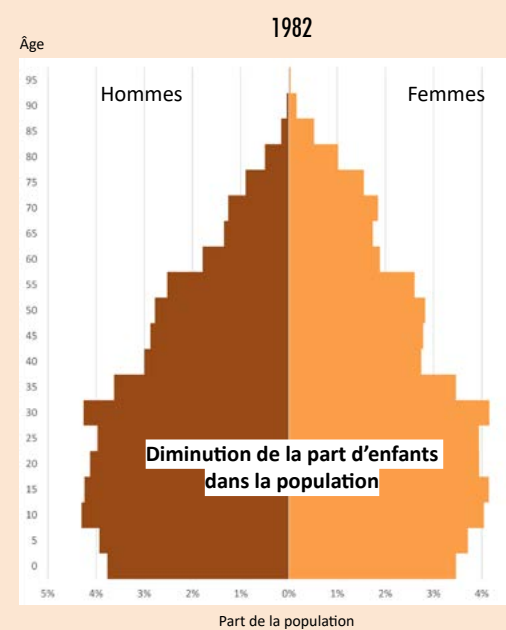
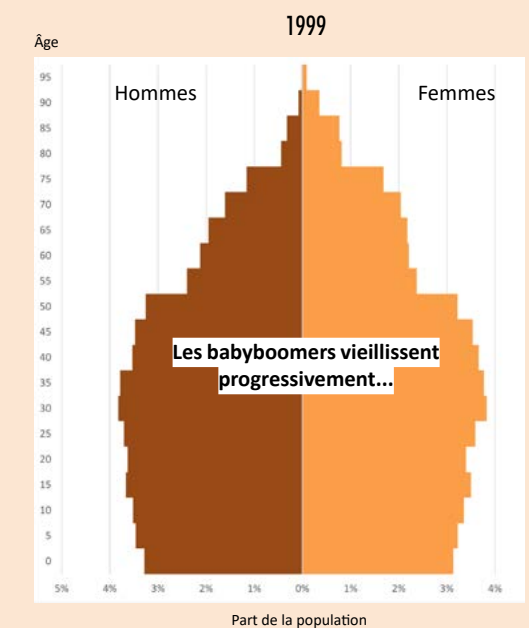
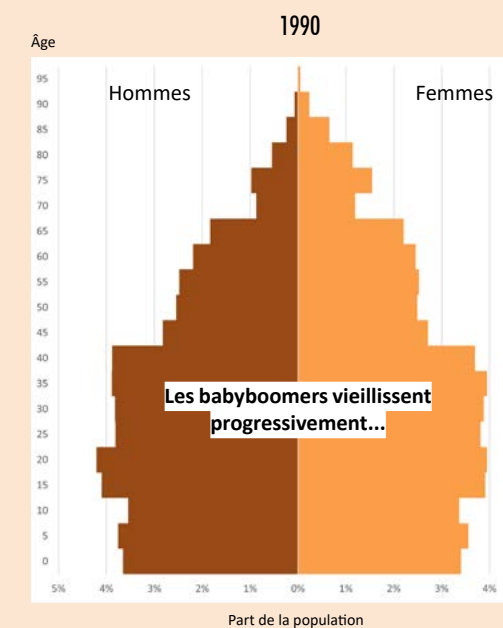
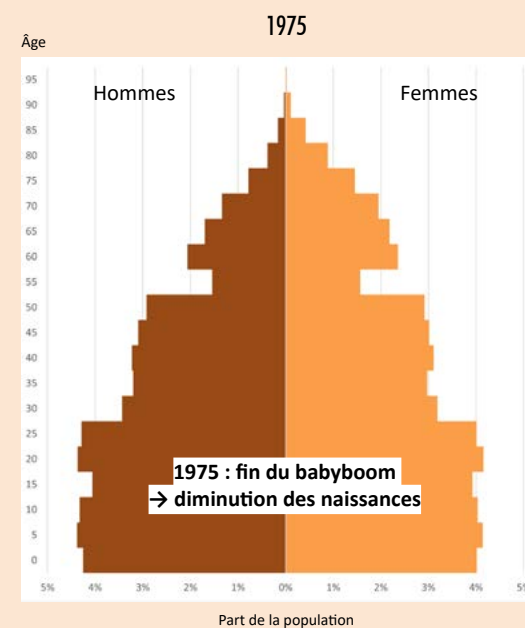
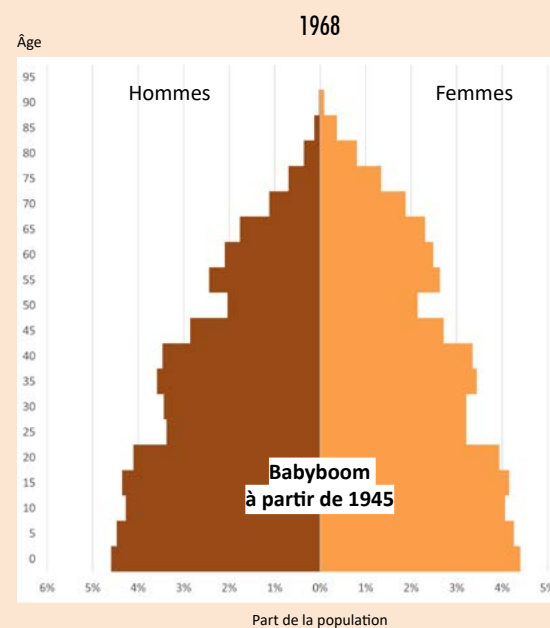


Source : Insee, Recensements de la population 1968 à 2021.
Exploitations principales - État civil



FOCUS : L'évolution de la structure par âge

L'ÉVOLUTION DE LA PYRAMIDE DES ÂGES DE 1968 À 2021

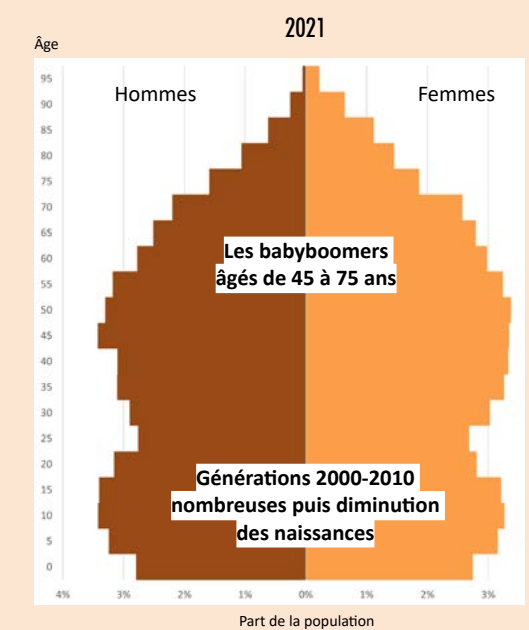
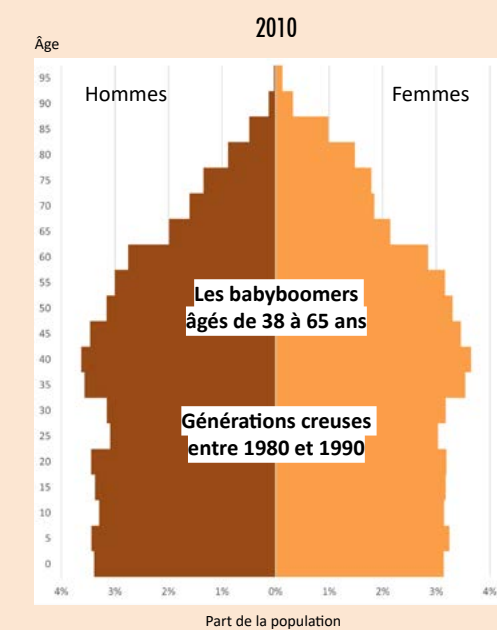


Un vieillissement « par le haut et par le bas »* de la pyramide des âges

Le vieillissement en cours de la population iséroise résulte à la fois de **l'augmentation du nombre de personnes âgées** (la gérontocroissance), liée au vieillissement des générations du baby-boom, et de **la baisse des naissances**. D'abord rapide sous l'impulsion du développement de Grenoble dans les années 60-70 puis par la périurbanisation, **le rythme de croissance démographique a nettement ralenti depuis 20 ans**. Cela s'explique par la réduction d'un solde naturel toujours positif, c'est-à-dire davantage de naissances que de décès. Un solde qui commence à s'inverser à mesure du vieillissement de la population, car face à la baisse continue du nombre de naissances annuelles depuis 2008, on observe aussi une augmentation des décès.

Les communes du Nord-Isère, dont l'augmentation de la population se poursuit, constituent aujourd'hui le principal moteur démographique du département. Inversement, **le cœur métropolitain grenoblois ainsi que les communes situées dans les territoires montagnards de l'Oisans, la Matheysine et du Trièves** voient leur population décroître.

* « vieillissement par le haut » signifie une hausse des effectifs des plus âgés tandis que « vieillissement par le bas » correspond à une baisse des effectifs des plus jeunes.



Source : Insee, séries historiques du recensement de la population (1968 à 2021), exploitation complémentaire

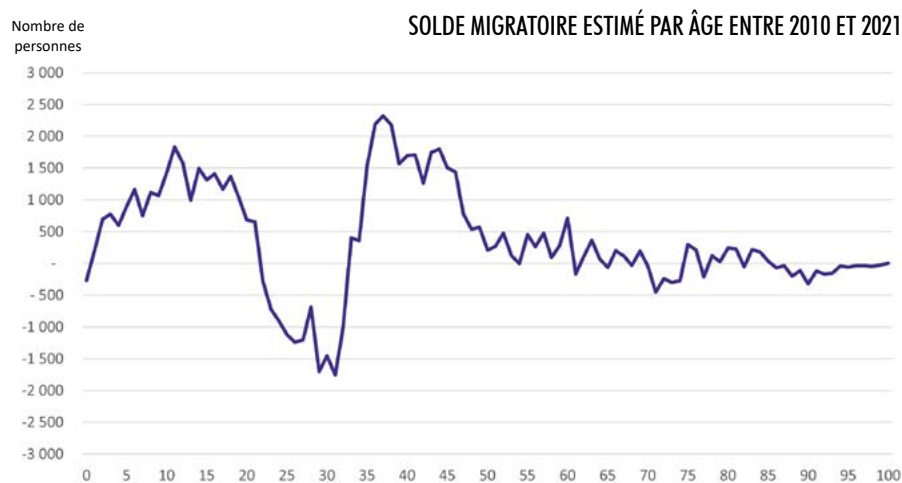


Le solde migratoire – c'est-à-dire la différence entre les arrivées et les départs de population – est le plus élevé entre 36 et 38 ans.



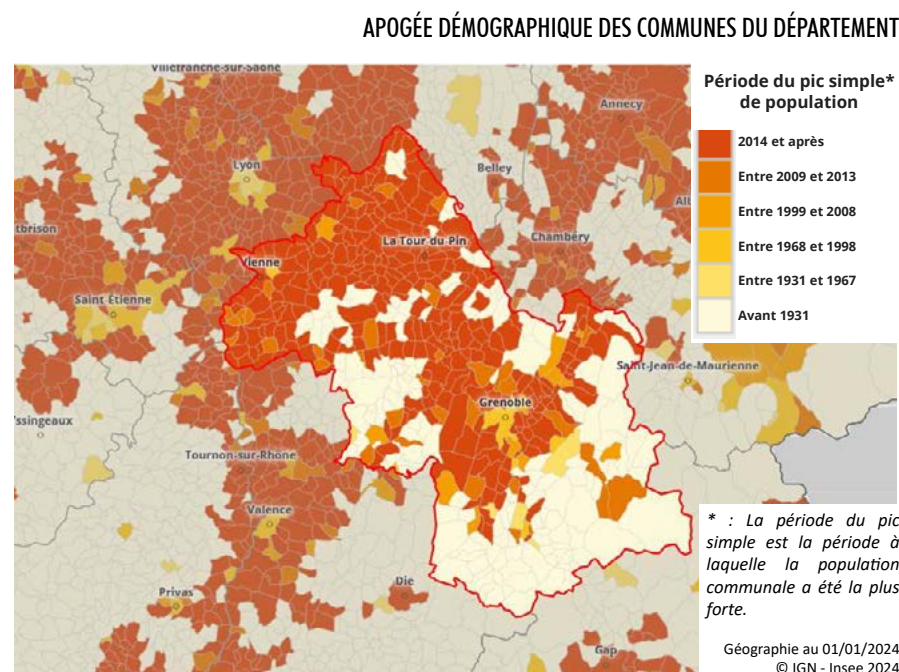
Le département attire des familles avec enfants

En Isère, le solde migratoire – c'est-à-dire la différence entre les arrivées et les départs de population – est le plus élevé entre 36 et 38 ans, traduisant une forte attractivité auprès des ménages familiaux, notamment au moment de l'arrivée d'un deuxième enfant. Cette dynamique est confirmée par un solde migratoire positif chez les enfants. À l'inverse, une partie des jeunes adultes (22-31 ans) quitte l'Isère, attirée par d'autres territoires pour les études supérieures ou les débuts de parcours professionnels. À partir de 50 ans, les mobilités résidentielles s'atténuent fortement, rendant l'évolution des effectifs des populations âgées plus prévisible dans le temps.



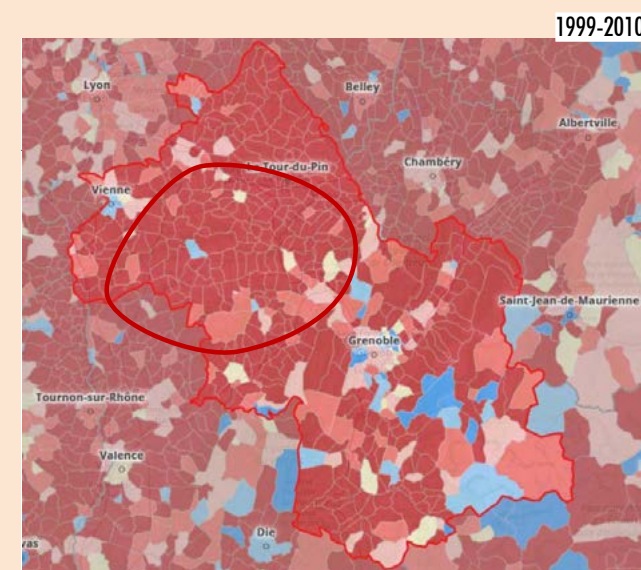
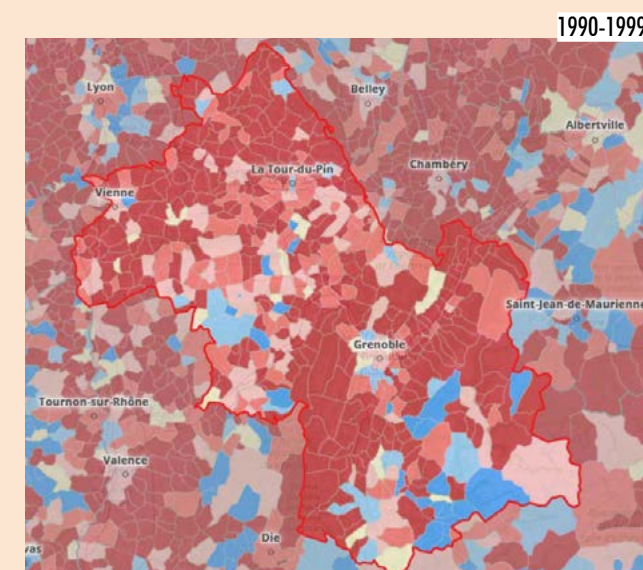
Pic de population : plus de la moitié des territoires continuent de gagner de la population

La dynamique démographique des communes iséroises est marquée par de fortes disparités. Si un tiers des communes a atteint son pic de population avant 1931, plus de la moitié continue aujourd'hui de croître. Grenoble a connu son maximum démographique autour de 1975, avant d'amorcer un déclin. Auparavant, de nombreuses communes situées dans le Sud-Isère, notamment au sein des intercommunalités du Trièves, de l'Oisans, de la Matheysine ou du Sud-Grésivaudan, ont vu leur population baisser avec les vagues d'exode rural. Ces territoires marqués par la présence de la montagne sont en perte de vitesse et abritent désormais des populations vieillissantes.



Source : Insee, séries historiques du RP, exploitation principale
Traitement/Cartographie : Insee 2025

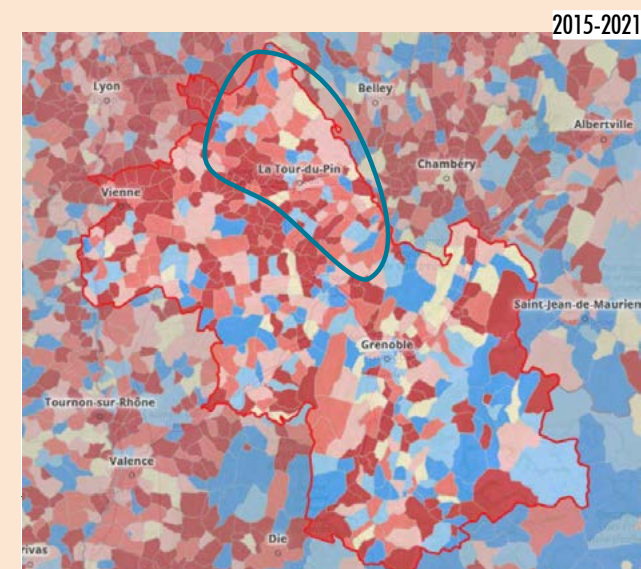
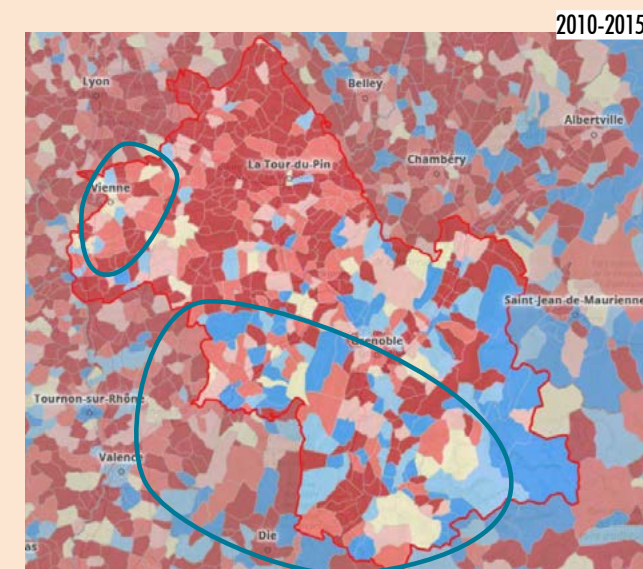
FOCUS : Le Nord Isère, un moteur de la croissance démographique des années 2000



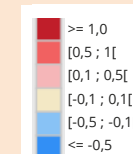
Au début des années 2000, le Nord-Isère connaît un fort essor démographique, lié au « débordement résidentiel » de la métropole lyonnaise et à la flambée des prix immobiliers à Lyon (+ 170 % entre 2013 et 2018), qui rend le marché difficilement accessible aux jeunes ménages.

Depuis 2010, la dynamique s'atténue : plusieurs territoires du Sud-Isère perdent des habitants, tandis que la croissance se maintient dans le Nord-Isère, notamment sur Porte des Alpes.

Entre 2015 et 2021, le ralentissement se confirme et touche même des espaces jusqu'alors dynamiques, comme le Haut-Rhône Dauphinois (La Tour-du-Pin et ses alentours).



ÉVOLUTION ANNUELLE MOYENNE DE LA POPULATION (EN %) SUR LA PÉRIODE



Source : Insee, Recensements de la population 1968 à 2021
Traitement cartographique : Insee 2025

PARTIE 2

PROJECTIONS : Demain en Isère, une poursuite du ralentissement démographique et du vieillissement de la population ?

Comprendre le modèle OMPHALE et ses scénarios prospectifs

L'Outil de Modélisation et de Projection des Habitants, des Actifs, des Logements et de l'Emploi (OMPHALE) est un outil de **simulation démographique développé par l'Insee**. Il s'agit d'un modèle de projection dit « paramétrique », qui combine mortalité, natalité, fécondité et les migrations. Pour chacun de ces paramètres, plusieurs hypothèses sont envisagées, permettant d'élaborer différents scénarios prospectifs, dont les plus courants sont les **scénarios « bas », « central » et « haut »**. Aucun de ces scénarios n'est considéré comme plus probable qu'un autre, et le modèle est actualisé tous les cinq ans par l'Insee.

Les résultats obtenus dépendent étroitement des hypothèses retenues. Par exemple, selon le scénario central du modèle OMPHALE 2016, la population de l'Isère devait croître au rythme de + 0,8 % par an entre 2015 et 2030. Or, dans les faits, le département connaît actuellement une progression plus modérée, de l'ordre de + 0,4 % par an. Ainsi, OMPHALE 2016 projetait une population de 1 300 000 habitants en 2020, alors que les données issues du recensement font état de 1 278 000 habitants cette année-là.

Les projections locales de population sont réalisées à partir des quotients de fécondité, de mortalité et de migrations internes observés en 2018 sur le territoire. Les quotients de fécondité et de mortalité évoluent selon les tendances nationales, tandis que ceux des migrations internes (à l'intérieur de la France) restent constants.

Dans son **scénario central « France »**, le modèle OMPHALE 2021 retient les hypothèses suivantes :

- L'indicateur conjoncturel de fécondité (ICF) national était de 1,8 en 2020. Le scénario central projette un maintien à 1,8 enfants par femme jusqu'en 2070, une hypothèse forte en considérant l'ICF de 2024, désormais descendu à 1,62.
À noter qu'en Isère, l'évolution de l'ICF a suivi la trajectoire nationale sur la période récente, passant de 1,78 en 2020 à 1,64 en 2024.
- L'espérance de vie au niveau national s'élevait à 85,1 ans pour les femmes en 2020 et 79,1 ans pour les hommes. Le scénario central projette une hausse à l'horizon 2070, avec respectivement 90 et 87,5 ans en 2070. L'évolution de l'espérance de vie constatée entre 2020 et 2024 témoigne effectivement d'une amélioration.
À noter que les habitants de l'Isère, département socialement plus favorisé que la moyenne nationale (14^e le plus aisé), présentent une espérance de vie plus élevée, atteignant 85,5 ans pour les femmes et 80 ans pour les hommes en 2020.
- Concernant les migrations, le scénario central de l'Insee projette un solde migratoire avec l'étranger stable à hauteur de + 70 000 habitants par an jusqu'en 2070. L'observation du passé a montré une forte variabilité de l'évolution migratoire d'un recensement de la population à l'autre.



Les projections de population de l'Insee ne sont pas des prévisions.

Elles dépendent des hypothèses retenues concernant l'évolution de la mortalité, de la fécondité et des migrations.

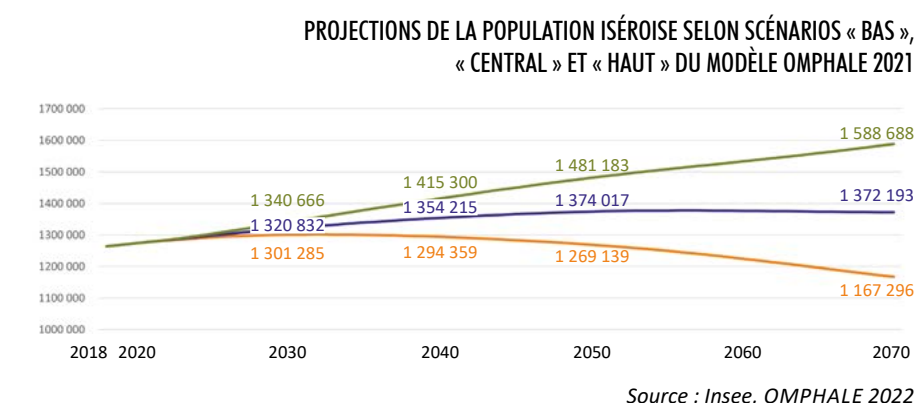
Sur la période récente, les projections ont tendance à être revues à la baisse, en raison d'une forte contraction démographique liée à la baisse rapide du nombre de naissances à l'échelle nationale. L'Isère n'échappe pas à ces tendances et a retrouvé en 2024 le même nombre de naissances que celui enregistré en 1977, et ce malgré une population en âge de procréer bien plus importante.

Les trois principaux scénarios pour l'Isère

Si l'ensemble des hypothèses retenues s'avérait **favorable à la croissance démographique** — c'est-à-dire dans le cadre du **scénario haut** (en vert) — la population de l'Isère pourrait atteindre **1 341 000 habitants en 2030, 1 415 000 en 2040, puis 1 481 000 en 2050**. À l'inverse, selon le **scénario bas**, construit à partir des hypothèses les moins dynamiques, la population serait limitée à **1 302 000 en 2030, 1 294 000 en 2040, puis 1 269 000 en 2050**.

Les projections de l'Insee (modèle OMPHALE) situent ainsi le **pic démographique** du département à des horizons très différents selon les

scénarios : **entre 2031 et 2033** dans le scénario bas, **entre 2055 et 2058** dans le scénario central, et **au-delà de 2070** dans le scénario haut.



Scénario central : une décroissance de la population à partir de 2055

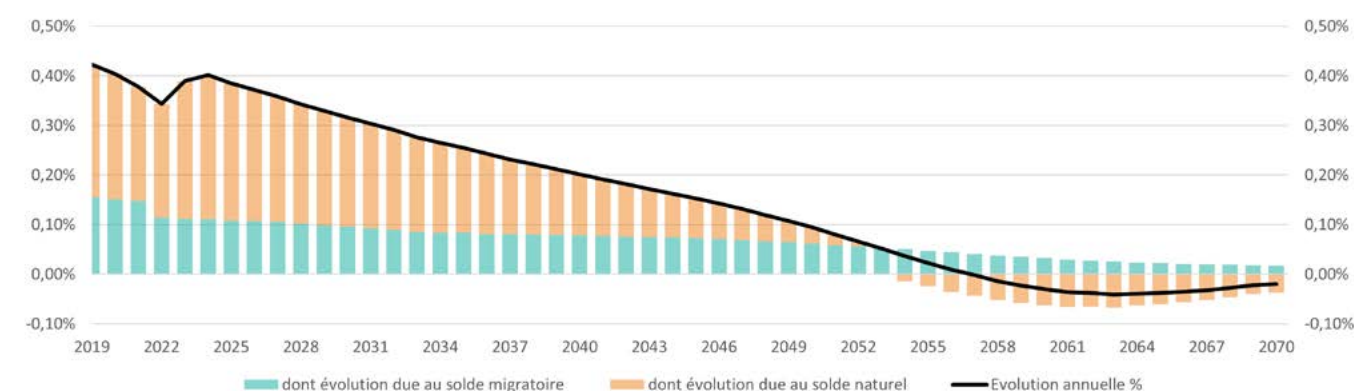
Selon le scénario central d'OMPHALE, entre 2025 et 2050, le rythme de croissance démographique de l'Isère ralentirait progressivement. Ce tassement viendrait surtout de la baisse du solde naturel, liée à l'augmentation des décès

avec le vieillissement de la population et à la diminution des naissances, déjà amorcée.

Le **solde migratoire** diminuerait également, mais à un rythme plus modéré que le solde naturel. Sa contribution à

la dynamique démographique resterait limitée. **À partir du milieu des années 2050**, le scénario central anticipe ainsi le **début d'un déclin démographique** dans le département.

CONTRIBUTION DU SOLDE NATUREL ET DU SOLDE MIGRATOIRE À L'ÉVOLUTION DE LA POPULATION (SCÉNARIO CENTRAL)





Selon ce scénario, la part des 85 ans et plus doublerait, passant de 2.9 % en 2021 à 5.8 % en 2050.



Une augmentation de l'effectif des aînés d'ici 2050

La projection du scénario central OMPHALE de l'Insee suggère une transformation de la structure par âge de la population iséroise d'ici 2050. Selon ce scénario, la part des **85 ans et plus** doublerait, passant de **2.9 % en 2021 à 5.8 % en 2050**. Cette dynamique s'observerait également pour les **75-84 ans**, dont la proportion augmenterait fortement, de **5.9 % à 9.4 %** sur la même période. À l'inverse, les classes d'âge les plus jeunes seraient en recul : les **moins de 16 ans** verraient leur part passer de **20 % à 18 %**, tandis que les **16-25 ans** reculeraient de **12 % à 11 %**.

Enfin, la population âgée de 26-59 ans, majoritairement en emploi, diminuerait légèrement en poids relatif, passant de **43 % à 40 %**, traduisant un affaiblissement du socle démographique actif dans un contexte de vieillissement « par le haut » (hausse des effectifs des plus âgés) et « par le bas » (baisse de celui des plus jeunes).

Attention : Si le scénario central de l'Insee projette une population des moins de 3 ans estimée à 43 000 en 2030, cette estimation varie selon les hypothèses retenues : elle s'établit à environ 37 000 dans le scénario bas et atteint 47 000 dans le scénario haut.

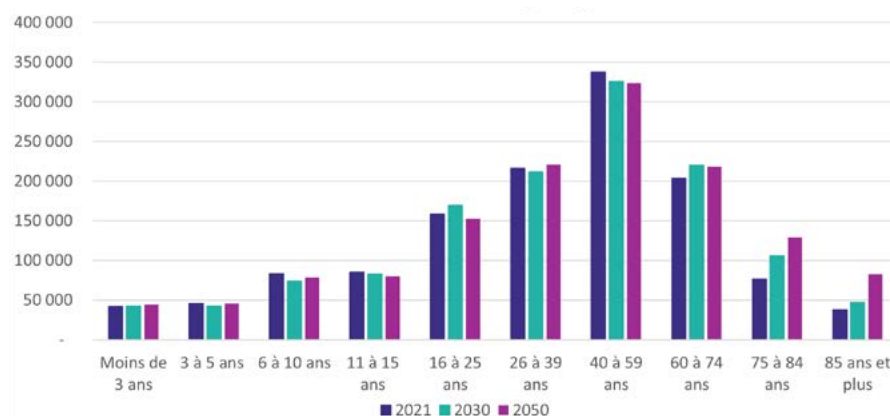
Les effectifs présentés dans le graphique ci-contre restent indicatifs.

Après une période de repli démographique entre 2020 et 2030, les effectifs des moins de 16 ans et des 26-59 ans (leurs parents) tendraient à croître entre 2030 et 2050, selon le scénario central d'OMPHALE.

SCÉNARIO CENTRAL : PYRAMIDE DES ÂGES 2021 ET 2050 DE LA POPULATION ISÉROISE



SCÉNARIO CENTRAL : ÉVOLUTION DE LA STRUCTURE PAR ÂGE ENTRE 2021 ET 2050



Un bouleversement des rapports entre les classes d'âge

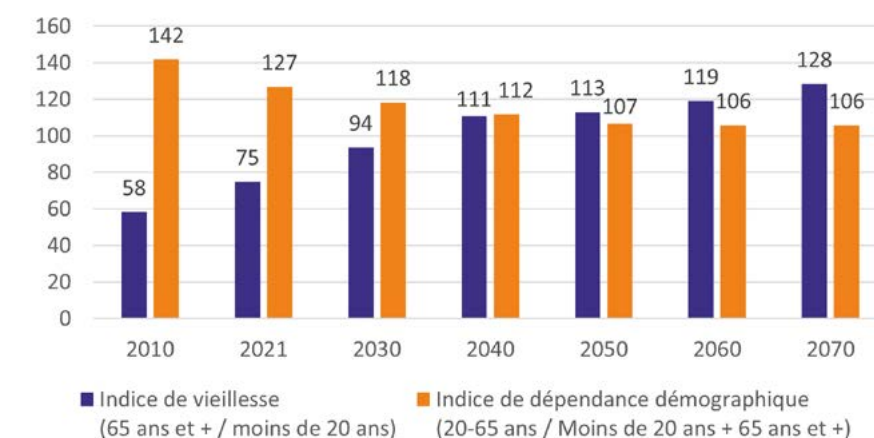
Les projections démographiques pour l'Isère mettent en évidence une **accentuation progressive du vieillissement de la population** au cours des prochaines décennies. L'**indice de vieillesse**, qui rapporte le nombre de personnes âgées de 65 ans et plus à celui des moins de 20 ans, passe de **58 en 2010 à 75 en 2021**, et atteindrait **128 en 2070**. Cela signifie qu'en 2070, on compterait **128 seniors pour 100 jeunes**, contre seulement 58 en 2010 : un **quasi doublement du rapport** entre ces deux classes d'âge.

De la même manière, l'**indice de dépendance démographique** (rapport entre la population en âge de travailler et la population non active potentielle) reflète une **pression croissante sur les actifs**. Cet indice, qui s'élevait à **142 en 2010**, diminue jusqu'à **106 en 2070**. Toutefois, cette baisse est trompeuse : elle résulte surtout du **recul du nombre de jeunes**, tandis que **la part des seniors continue d'augmenter**, renforçant la contrainte exercée par le vieillissement sur la population active.

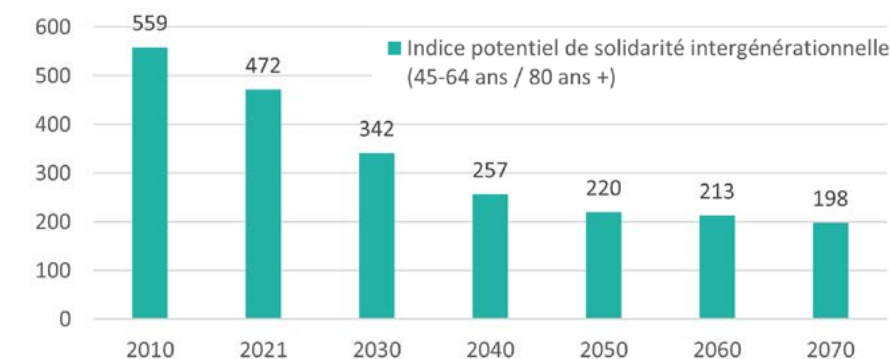
Enfin, l'**indice potentiel de solidarité intergénérationnelle**, qui compare le nombre de personnes âgées de 45 à 64 ans à celui des plus de 80 ans, **s'effondre** : de **559 en 2010**, il chute à **198 en 2070**. Ce recul traduit un affaiblissement significatif du **soutien potentiel familial et sociétal** apporté aux personnes très âgées, et pose la question du **besoin croissant en dispositifs de prise en charge de la dépendance**.

En 2070, on comptera 128 seniors pour 100 jeunes, contre seulement 58 en 2010.

ÉVOLUTION DES INDICES DE VIEILLESSE ET DE DÉPENDANCE DÉMOGRAPHIQUE SELON LE SCÉNARIO CENTRAL



ÉVOLUTION DE L'INDICE DU POTENTIEL D'AIDANTS FAMILIAUX SELON LE SCÉNARIO CENTRAL



Sources : Insee, OMPHALE 2022, Recensement de la population 2021

Et après 2050 ? Un ralentissement du vieillissement démographique

Si la population des 85 ans et plus continue de croître après 2040, le rythme de cette progression tendrait à nettement ralentir. Portée jusque-là par l'arrivée successive des générations nombreuses du « papy-boom », cette dynamique s'essoufflerait progressivement : selon les projections centrales OMPHALE de l'Insee, le **taux de croissance annuel moyen des 85 ans et plus passerait de + 1,83 % entre 2040 et 2050, à + 1,55 % entre 2050 et 2060, puis chuterait à + 0,55 % entre 2060 et 2070**.

Ce tassement est également perceptible pour la classe d'âge des **75-84 ans** : en 2070, leur effectif serait comparable à celui observé vingt ans plus tôt, aux alentours de 130 000 personnes. Ainsi l'intensité du vieillissement « par le haut » devrait progressivement diminuer, à mesure que les générations les plus nombreuses quittent le sommet de la pyramide des âges.

PARTIE 3

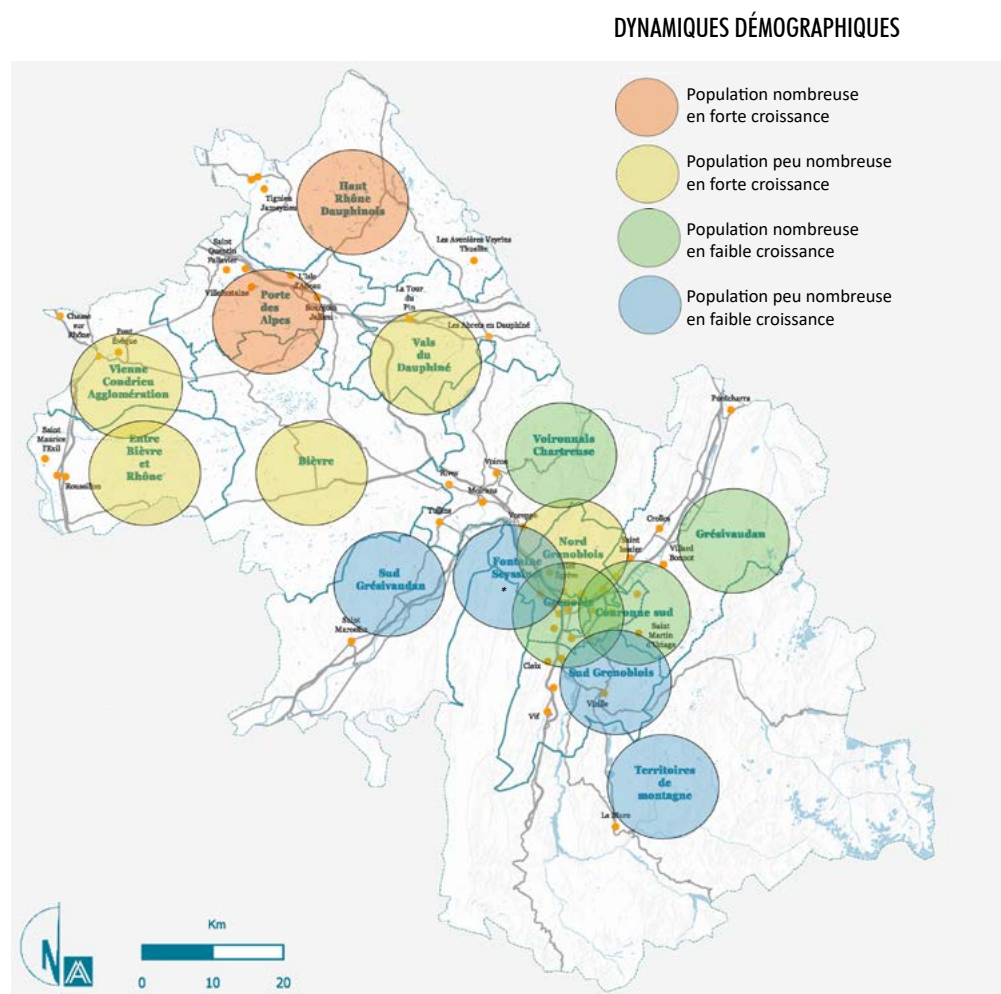
ZOOM : Des dynamiques démographiques contrastées selon les territoires isérois

Un découpage en 15 territoires
pour analyser les dynamiques
locales

Pour analyser les dynamiques démographiques à une échelle infra-départementale, l'Isère a été découpée en 15 territoires, correspondant pour la plupart aux EPCI du département. Ce zonage a été adapté pour répondre aux contraintes de modélisation de l'outil de projection démographique OMPHALE, nécessitant des zones d'au moins 50 000 habitants et géographiquement continues. Par exemple, plusieurs territoires de montagne (Trièves, Matheysine, Oisans, Vercors) ont été regroupés.

À l'inverse, Grenoble Alpes Métropole a été divisée en cinq sous-ensembles : Grenoble, Fontaine-Seyssinet*, Couronne Sud, Nord Grenoblois et Sud Grenoblois. À noter également : certaines communes drômoises ont été regroupées avec le Sud Grésivaudan afin d'atteindre le seuil des 50 000 habitants. Ces ensembles peuvent toutefois présenter une certaine hétérogénéité interne, en regroupant des communes aux dynamiques démographiques parfois contrastées (voir annexe p.26).

Les évolutions démographiques récentes (période 2015-2021) révèlent de forts contrastes entre le nord et le sud du département : au Nord, le Haut-Rhône Dauphinois, Vienne Condrieu, Porte des Alpes enregistrent une croissance soutenue de leur population, tandis qu'au Sud, en particulier Grenoble et les territoires de montagne, voient leur population stagner, voire diminuer.



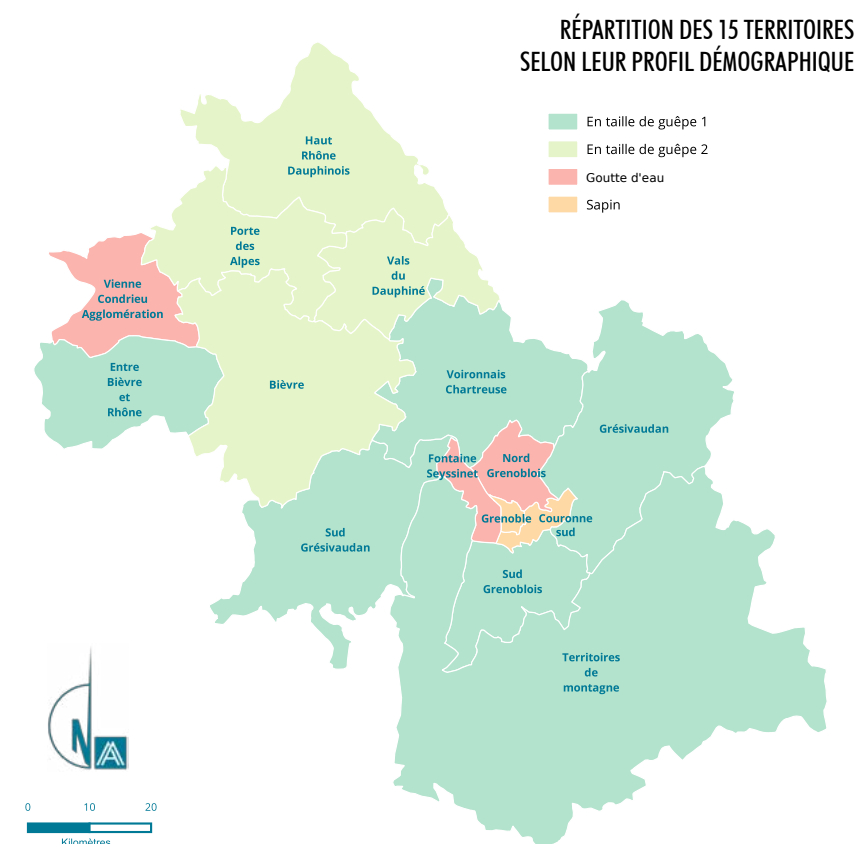
*N.B. : Le territoire « Fontaine-Seyssinet » rassemble les communes de Fontaine, Noyarey, Sassenage, Seyssinet-Pariset, Seyssins et Veurey-Voroize. Voir la liste des communes de chaque territoire en annexe p.26

Source : IGN traitement relief Agence d'urbanisme de la région grenobloise

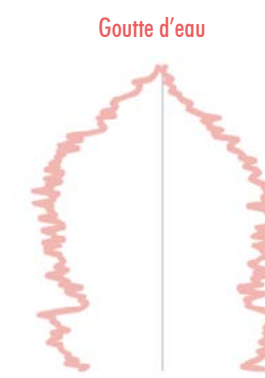
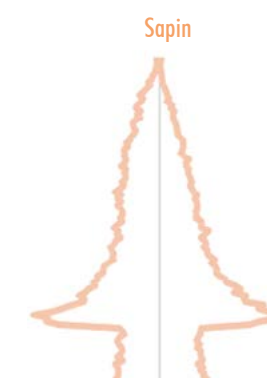
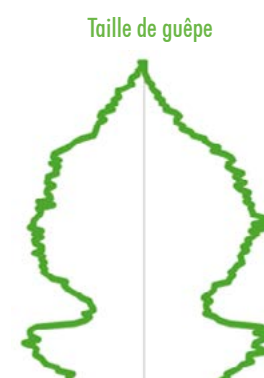
Trois profils démographiques
selon la forme de la pyramide
des âges

En Isère, les dynamiques démographiques récentes varient fortement selon les territoires infra-départementaux. En s'appuyant sur les projections OMPHALE et l'analyse des pyramides des âges, trois grands profils territoriaux émergent : les « tailles de guêpe », les « sapins » et les « gouttes d'eau ». Ces profils révèlent des trajectoires différenciées en matière de vieillissement, d'attractivité résidentielle et de composition des ménages.

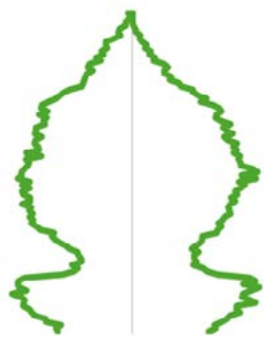
- les territoires « taille de guêpe », caractérisés par un creux marqué chez les jeunes adultes (deux sous-profils pages 16 et 18);
- les territoires « sapin », marqués par une forte présence de jeunes adultes (page 20);
- les territoires « goutte d'eau », à la structure plus équilibrée mais avec des dynamiques hétérogènes (page 22).



LES PYRAMIDES...



« Taille de guêpe 1 » : des territoires en ralentissement démographique avec une population vieillissante



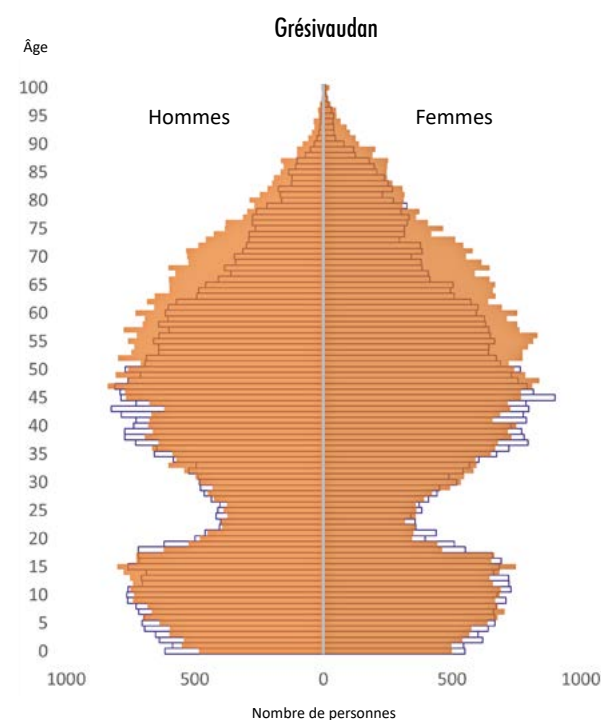
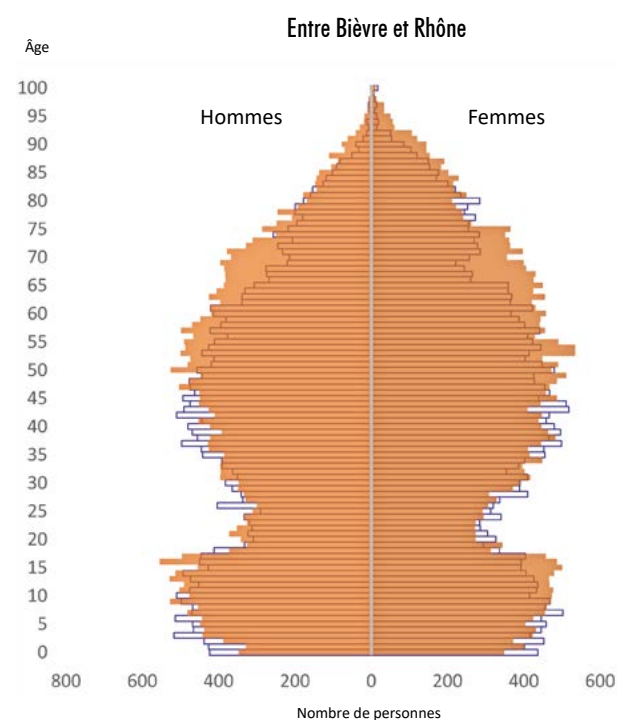
Ces territoires se sont principalement développés entre 1975 et 1990, période marquée par une forte densification du parc de logements. Depuis, leur croissance démographique a ralenti. Entre 2015 et 2021, le solde naturel et le solde migratoire sont faibles, limitant la croissance à moins de 0,5 % par an. Les ménages récemment installés y sont moins nombreux qu'ailleurs dans le département, tandis que ceux

présents depuis plus de 30 ans sont surreprésentés, traduisant une moindre attractivité résidentielle. La taille moyenne des ménages diminue, reflet d'un vieillissement démographique. Elle reste relativement élevée dans le Grésivaudan, le Sud Grenoblois et Entre Bièvre et Rhône (plus de 2,3 personnes), mais tombe à 2,1 dans les territoires de montagne.

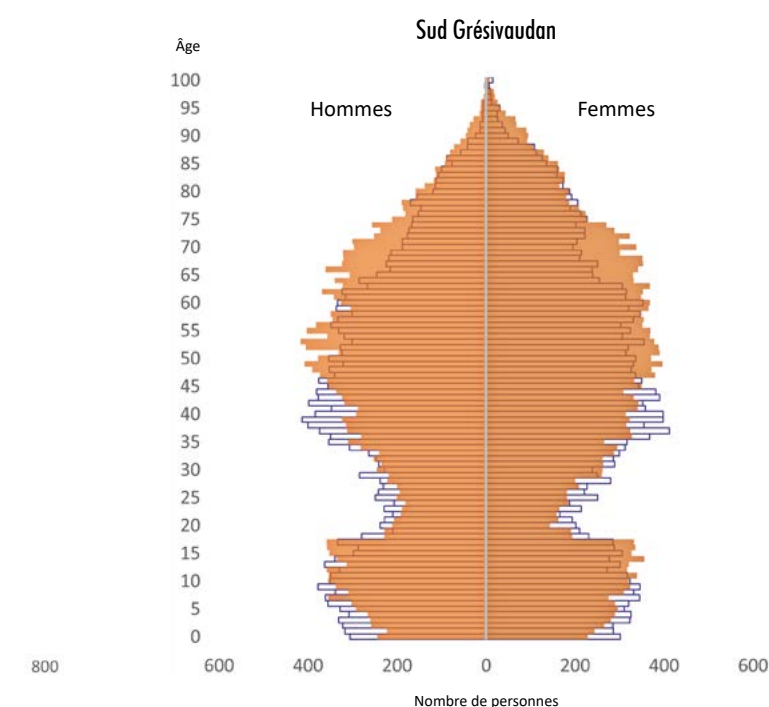
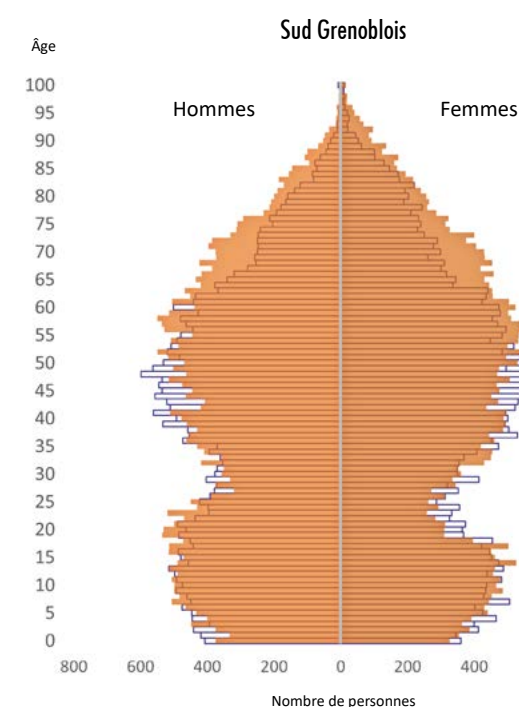
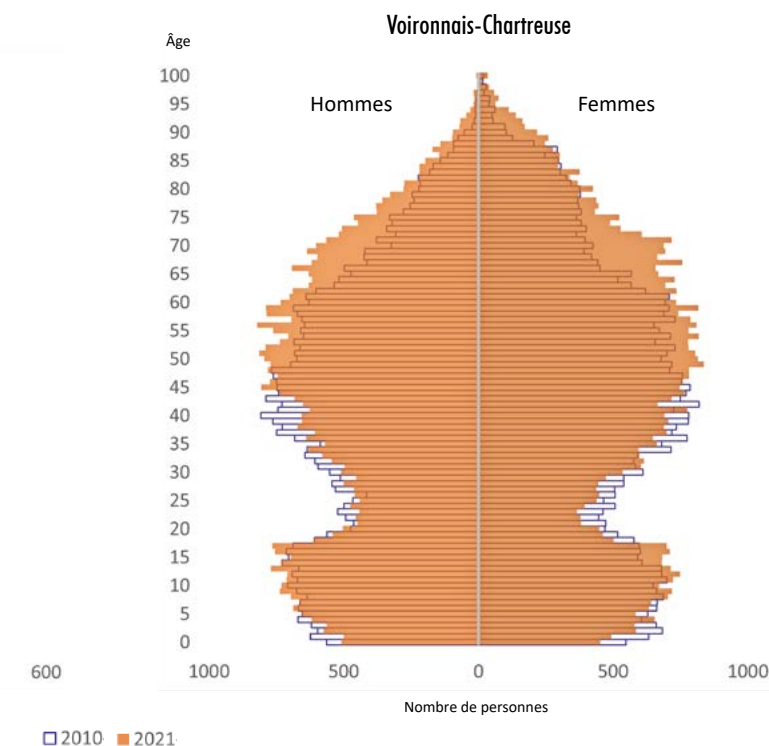
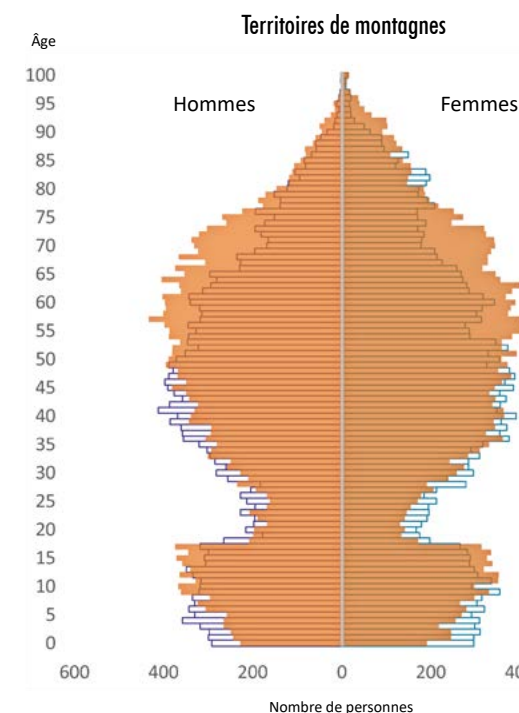
La structure par âge confirme cette tendance : déficit marqué des 18-34 ans, surreprésentation des 45 ans et plus. Depuis 2010, le vieillissement s'accélère, comme l'illustrent les pyramides des âges ci-dessous : les effectifs de jeunes enfants diminuent, tandis que les générations de cinquantenaires et plus progressent.

PYRAMIDES DES ÂGES DES TERRITOIRES DU GROUPE « TAILLE DE GUÊPE 1 »

■ 2010 ■ 2021



Source : Insee, Recensements de la population 2010, 2021



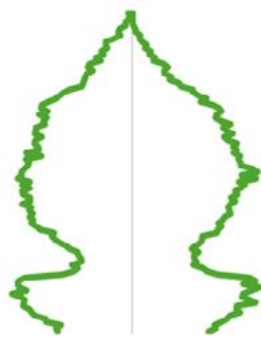
Et demain ?

Selon le scénario central d'OMPHALE, l'ensemble de ces territoires — à l'exception d'Entre Bièvre et Rhône — amorceraient une baisse de population d'ici 2055. Cette diminution commencerait même plus tôt dans les territoires de montagne. Bien que le solde migratoire resterait positif sur les cinquante prochaines années, il ne suffirait plus, à partir de 2055, à compenser l'excès de décès lié au vieillissement de la population.

Ce vieillissement, déjà observé entre 2010 et 2021, devrait s'accroître fortement dans les décennies à venir. D'ici 2050, la part des 75 ans ou plus dépasserait la moyenne départementale dans l'ensemble de ces territoires, avec une progression particulièrement marquée dans les zones de montagne et dans le Grésivaudan, où leur nombre et leur proportion pourraient doubler.

Selon ce scénario, plus de 20 % des habitants des territoires de montagne seraient âgés de 75 ans ou plus à l'horizon 2050, contre 15 % en moyenne dans le département.

« Taille de guêpe 2 » : des territoires en croissance, portés par l'installation de familles



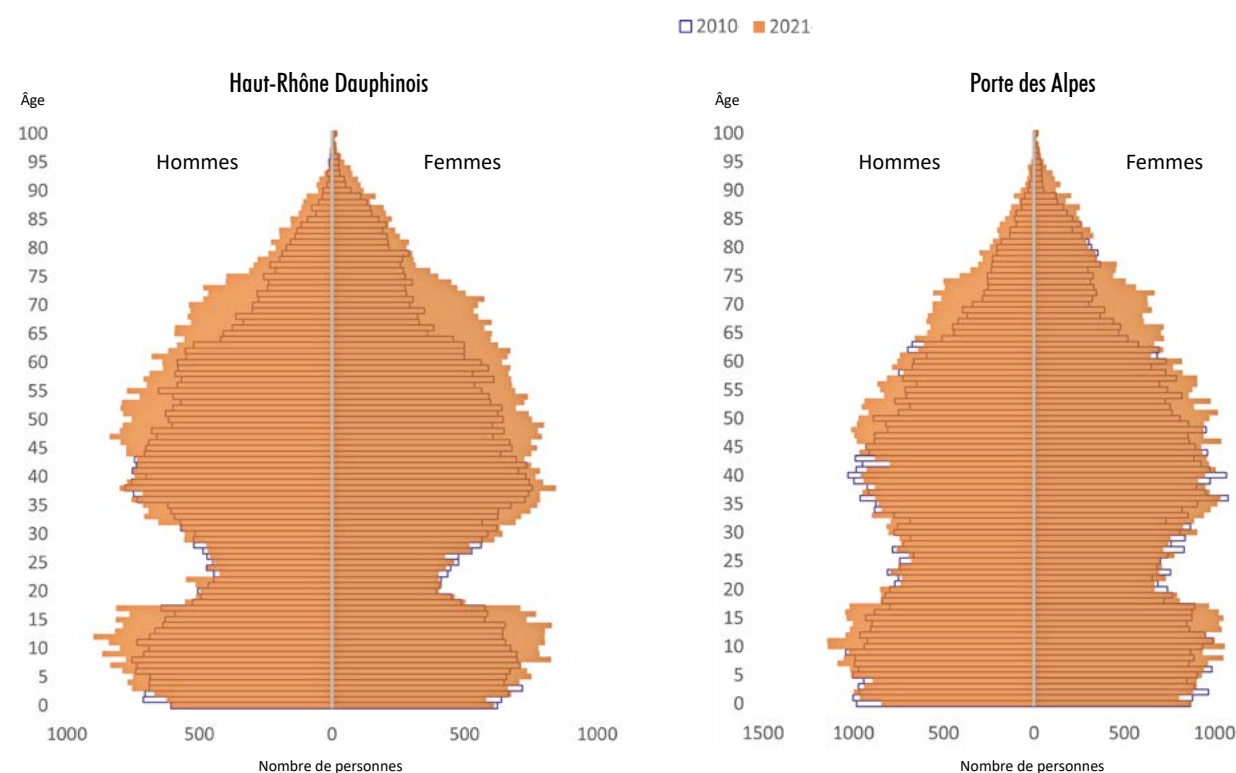
Dans ces territoires, la croissance démographique est soutenue par un développement important du parc immobilier au cours des vingt dernières années, comme en témoigne la forte proportion de ménages installés depuis 10 à 20 ans. Les soldes migratoires puis naturels sont positifs, portés notamment par l'arrivée de familles, ce qui contribue au renouvellement et à l'augmentation de la population.

Leur pyramide des âges est proche de celle observée dans les territoires du premier groupe, avec une faible présence des jeunes adultes âgés de 18 à 25 ans, mais une surreprésentation des familles avec enfants. La taille moyenne des ménages est, du reste, supérieure à la moyenne iséroise.

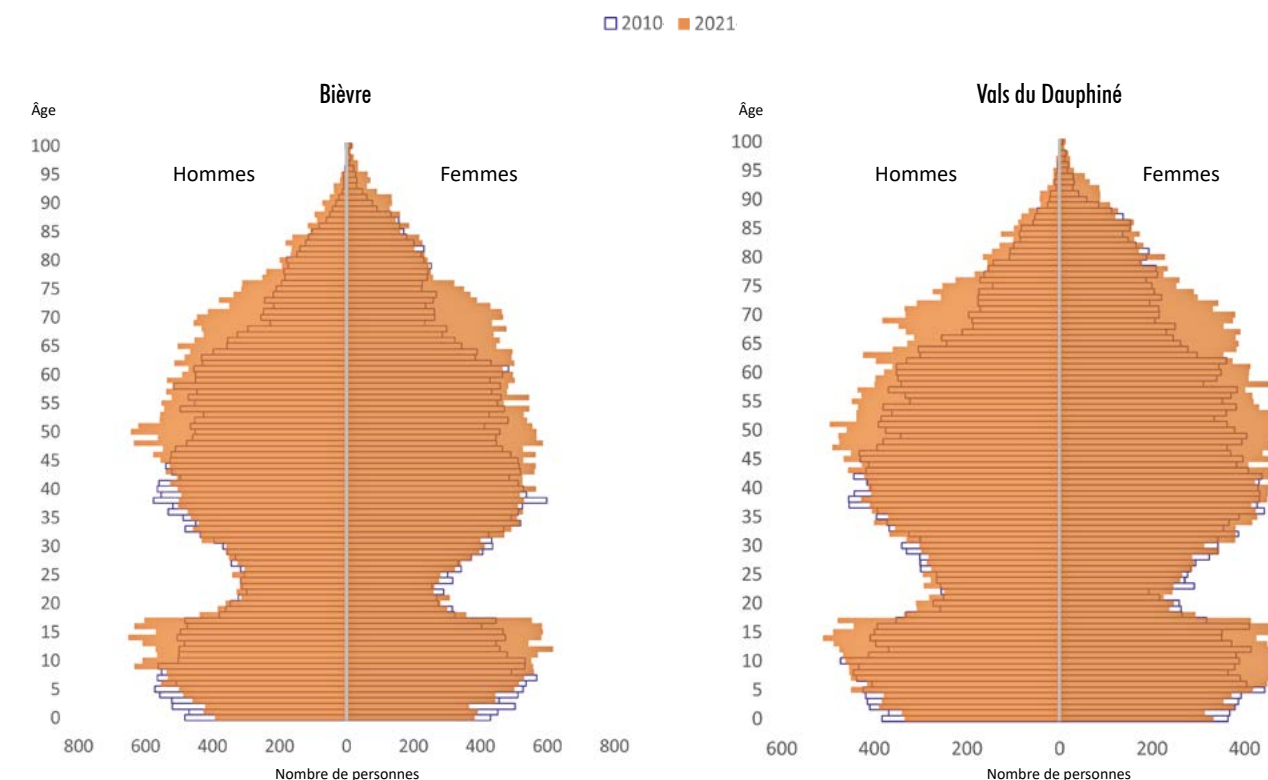
Malgré un vieillissement démographique en cours – illustré par la progression des 50 ans et plus entre 2010 et 2021 – ces

quatre territoires enregistrent une hausse notable de leurs effectifs d'adolescents (11 à 18 ans), voire, pour certains, d'enfants. En moyenne, le nombre d'adolescents y a progressé de 19 % entre 2010 et 2021, tandis que la population totale augmentait de 14 %. À titre de comparaison, au niveau départemental, la hausse du nombre d'adolescents n'est que de 11 %.

PYRAMIDES DES ÂGES DES TERRITOIRES DU GROUPE « TAILLE DE GUÊPE 2 »



Source : Insee, Recensements de la population 2010, 2021

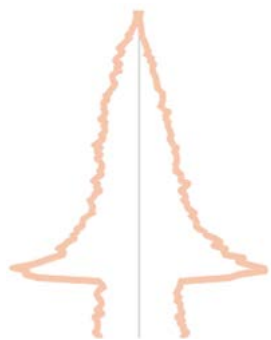


Et demain ?

Un important vieillissement démographique est attendu dans les années à venir dans ces quatre territoires. À Porte des Alpes et dans le Haut-Rhône Dauphinois, la part des 75 ans et plus serait multipliée par 2,3 entre 2021 et 2050, tout en restant inférieure à la moyenne projetée à l'échelle départementale. En revanche, dans la Bièvre et les Vals du Dauphiné — où la part des seniors est actuellement proche de la moyenne iséroise — cette part doublerait d'ici 2050, entraînant une surreprésentation des personnes âgées dans ces territoires.

Selon le scénario central d'OMPHALE, la population de la Bièvre, des Vals du Dauphiné et de Porte des Alpes connaîtrait une légère baisse à l'horizon 2060. Dans la Bièvre et les Vals du Dauphiné, cette diminution serait liée à un affaiblissement du solde naturel que le solde migratoire ne suffirait plus à compenser. À l'inverse, sur Porte des Alpes, les naissances resteraient plus nombreuses que les décès, mais ne compenseraient plus les départs toujours plus nombreux vers d'autres territoires. Seul le Haut-Rhône Dauphinois verrait sa population continuer à croître.

« Sapin » : des territoires jeunes au solde migratoire négatif



Grenoble et la Couronne Sud se caractérisent par une pyramide des âges en forme de sapin, marquée par une surreprésentation des 18-30 ans. Cette structure tranche avec celle du premier groupe de territoires, à la pyramide en forme de taille de guêpe, où les 18-30 ans sont sous-représentés.

Dans ces deux territoires, la croissance démographique est faible, voire négative

à Grenoble sur la période récente, et repose exclusivement sur un solde naturel positif : les naissances y sont plus nombreuses que les décès. Cet excédent naturel s'explique par la structure-même de la population, composée en grande partie de jeunes adultes (étudiants, jeunes actifs) - donc une part importante de la population en âge d'avoir des enfants et par une présence relativement

faible des personnes âgées. Le territoire de la Couronne Sud (Échirolles, Saint-Martin d'Hères...) se distingue par ailleurs de celui de Grenoble avec une plus grande présence des familles avec enfants.

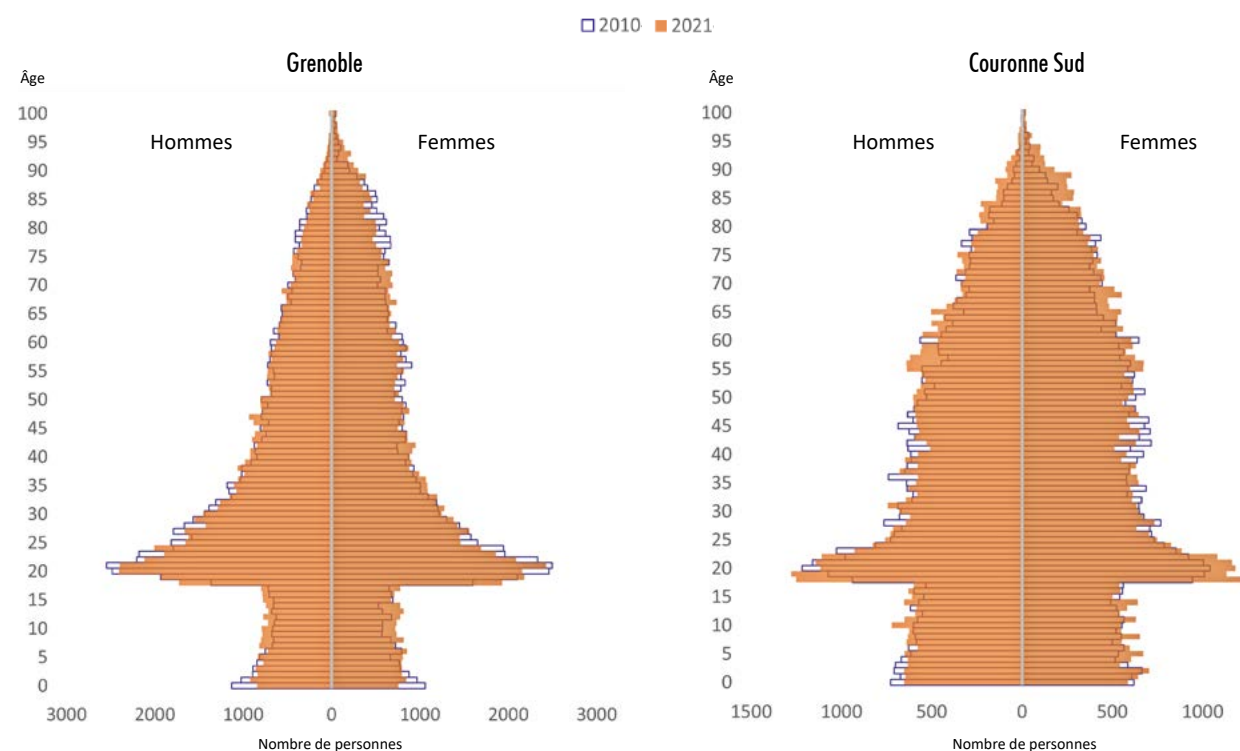
Ces espaces fonctionnent comme des territoires de transition : ils accueillent des ménages jeunes, souvent de petite taille, qui résident temporairement avant de s'installer ailleurs. Leur solde migratoire est négatif, car les départs (notamment de familles) sont plus nombreux que les arrivées, et concernent des ménages en moyenne plus grands.

En raison de ce fort turn-over résidentiel et du fait que peu de personnes âgées vieillissent sur place, le vieillissement démographique reste limité dans ces deux territoires. Entre 2010 et 2021, la part des 75 ans et plus diminue légèrement à Grenoble, et progresse légèrement dans la Couronne Sud. La proportion de jeunes de moins de 25 ans, quant à elle, demeure globalement stable.

Et demain ?

Selon le scénario central d'OMPHALE, la population de Grenoble continuerait de diminuer au cours des prochaines décennies, tandis que celle de la Couronne Sud poursuivrait sa croissance jusqu'au milieu des années 2060. Ces deux territoires resteraient parmi les plus jeunes du département, conservant un solde naturel positif sur l'ensemble de la période 2020-2070. En revanche, leur solde migratoire serait négatif : dès 2020 pour Grenoble, et à partir de 2030 pour la Couronne Sud. Le vieillissement de la population y serait limité. À Grenoble, la part des 75 ans et plus resterait globalement stable, tandis qu'elle augmenterait légèrement sur la Couronne Sud, tout en demeurant nettement inférieure à la moyenne départementale.

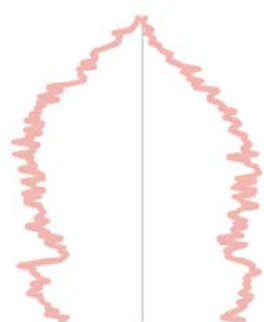
PYRAMIDES DES ÂGES DES TERRITOIRES DU GROUPE « SAPIN »



Source : Insee, Recensements de la population 2010, 2021



« Goutte d'eau » : des territoires aux dynamiques contrastées

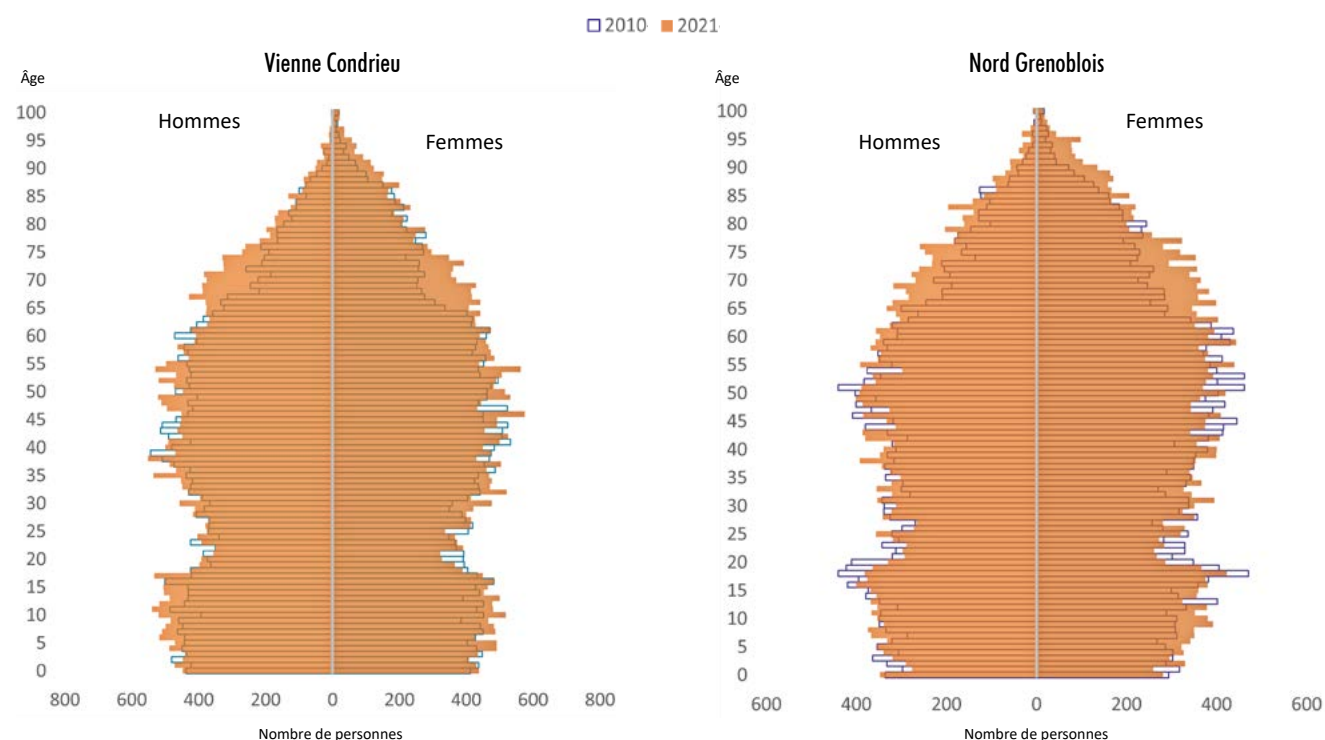


Ces territoires présentent une pyramide des âges relativement équilibrée, bien que marquée par des dynamiques démographiques contrastées. Entre 2000 et 2015, leur croissance démographique était globalement modérée. Mais entre 2015 et 2021, le Nord Grenoblois et Vienne Condrieu enregistrent une forte progression, portée par une hausse du nombre de logements. Le territoire « Fontaine-Seyssinet », en revanche, reste sur une dynamique de croissance faible. Dans le Nord Grenoblois et Vienne Condrieu, cette accélération

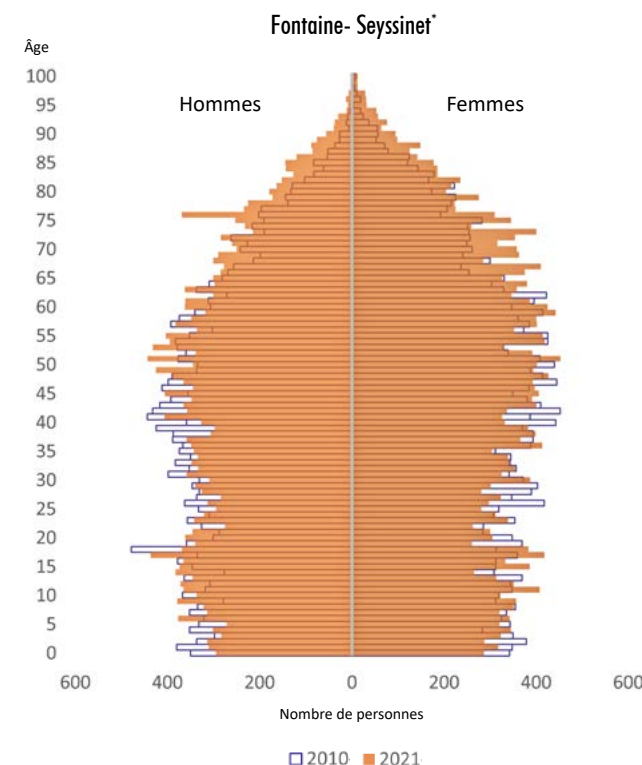
s'explique principalement par un solde migratoire redevenu positif après une période négative. À l'inverse, le territoire « Fontaine-Seyssinet », le solde migratoire reste négatif sur les dernières années. La taille moyenne des ménages y est inférieure à la moyenne iséroise, en particulier dans le Nord Grenoblois et le territoire « Fontaine-Seyssinet ». On y observe une légère surreprésentation des personnes seules et des couples sans enfants. Vienne-Condrieu se distingue par une plus forte présence de familles avec enfants.

Ces territoires comptent également une proportion élevée de personnes âgées. Le Nord Grenoblois et le territoire « Fontaine-Seyssinet » connaissent un vieillissement marqué entre 2010 et 2021, avec une augmentation de plus de 30 % du nombre de personnes âgées de 75 ans et plus (contre 24 % à l'échelle départementale). Cette dynamique est en revanche plus modérée à Vienne-Condrieu.

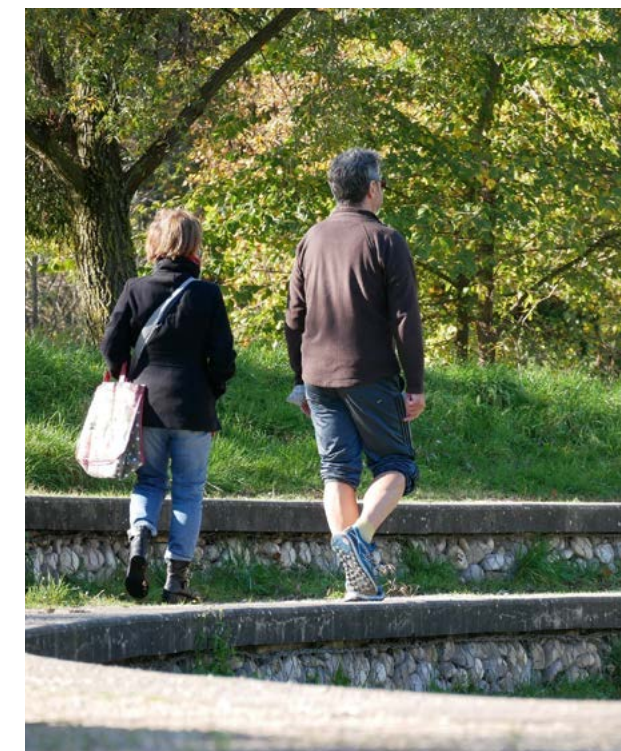
PYRAMIDES DES ÂGES DES TERRITOIRES DU GROUPE « GOUTTE D'EAU »



Source : Insee, Recensements de la population 2010, 2021



*N.B. : Le territoire « Fontaine-Seyssinet » rassemble les communes de Fontaine, Noyarey, Sassenage, Seyssinet-Pariset, Seyssins et Veurey-Voroize.

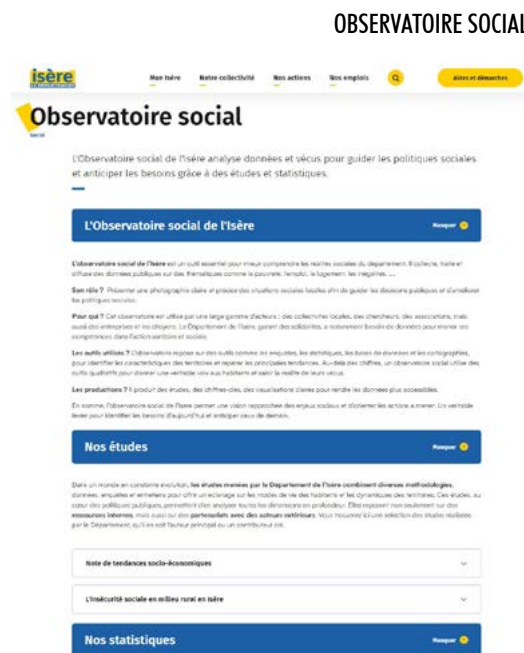


Et demain ?

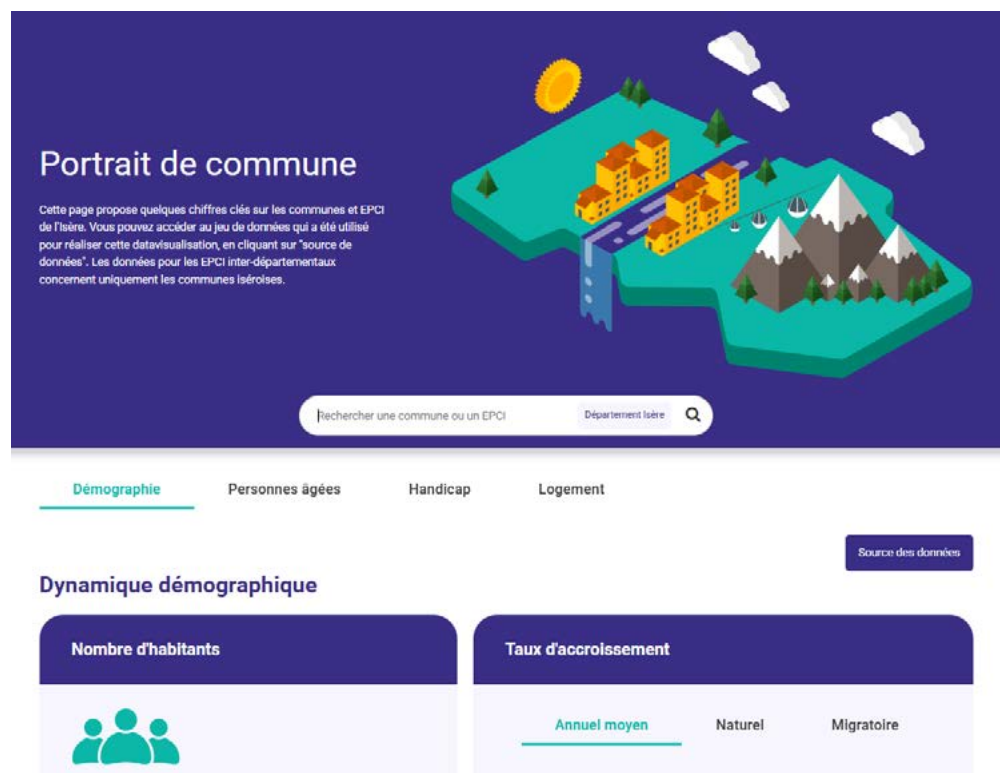
Dans l'ensemble, le vieillissement démographique resterait contenu d'ici 2050, en particulier sur le Nord grenoblois et le territoire « Fontaine-Seyssinet », où la hausse du nombre et de la part de personnes âgées serait inférieure à la moyenne départementale. Cette projection s'explique par la structure actuelle des générations : en 2021, ces deux territoires comptent une surreprésentation de personnes âgées de 65 ans et plus, notamment parmi les 75 ans et plus. En revanche, les générations nées entre 1955 et 1975 — qui formeront la majorité des 75-95 ans en 2050 — sont aujourd'hui moins représentées sur ces territoires.

Selon le scénario central d'OMPHALE, les populations des trois territoires continueraient de croître jusqu'au milieu des années 2050, mais selon des dynamiques différenciées. Dès 2040, la croissance du Nord Grenoblois ne serait portée que par un excédent migratoire, le solde naturel devenant négatif. À l'inverse, sur le territoire « Fontaine-Seyssinet », l'augmentation de la population serait exclusivement liée à un solde migratoire positif, le solde naturel restant déficitaire. Sur Vienne-Condrieu, les deux soldes — naturel et migratoire — resteraient positifs jusqu'en 2055. Entre 2055 et 2070, les trajectoires se distingueraient davantage : légère croissance démographique sur le territoire « Fontaine-Seyssinet », stabilité sur Vienne-Condrieu, et déclin sur le Nord grenoblois.

RESSOURCES EN LIGNE

L'observatoire social du Département de l'Isère sur isere.fr et opendata.isere.fr

PORTAIL OPENDATA

Les ressources de l'Agence d'urbanisme de la région grenobloise sur aurg.fr

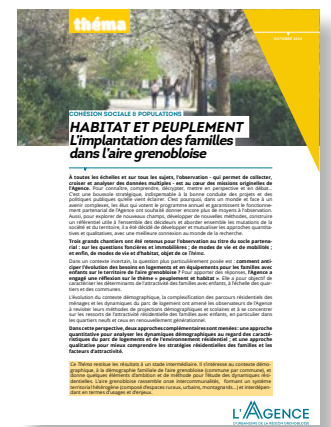
NOS DONNÉES EN IMAGE



L'aire grenobloise sous tous les angles



HABITAT ET PEUPEMENT : L'implantation des familles dans l'aire grenobloise

Les publications de l'OBS'y sur obsy.fr

FLASH DÉMOGRAPHIE



REGARDS CROISÉS ALIMENTATION

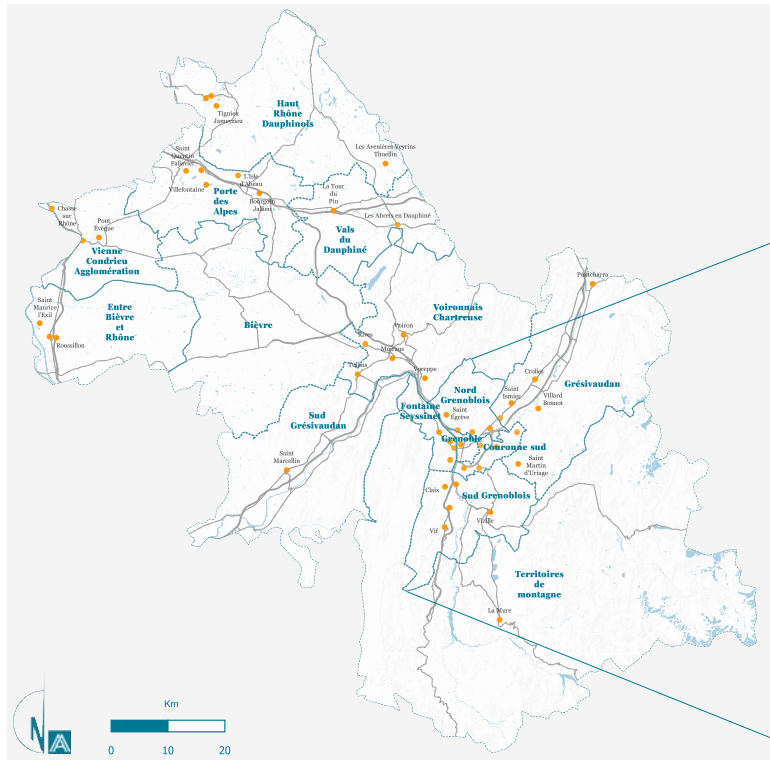


REGARDS CROISÉS ENFANCE FAMILLE



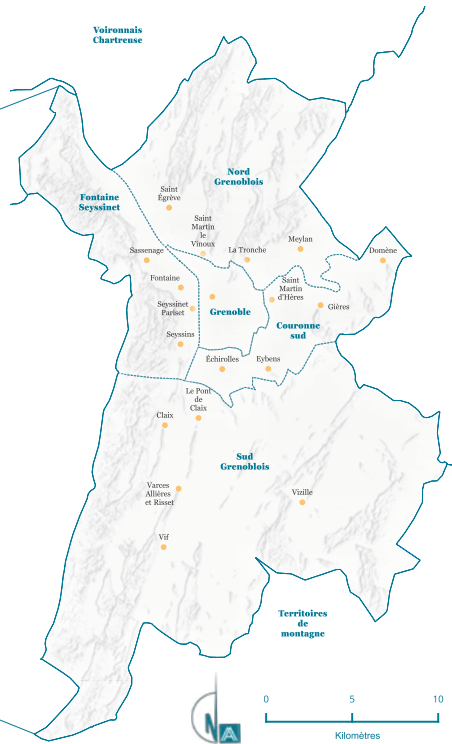
ANNEXE

Les 15 territoires définis pour les analyses



Source : IGN traitement relief AURG

Zoom sur la métropole grenobloise



Les communes par territoire

Bièvre			
Apprieu	Colombe	Marnans	Saint-Étienne-de-Saint-Geoirs
Artas	La Côte-Saint-André	Meyrieu-les-Étangs	Saint-Geoirs
Beaucroissant	Culin	Montfalcon	Saint-Hilaire-de-la-Côte
Beaufort	Eydoche	Mottier	Saint-Jean-de-Bournay
Beauvoir-de-Marc	Faramans	Ornacieux-Balbins	Saint-Michel-de-Saint-Geoirs
Bévenais	Flachères	Oyeu	Saint-Paul-d'Izeaux
Bizonnes	La Forteresse	Pajay	Saint-Pierre-de-Bressieux
Bossieu	La Frette	Penol	Saint-Siméon-de-Bressieux
Bressieux	Gillonnay	Plan	Sardieu
Brézins	Le Grand-Lemps	Renage	Savas-Mépin
Brion	Izeaux	Royas	Porte-des-Bonnevaux
Burcin	Lentjol	Roybon	Sillans
Châbons	Lieudieu	Saint-Agnin-sur-Bion	Thodure
Champier	Longechenal	Sainte-Anne-sur-Gervonde	Tramolé
Châtenay	Marcilloles	Saint-Clair-sur-Galaure	Villeneuve-de-Marc
Châtonnay	Marcollin	Saint-Didier-de-Bizonnes	Viriville

Entre Bièvre et Rhône	
Agnin	Pisieu
Anjou	Pommier-de-Beurepaire
Assieu	Primarette
Auberives-sur-Varèze	Revel-Tourdan
Beurepaire	Les Roches-de-Condrieu
Bellegarde-Poussieu	Roussillon
Bougé-Chambalud	Sablons
Chalon	Saint-Alban-du-Rhône
Chanas	Saint-Barthélemy
La Chapelle-de-Surieu	Saint-Clair-du-Rhône
Cheyssieu	Saint-Julien-de-l'Hermès
Clonas-sur-Varèze	Saint-Maurice-l'Exil
Cour-et-Buis	Saint-Prim
Jarcieu	Saint-Romain-de-Surieu
Moissieu-sur-Dolon	Salaize-sur-Sanne
Monsteroux-Milieu	Sonnay
Montseveroux	Vernioz
Pact	Ville-sous-Anjou
Le Péage-de-Roussillon	

Nord Grenoble	
Corenc	
Fontanil-Cornillon	
Meylan	
Mont-Saint-Martin	
Proveysieux	
Quaix-en-Chartreuse	
Saint-Égrève	
Saint-Martin-le-Vinoux	
Le Sappey-en-Chartreuse	
Sarcenas	
La Tronche	
Couronne Sud	
Domène	
Échirolles	
Eybens	
Gières	
Murianette	
Poisat	
Saint-Martin-d'Hères	
Venon	

Sud Grenoble		
Bresson	Miribel-Lanchâtre	Saint-Pierre-de-Mésage
Brié-et-Angonnes	Montchaboud	Séchilienne
Champagnier	Notre-Dame-de-Commiers	Varces-Allières-et-Risset
Champ-sur-Drac	Notre-Dame-de-Mésage	Vaulnaveys-le-Bas
Claix	Le Pont-de-Claix	Vaulnaveys-le-Haut
Le Gua	Saint-Barthélemy-de-Séchilienne	Vif
Herbeys	Saint-Georges-de-Commiers	Vizille
Jarrie	Saint-Paul-de-Varces	

Grésivaudan	
Les Adrets	Pontcharra
Allevard	Revel
Barraux	Sainte-Agnès
Bernin	Plateau-des-Petites-Roches
Biviers	Saint-Ismier
La Buisnière	Saint-Jean-le-Vieux
Le Champ-près-Froges	Sainte-Marie-d'Alloix
Chapareillan	Sainte-Marie-du-Mont
La Chapelle-du-Bard	Saint-Martin-d'Uriage
Le Cheylas	Saint-Maximin
La Combe-de-Lancey	Saint-Mury-Monteymond
Crolles	Saint-Nazaire-les-Eymes
Le Haut-Bréda	Crêts en Belledonne
La Flachère	Saint-Vincent-de-Mercuze
Froges	Tencin
Goncelin	La Terrasse
Hurtières	Theys
Laval-en-Belledonne	Le Touvet
Lumbin	Le Versoud
Montbonnot-Saint-Martin	Villard-Bonnot
Le Moutaret	Chamrousse
La Pierre	

Porte des Alpes	
Bonnefamille	Nivolas-Vermelle
Bourgoin-Jallieu	Oytier-Saint-Oblas
Charantonay	Roche
Châteauvilain	Ruy-Montceau
Chèzeneuve	Saint-Alban-de-Roche
Crachier	Saint-Georges-d'Espéranche
Diémoz	Saint-Just-Chaleyssin
Domarin	Saint-Quentin-Fallavier
Eclos-Badinières	Saint-Savin
Les Éparres	Satolas-et-Bonce
Four	Sérézin-de-la-Tour
Grenay	Succieu
Heyrieux	Valencin
L'Isle-d'Abeau	Vaulx-Milieu
Maubec	La Verpillière
Meyrié	Villefontaine

Territoires de montagne				
Allemond	Engins	Le Monestier-du-Percy	Quet-en-Beaumont	Châtel-en-Trièves
Ambel	Entraigues	Les Deux Alpes	Roissard	Saint-Théoffrey
Auris	Le Freney-d'Oisans	Monteynard	Saint-Andéol	La Salette-Fallavaux
Avignonet	La Garde	La Morte	Saint-Arey	La Salle-en-Beaumont
Beaufin	Gresse-en-Vercors	La Motte-d'Aveillans	Saint-Baudille-et-Pipet	Siévoz
Besse	Huez	La Motte-Saint-Martin	Saint-Christophe-en-Oisans	Sinard
Le Bourg-d'Oisans	Laffrey	La Mure	Saint-Guillaume	Sousville
Chantepérier	Lalley	Nantes-en-Ratier	Saint-Honoré	Susville
Château-Bernard	Lans-en-Vercors	Notre-Dame-de-Vaulx	Saint-Jean-de-Vaulx	Treffort
Chichilianne	Lavalens	Oris-en-Rattier	Saint-Jean-d'Hérans	Tréminis
Cholonge	Lavars	Ornon	Saint-Laurent-en-Beaumont	Valbonnais
Clavans-en-Haut-Oisans	Livet-et-Gavet	Oulles	Sainte-Luce	La Valette
Clelles	Marcieu	Oz	Saint-Martin-de-Clelles	Valjouffrey
Saint-Martin-de-la-Cluze	Mayres-Savel	Pellafol	Saint-Maurice-en-Trièves	Vaujany
Cognet	Autrans-Méaudre-en-Vercors	Percy	Saint-Michel-en-Beaumont	Villard-de-Lans
Cornillon-en-Trièves	Mens	Pierre-Châtel	Saint-Michel-les-Portes	Villard-Notre-Dame
Corps	Mizoën	Ponsonnas	Saint-Nizier-du-Moucherotte	Villard-Reculas
Corrençon-en-Vercors	Monestier-d'Ambel	Prébois	Saint-Paul-lès-Monestier	Villard-Reymond
Les Côtes-de-Corps	Monestier-de-Clermont	Prunières	Saint-Pierre-de-Méaroz	Villard-Saint-Christophe

Haut-Rhône Dauphinois	
Annoisin-Chatelans	Parmilieu
Anthon	Arandon-Passins
Les Avenières	Pont-de-Chéruf
Veyrins-Thuellin	
La Balme-les-Grottes	Porcieu-Amblagnieu
Le Bouchage	Saint-Baudille-de-la-Tour
Bouvesse-Quirieu	Saint-Chef
Brangues	Saint-Hilaire-de-Brens
Chamagnieu	Saint-Marcel-Bel-Accueil
Charette	Saint-Romain-de-Jalionas
Charvieu-Chavagneux	Saint-Sorlin-de-Morestel
Chavanoz	Saint-Victor-de-Morestel
ChozEAU	Salagnon
Corbelin	Sermérieu
Courtenay	Siccieu-Saint-Julien-et-Carisieu
Crémieu	Soleymieu
Creys-Mépieu	Tignieu-Jamezieu
Dizimieu	Trept
Frontonas	Vasselin
Hières-sur-Amby	Vénérise
Janneyrias	Vernas
Leyrieu	Vertrieu
Montalieu-Vercieu	Veyssillieu
Montcarra	Vézorence-Curtin
Moras	Vignieu
Morestel	Villemoirieu
Optevoz	Villette-d'Anthon
Panossas	

Sud Grésivaudan	
La Baume-d'Hostun	Poliénas
Eymeux	Pont-en-Royans
Saint-Laurent-en-Royans	Presles
Saint-Nazaire-en-Royans	Quincieu
Saint-Paul-lès-Romans	Rencurel
L'Albenc	La Rivière
Auberives-en-Royans	Rovon
Beaulieu	Saint-André-en-Royans
Beauvoir-en-Royans	Saint-Antoine-l'Abbaye
Bessins	Saint-Appolinard
Chantesse	Saint-Bonnet-de-Chavagne
Chasselay	Saint-Gervais
Châtelus	Saint-Hilaire-du-Rosier
Chatte	Saint-Just-de-Claix
Chevrières	Saint-Lattier
Choranche	Saint-Marcellin
Cognin-les-Gorges	Saint-Pierre-de-Chérennes
Cras	Saint-Quentin-sur-Isère
Izeron	Saint-Romans
Malleval-en-Vercors	Saint-Sauveur
Montagne	Saint-Vérand
Montaud	La Sône
Morette	Têche
Murinai	Varacieux
Serre-Nerpol	Vatlieu
Notre-Dame-de-l'Osier	Vinay

Vals du Dauphiné	
Les Abrets en Dauphiné	Le Pont-de-Beauvoisin
Aoste	Pressins
La Bâtie-Montgascon	Rochetoirin
Belmont	Romagnieu
Biol	Saint-Albin-de-Vaulserre
Blandin	Saint-André-le-Gaz
Cessieu	Sainte-Blandine
La Chapelle-de-la-Tour	Saint-Clair-de-la-Tour
Chassignieu	Saint-Didier-de-la-Tour
Chélieu	Saint-Jean-d'Avellan
Chimilin	Saint-Jean-de-Soudain
Doissin	Saint-Martin-de-Vaulserre
Dolomieu	Saint-Ondras
Faverge-de-la-Tour	Saint-Victor-de-Cessieu
Granieu	Torchefelon
Montagnieu	La Tour-du-Pin
Montrevel	Valencogne
Le Passage	Val-de-Virieu

Vienne Condrieu Agglomération	
Chasse-sur-Rhône	Moidieu-Détourbe
Chonas-l'Amballan	Pont-Évêque
Chuzelles	Reventin-Vaigris
Les Côtes-d'Arey	Saint-Sorlin-de-Vienne
Estrablin	Septème
Eyzin-Pinot	Serpaize
Jardin	Seyssuel
Luzinay	Vienne
Meysiez	Villette-de-Vienne

Voironnais Chartreuse	
Billieu	Saint-Bueil
La Buisse	Saint-Cassien
Charancieu	Saint-Christophe-sur-Guiers
Charavines	Saint-Étienne-de-Crossey
Charnècles	Saint-Geoire-en-Valdaine
Chirens	Saint-Jean-de-Moirans
Coublevie	Saint-Joseph-de-Rivière
Entre-deux-Guiers	La Sure en Chartreuse
Massieu	Saint-Laurent-du-Pont
Merlas	Saint-Nicolas-de-Macherin
Miribel-les-Échelles	Saint-Pierre-de-Chartreuse
Moirans	Saint-Pierre-d'Entremont
Montferrat	Saint-Sulpice-des-Rivoires
La Murette	Tullins
Villages du Lac de Paladru	Velanne
Réaumont	Voiron
Rives	Voissant
Saint-Aupre	Voreppe
Saint-Blaise-du-Buis	Voreppe

EN RÉSUMÉ

Un contexte de ralentissement de la croissance démographique et de vieillissement de la population iséroise

Historiquement plus dynamique que la moyenne régionale ou nationale, l'Isère connaît désormais un rythme de croissance démographique comparable à celui de la région Auvergne-Rhône-Alpes. Depuis 1968, la population départementale a crû de + 67 %, mais cette croissance tend à ralentir depuis une vingtaine d'années. Ce ralentissement s'explique par deux phénomènes : une baisse progressive du solde naturel – due à l'augmentation des décès et à la diminution des naissances – et une attractivité migratoire en repli.

Parallèlement à ce ralentissement, le vieillissement de la population s'accroît. Il résulte de deux dynamiques conjuguées : l'arrivée aux âges élevés des générations du baby-boom (gérontocroissance) et le recul des naissances.

Ces tendances démographiques varient fortement d'un territoire à l'autre. Le Nord-Isère reste le principal moteur de croissance du département, porté par un solde migratoire encore dynamique. À l'inverse, le cœur métropolitain et les zones de montagne connaissent des pertes de population.

Les projections démographiques ne sont pas des prévisions, mais des scénarios fondés sur des hypothèses de fécondité, mortalité et migrations. Elles permettent néanmoins d'anticiper les besoins futurs en logements et en équipements. Selon les projections, la population de l'Isère pourrait décroître dès 2055 dans le scénario central formulé par l'Insee, avec un vieillissement marqué : en 2050, on compterait 113 seniors pour 100 jeunes, contre 58 en 2010, soit un doublement de la population des 65 ans et plus comparé à celle des moins de 20 ans.

Si le vieillissement démographique se poursuivait après 2050, il s'atténuerait toutefois progressivement, sous l'effet du recul des générations du papy-boom.



Une étude réalisée
dans le cadre
d'un partenariat avec :

Contact : dpm.ode@isere.fr

Photos © Agence d'urbanisme de la région grenobloise

L'AGENCE
D'URBANISME DE LA RÉGION GRENOBLOISE

isère
LE DÉPARTEMENT