

# isère

MAG

LE MAG DU DÉPARTEMENT DE L'ISÈRE

#53 | Déc.2025 / Jan.2026

DOSSIER

## L'Isère à la fibre

### TERRITOIRE

Les Quatre-Montagnes,  
source d'énergies

### GRANDEUR NATURE

Aider les oiseaux  
à passer l'hiver







# Un nouveau pont en Oisans

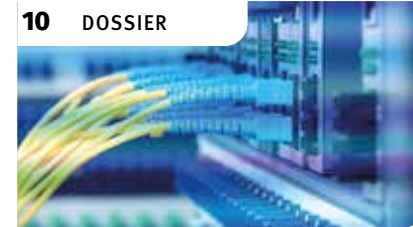
La construction d'un pont est toujours un événement. Événement symbolique, car l'ouvrage est un lien entre les hommes, un passage entre deux rives ou deux montagnes. Événement technique aussi, car il est à chaque fois une somme d'observations et de calculs de résistance des matériaux. Pour s'en convaincre, il suffit de se rendre à Gavet, dans la vallée de la Romanche, où un nouveau pont est actuellement en construction par le Département. Long de 85 mètres et large de 13, avec une appréciable bande cyclable, il remplacera l'ancien ouvrage qui sera démolit. Il permettra, grâce à un tracé plus adapté, d'améliorer la sécurité et de fluidifier le trafic. Début septembre, l'impressionnante charpente métallique a été livrée et est aujourd'hui totalement assemblée (notre photo). Aujourd'hui, c'est la structure en béton sur laquelle reposera le pont en rive droite qui concentre l'attention des bâtisseurs. Ensuite, ce sera au tour du tablier d'être déployé. La mise en service est prévue à l'automne 2026. Coût de l'opération : 10,5 millions d'euros.

Photographie : Aurélien Breyse



> L'ISÈRE AVANCE

- 04 ACTUALITÉS
- 08 ÇA S'EXPLIQUE
- 10 DOSSIER



- 16 ÉDUCATION
- 17 AUTONOMIE
- 18 LOGEMENT

> ÉCHAPPÉES BELLES

- 19 FAIT EN ISÈRE
- 20 TERRITOIRE



- 23 TERROIR
- 24 GRANDEUR NATURE
- 26 ASSOCIATIONS
- 28 GENS D'ISÈRE

> LOISIRS

- 30 CULTURE
- 34 ON SORT
- 38 EXPRESSION POLITIQUE

**isère** MAG  
Déc. 2025 / Janv. 2026 #53

✉ Vous ne recevez pas Isère Mag ?  
Faites votre réclamation par courriel à  
[isereimag@isere.fr](mailto:isereimag@isere.fr)

Vous pouvez aussi **télécharger** le magazine  
en PDF sur [www.isere.fr](http://www.isere.fr)

Photo de Une (© A.Breyse) :  
Yann de Vion, directeur des opérations chez  
ERT Technologies SAS.

> ÉDITORIAL



Jean-Pierre Barbier  
Président du Département

## Le Département garde le cap

Crise sanitaire, crise des matières premières, hausse des prix de l'alimentation, conflits géopolitiques, crise politique... Les crises s'enchaînent ces dernières années, comme autant de tempêtes, sans nous laisser beaucoup de répit.

Dans ces temps mouvementés, et alors que l'endettement public n'a jamais été aussi élevé, le Département garde le cap. Grâce à notre bonne gestion et à notre prudence budgétaire, nous continuons de remplir nos missions de solidarité, sociale et territoriale, sans laisser les plus fragiles au bord du chemin.

Prudence ne veut pas dire pour autant immobilisme. Et le Département voit loin. En dix ans, nous avons construit le plus grand réseau d'initiative publique (RIP) départemental de France, permettant l'accès au très haut débit aux 466 communes iséroises (sur 512 existantes), qui avaient été délaissées par l'initiative privée. 92 % du territoire !

À l'heure du télétravail et de l'intelligence artificielle, l'accès au très haut débit est un enjeu d'attractivité et de compétitivité majeur. Grâce à l'engagement de tous les acteurs publics dans ce dossier et à notre partenaire privé, XP Fibre, aucun territoire isérois n'a été laissé sur le quai de la modernité en Isère.

Dans le dossier de ce nouvel Isère Mag, vous le verrez, nous avançons désormais vers les usages du numérique : comment utiliser ces réseaux pour permettre aux collectivités et entités publiques d'être plus efficaces à un moindre coût pour le contribuable ?

L'intelligence artificielle existe désormais. Si elle peut parfois faire peur, elle fait aussi partie de notre quotidien. Et c'est en l'adaptant et en nous adaptant que nous pourrions la maîtriser, j'en suis convaincu.

Le Département l'a donc mise à disposition de ses agents, avec un assistant virtuel maison, protégeant les données départementales, et encadré par une Charte du bon utilisateur.

Contre vents et marées, le Département garde le cap, pour les Iséroises et les Isérois.

Hôtel du Département, 7 rue Fantin Latour, CS 41096, 38022 Grenoble Cedex 1 - Tél. 04 76 00 38 38 - E-mail : [isereimag@isere.fr](mailto:isereimag@isere.fr) ;  
Directeur de la publication : Richard Marchand ; Directeur de la rédaction : Olivier Melland - Rédacteur en chef : Richard Juillet.  
Rédaction : Sandrine Anselmetti, Laurence Chalubert, Véronique Granger, Léa Humbert, Richard Juillet ; Révision : Frédéric Baert - Conception de la maquette : Matt Design & Communication ; Maquettistes : Richard Andrieux, Nicolas Bianchin, Emmanuel Forest, Christophe Juvanon ; Illustrateur : Bruno Fouquet ; Photographes : Aurélien Breyse, Frédéric Pattou, Noak ; ont collaboré à ce numéro : Frédéric Baert, Marion Frison.



Impression sur Steinbess 80 g. (100 % fibres recyclées) : News Print - Riccobono - Imprimeurs - 1 boulevard d'Italie - 77127 Lieusaint - Distribution : La Poste, Geo Diffusion / Gestion des abonnements : Richard Juillet / Tirage : 653 000 exemplaires - Dépôt légal : 2<sup>ème</sup> semestre 2025 ; ISSN : 1636-4171  
Ce magazine a été imprimé le 13 novembre 2025. Les contenus ont été élaborés avec les données connues à cette date.





# Ça s'est passé

## SPORT

### Le Département fier de ses sportifs



© A. Breysse

Coanimée par l'athlète Mélina Robert-Michon, la 8<sup>e</sup> édition de la soirée *"L'Isère, fier de ses sportifs"*, qui s'est tenue le 7 octobre au Grand Angle à Voiron, a récompensé de nombreux champions isérois et mis à l'honneur le sport féminin. Une année encore riche en exploits avec au total 505 podiums nationaux, 17 européens et 44 mondiaux, dont 19 titres de champions du monde ! Rythmée par des témoignages et des démonstrations de haut niveau – du twirling bâton au judo en passant par le basket –, la soirée a

illustré la diversité du sport isérois et mis en avant le sport féminin. Plus de la moitié des sportifs récompensés étaient d'ailleurs des femmes ! Vice-présidente du Département en charge des sports, Martine Kohly a rappelé l'engagement du Département pour une pratique sportive accessible à tous, tandis que le président, Jean-Pierre Barbier, a salué *"la grande famille du sport isérois"*, symbole d'un territoire *"où tous les talents, amateurs et professionnels, se côtoient dans un même élan de fierté et de réussite"*.

## DÉPARTEMENT

### Jean-Yves Poirier et Christine Crifo nous ont quittés



Deux anciens conseillers départementaux nous ont quittés récemment. Il s'agit de Jean-Yves Poirier qui fut maire du Fontanil-Cornillon de 1983 à 2016, conseiller régional, conseiller général du canton de Saint-Égrève de 1985 à 1998, vice-président du Département en charge du tourisme, de la jeunesse, des sports et des loisirs, et de Christine Crifo, avo-

cate, conseillère générale des cantons de Grenoble 5 et 2 de 2001 à 2021, vice-présidente du Département en charge des actions de mémoire, des droits de l'homme et de la coopération décentralisée, conseillère municipale de Grenoble. Le Département de l'Isère s'associe à la douleur de leurs familles et de leurs proches.

## ÉDUCATION

### Au collège : saveurs locales et bio au menu

Le 13 octobre, à l'occasion de la 36<sup>e</sup> édition de la Semaine du goût, rendez-vous annuel incontournable, le président du Département, Jean-Pierre Barbier, s'est rendu au collège Jules-Flandrin, à Corenc. Il a visité les locaux récemment rénovés et échangé avec les élèves et les agents du Département chargés de la restauration scolaire autour de l'alimentation locale et des circuits courts. Et de rappeler que *"chaque jour, dans les cuisines des collèges publics, les équipes proposent des repas savoureux composés à 63 % de produits locaux ou bio, un chiffre appelé à grimper pour atteindre 100 % d'ici à 2028 !"*

Grâce à l'engagement du Département, les familles ne paient que 2 euros par repas, pour un coût réel de 8 euros. *"Un choix fort en faveur du pouvoir d'achat, de la qualité et des producteurs isérois."* En Isère, 37 500 collégiens des établissements publics sont actuellement demi-pensionnaires.



© A. Breysse

## ÉVÈNEMENT

### Tour de France 2026 : l'Isère au sommet

*"On l'avait rêvé. On l'a !"* Jeudi 23 octobre, de retour du Palais des Congrès de Paris, la délégation iséroise, conduite par Jean-Pierre Barbier, ne cachait pas son enthousiasme après l'annonce par Christian Prudhomme, le directeur de course, du parcours du Tour du France 2026 : pas moins de quatre étapes en Isère ! Cette 113<sup>e</sup> édition de la Grande Boucle se disputera du 4 au 26 juillet avec un grand départ de Barcelone et une arrivée sur Montmartre et les Champs-Élysées, à Paris. Entre-temps, les Vingegaard, Evenepoel et Pogacar devront donc se départager sur nos belles routes de plaine et de montagne préparées avec soin par les agents du Département.

Le Tour arrivera en Isère le 22 juillet pour la 17<sup>e</sup> étape Chambéry-Voirion, une épreuve de plaine de 175 km. Le lendemain, départ de Voirion pour Orcières-Merlette, dans les Hautes-Alpes, via le Vercors, la Matheysine et le Champsaur. Retour en Isère les 24 et 25 juillet avec deux étapes cruciales pour



© N. Grez

le classement général : Gap-l'Alpe-d'Huez, via Corps, Valbonnais et le col d'Ornon et les 21 lacets. Apothéose le lendemain, avec l'étape-reine du Tour 2026 : Le Bourg-d'Oisans-l'Alpe-d'Huez et ses quatre cols à franchir, Croix de fer, Galibier, Lautaret et... Sarenne. Un grand final en Oisans qu'est venu « reconnaître » Christian Prudhomme,

fièrement accueilli par les élus locaux et les équipes du Département.

Le Tour 2026 en Isère, c'est sur isere.fr



## AGRICULTURE

### Isère Vêto : déjà six vétérinaires ruraux installés

*"Sans vétérinaires ruraux, il n'y a pas d'élevage"*, a rappelé le président du Département, Jean-Pierre Barbier, le 14 octobre, lors d'une rencontre à la clinique vétérinaire Vet Nord Isère Élevage, à La Tour-du-Pin. Trois ans après son lancement, le dispositif départemental d'aide à l'installation de vétérinaires ruraux, Isère Vêto, a déjà convaincu six praticiens, dont Jules Jeannot, 33 ans : *"Grâce à cet accompagnement financier, j'ai pu devenir associé au sein de la clinique Vet Nord Isère Élevage et acheter du matériel. En contrepartie, je me suis engagé à rester au moins trois ans en Isère. Mais depuis quatre ans et demi que je suis ici, mon objectif est bien de construire un projet à long terme."* L'objectif est d'enrayer la baisse du nombre de praticiens exerçant en milieu rural – ils sont aujourd'hui une cinquantaine répartis sur une vingtaine de cabinets. Au-delà du coup de pouce à l'installation, Isère Vêto propose aussi une indemnité kilométrique pour le suivi sanitaire des élevages situés dans des territoires difficiles d'accès, ainsi que des bourses pour les étudiants qui font leur stage en Isère.

isere.fr



© A. Breysse





TOUTE L'ACTUALITÉ DU DÉPARTEMENT

sur [isere.fr](https://isere.fr)  
et sur



# Ça se passe

## ROUTES

### Viabilité hivernale : le Département est prêt



© F. Patrou

Neigera, neigera pas ? Quoi qu'il en soit, les services du Département de l'Isère sont opérationnels ! Depuis le 15 novembre dernier, 450 agents et saisonniers, répartis dans 32 centres d'entretien routier, et 200 véhicules, chasse-neige et saleuses, sont prêts à entrer en action pour traiter neige et verglas sur les 4 701 kilomètres de routes départementales. Ce dispositif, qui court jusqu'au 15 mars 2026 – et jusqu'au 15 avril en zone de montagne –, s'appuie sur des

patrouilles de surveillance qui renseignent quotidiennement le poste de commandement du Département, le PC Itinère, sur l'état du trafic et des chaussées. Pour assurer un bon niveau de praticabilité sur les axes routiers départementaux et garantir une sécurité maximale aux usagers, le Département consacre en moyenne 6 millions d'euros par an pour la viabilité hivernale durant ces cinq mois d'hiver.

📍 [itinere.fr](https://itinere.fr)

## FINANCES

### Budget 2026 : débats et vote les 4 et 5 décembre

Le budget primitif du Département de l'Isère pour l'exercice 2026 sera présenté et débattu en séance plénière par les 58 conseillers départementaux les 4 et 5 décembre prochains. Une fois voté, cet acte politique majeur permettra au Département de réaliser ses projets et de satisfaire ses missions, notamment

l'accompagnement des plus fragiles (personnes âgées, personnes handicapées, allocataires du RSA, enfants en danger, familles précaires...), qui représente plus de la moitié de son budget. La séance budgétaire est ouverte au public et retransmise en direct sur [isere.fr](https://isere.fr).



© A. Breysse

## NUMÉRIQUE

### Une enquête pour connaître vos usages

"Lorsque vous réalisez des démarches administratives en ligne, quelles sont les difficultés que vous rencontrez le plus souvent ? Avez-vous déjà suivi des formations pour apprendre à utiliser ou à mieux maîtriser les outils numériques ?" Pour comprendre les usages et les freins auxquels les Isérois sont confrontés lorsqu'ils utilisent les outils et les services numériques, le Département, en lien avec France Numérique Ensemble Isère, lance une grande enquête autour de quatre thématiques : l'équipement des foyers, les difficultés rencontrées, l'accompagnement et la formation, les besoins et les attentes. Cette enquête sera réalisée dans les points d'accueil du Département jusqu'au 31 janvier 2026. Si vous souhaitez vous aussi participer à améliorer l'accompagnement des Isérois aux usages et services numériques, n'hésitez pas à scanner le QR code ci-dessous.



Scannez le QR code  
et participez à l'enquête



## PRODUITS LOCAUX

### Retrouvez les produits IS HERE au marché de Noël de Grenoble



© D.R.

Jusqu'au 24 décembre, la marque Nos produits IS HERE s'installe sur le marché de Noël de Grenoble, place Victor-Hugo. Sur son stand : produits gourmands, coffrets-cadeaux et surtout de belles rencontres autour des saveurs locales. Les visiteurs peuvent échanger avec les producteurs isérois, déguster leurs spécialités et trouver des idées de cadeaux pour régaler leurs proches. Confitures, miels, bières

et liqueurs, douceurs aux noix de Grenoble, pains d'épices, huiles, sirops, tartinades... une quinzaine de producteurs ambassadeurs de la marque collective présentent une sélection de leurs meilleurs produits. Cette année, devenez un Père Noël local, éthique et responsable en offrant des produits issus directement du territoire isérois.

📍 [nosproduits-isere.fr](https://nosproduits-isere.fr)

## SPORT

### Bientôt la 48<sup>e</sup> Foulée blanche

Jusqu'au 24 janvier 2026, à 19 h, les inscriptions sont ouvertes pour participer à la 48<sup>e</sup> édition de la Foulée blanche, "l'épreuve de ski nordique la plus populaire de France". Champions et amateurs de tous âges sont attendus sur le plateau de Gève, à Autrans-Méaudre-en-Vercors, le dimanche 25 janvier, pour vivre pleinement cet événement et (re)découvrir les plaisirs de la glisse. Quatre formats de course de 5, 10, 21 et 42 km, la distance reine, sont proposés selon les capacités et l'endurance de chacun. Outre ces épreuves dominicales, la station accueillera préalablement en semaine, le mercredi 21 et le jeudi



© A. Breysse

22 janvier, la Foulée des scolaires, dédiée aux écoliers, collégiens et lycéens ainsi que la Foulée universitaire. Cet éco-événement est soutenu par le Département de l'Isère.

📍 [lafouleeblanche.com](https://lafouleeblanche.com)

## LOGEMENT

### Mal-logement : une conférence pour agir

Près de 12 millions de Français sont actuellement fragilisés par la crise du logement. Combien sont-ils en Isère ? Quelles réponses apporter à la précarité énergétique, à la hausse du sans-abrisme ou aux expulsions locatives ? La 15<sup>e</sup> Conférence départementale de l'habitat, qui se déroulera le 16 décembre prochain à Bourgoin-Jallieu, à la Maison du Département Porte des Alpes, sera centrée sur cette question du mal-logement dans notre département. Un état des lieux et des solutions qui seront examinés et débattus par les intervenants, élus locaux, associations et professionnels (voir aussi notre article page 18).

📍 Programme : [isere.fr](https://isere.fr)

## CULTURE

### Les 10<sup>e</sup> Nuits de la lecture

Lectures contées ou musicales, rencontres avec des auteurs, ateliers d'écriture ou jeux de mots... Les bibliothèques iséroises seront animées pour les 10<sup>e</sup> Nuits de la lecture qui se tiendront du 21 au 25 janvier 2026. Cette manifestation nationale aura pour thème « Villes et campagnes ». Le Département, engagé en faveur de la lecture publique, accompagne et soutient l'action culturelle des bibliothèques pour susciter le goût de la lecture.

📍 Programme : [nuitsdelalecture.fr](https://nuitsdelalecture.fr)





Sandrine Martin-Grand  
première vice-présidente  
du Département en charge  
de l'équité territoriale

# Ingénierie : le Département aux côtés des collectivités iséroises

Équipements publics, transition énergétique, patrimoine culturel et naturel, santé, numérique... les communes et communautés de communes font face à de nombreux défis pour concrétiser leurs projets. Le Département les accompagne financièrement, mais aussi via une offre d'ingénierie diversifiée et opérationnelle. Explications de Sandrine Martin-Grand.

## Isère Mag : Qu'est-ce que l'offre d'ingénierie du Département ?

**Sandrine Martin-Grand :** Au titre de sa mission pour les solidarités territoriales et l'accompagnement des collectivités locales, le Département structure depuis de nombreuses années différents soutiens techniques et administratifs sur plusieurs thématiques. Ces appuis, prodigués par des agents du Département, se sont progressivement élargis à des domaines très variés, parmi lesquels les marchés publics, la transition énergétique, l'eau, la culture ou le numérique, pour ne citer que quelques exemples.

L'offre d'ingénierie rassemble aujourd'hui l'ensemble de ces compétences mobilisables par les collectivités iséroises, en fonction de leurs besoins et de leurs projets. Elle illustre pleinement la volonté du Département d'être aux côtés des territoires pour les aider à développer les services aux publics.

## I. M. : Pourquoi le Département propose-t-il ces appuis et conseils ?

**S. M.-G. :** Dans un contexte de raréfaction des deniers publics, mobiliser une ingénierie adaptée permet de sécuriser l'approche juridique, financière, technique et réglementaire des projets. Chaque initiative doit être analysée selon sa faisabilité, sa soutenabilité financière,

son opportunité et sa durabilité. Ces conseils et soutiens viennent compléter les aides financières existantes, offrant un accompagnement global aux collectivités. Méritant d'être mieux connus et sollicités, ces appuis constituent un atout réel pour répondre efficacement aux besoins des territoires isérois.

## I. M. : À qui s'adresse cette offre ?

**S. M.-G. :** Elle s'adresse à toutes les communes et intercommunalités iséroises, afin qu'elles puissent poursuivre leur développement en réponse aux besoins et attentes des habitants. L'offre prend d'autant plus de sens dans le contexte des transitions écologique et économique, qui représentent des défis majeurs pour les collectivités ne disposant pas de ressources internes. L'ensemble de l'offre est consultable par tous sur [isere.fr](http://isere.fr), dans la rubrique « Aides et démarches ». Chaque aide correspond à une fiche thématique, pour permettre aux collectivités d'identifier facilement le soutien approprié.

## I. M. : Pouvez-vous donner des exemples ?

**S. M.-G. :** Parmi les nombreux types de soutien proposés, on peut citer deux exemples concrets. Le Département propose ainsi aux collectivités d'adhérer

à sa centrale d'achat, offrant des conditions avantageuses sur certains produits, comme les denrées alimentaires locales ou bio. Ce dispositif, qui bénéficie notamment aux cantines des écoles et des Ephad, simplifie les démarches administratives, sécurise les achats publics et favorise l'approvisionnement en produits locaux.

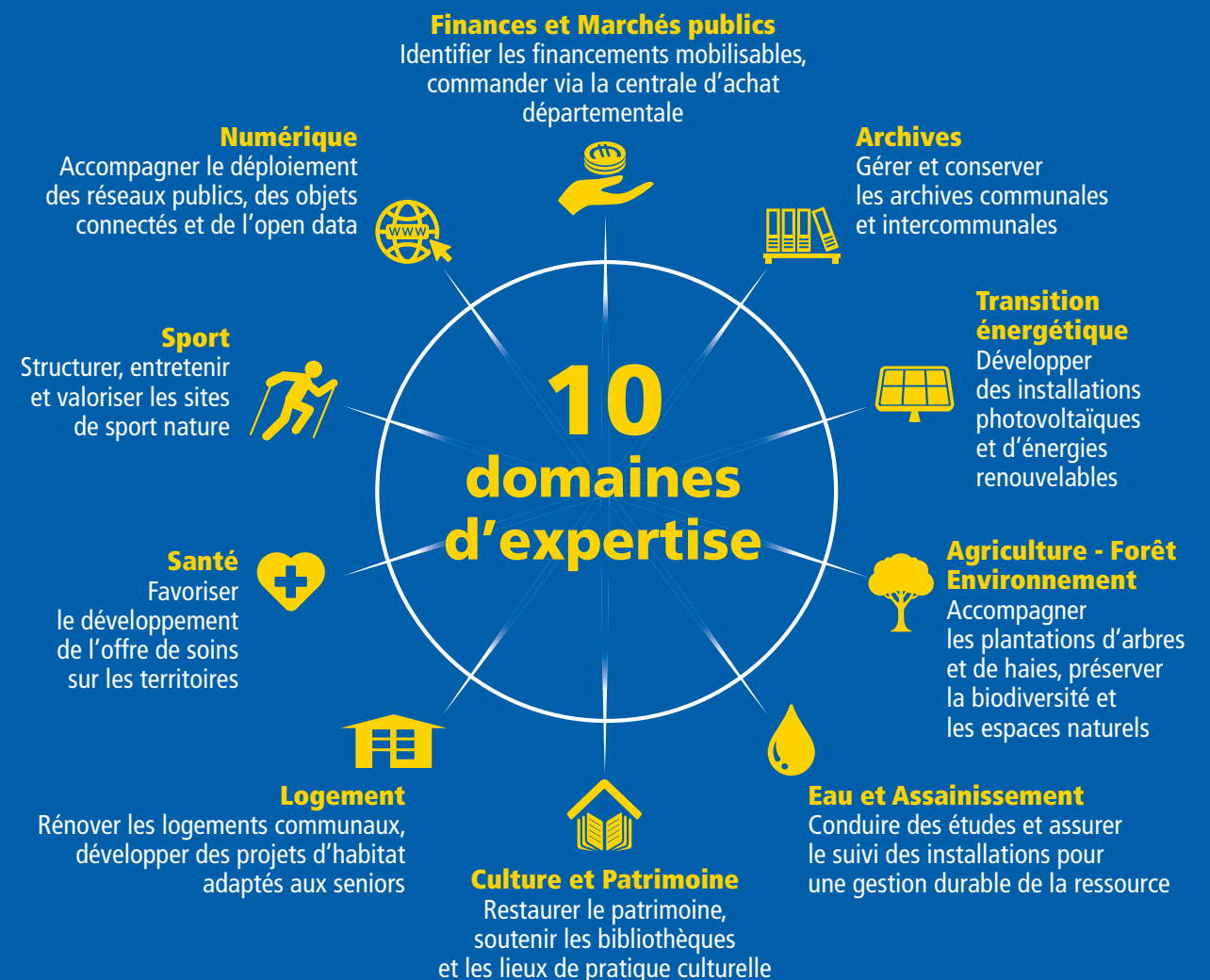
Le Département accompagne également les communes dans le déploiement d'objets connectés dans leurs bâtiments publics. Suivi en temps réel des consommations d'eau et d'énergie, détection de fuites, gestion intelligente des déchets... cet appui technique et financier permet aux collectivités d'optimiser la gestion de leurs équipements, de réduire leurs coûts et de contribuer à la transition écologique.

Propos recueillis par Léa Humbert

Retrouvez  
toutes les informations



## CONSEILS ET APPUIS EN INGÉNIERIE



## Quelques exemples

### Saint-Martin-de-Clelles Station d'épuration

- Rencontre avec la police de l'eau
- Appui lors des réunions publiques
- Conseils sur la mise en service et à l'exploitation de l'ouvrage

### Péage-de-Roussillon Médiathèque

- Participation aux jurys de maîtrise d'œuvre
- Assistance à l'élaboration du projet de service
- Conseils sur l'aménagement des espaces

### Clavans-en-Haut-Oisans Géothermie

- Analyse énergétique pour le choix du système de chauffage
- Appui à la consultation et à l'analyse des devis
- Suivi de conception et performances de l'installation

### Autrans-Méaudre en Vercors Itinéraires de raquettes à neige

- Fourniture de balises directionnelles et de cotation
- Conception graphique du plan, du dépliant et des panneaux
- Fabrication et pose des structures des panneaux

## Où trouver toute l'offre ?



**isere.fr > rubrique « Aides et démarches »**





# L'Isère a la fibre

D'ici à 2030, après des décennies de loyaux services, Orange fermera définitivement son réseau téléphonique en cuivre ADSL partout en France. Place à la fibre optique, où la lumière remplace les signaux électriques pour une connexion Internet ultra-rapide. En 2026, grâce au réseau d'initiative publique du Département, tous les Isérois pourront être raccordés. L'aboutissement d'un chantier titanesque, conduit en un temps record !

Par Véronique Granger et Richard Juillet

À l'ère du numérique et de l'intelligence artificielle, l'accès au très haut débit est devenu un enjeu de société et de compétitivité territoriale majeur – aussi important que d'être raccordé au réseau électrique ! Et pas seulement pour jouer en ligne ou regarder des vidéos. Télémédecine, formation, démarches administratives, télétravail... tout transite par Internet ! La téléphonie mobile et l'accès au « World Wide Web » ne sont pourtant pas des services publics universels et relevaient jusqu'en 2010 uniquement du secteur privé. En Isère, invités par le gouvernement à se positionner, les opérateurs, comme Orange, SFR ou Numéricable, ont ainsi choisi d'investir sur les zones les plus peuplées et rentables, soit 8 % du territoire. Restait à fibrer les 92 % restants, disséminés dans 466 communes, là où résident 57 % des Isérois et 55 % des entreprises de plus de cinq salariés !

Face à un risque de fracture numérique, le Département a, dès 2015, pris le taureau par les cornes et entrepris de bâtir de toutes pièces un réseau d'initiative publique (RIP) en partenariat avec les intercommunalités iséroises, la Région Auvergne-Rhône-Alpes, l'Europe et l'État. Objectif : raccorder 100 % des foyers isérois en moins de dix ans à la fibre optique – hors

zones d'appel à manifestation d'intérêt (Ami). Un chantier de 525 millions d'euros, dont 80 millions du Département sur près de 300 millions de fonds publics, qui fait du réseau public isérois le plus important de France à l'échelle d'un département !

Dans une première phase, le Département s'est chargé de construire la colonne vertébrale du réseau (2 500 km de fibre optique en grande partie enterrés) constellé de 110 « nœuds de raccordement optique » (locaux techniques). En mars 2016,

## Un chantier conduit dans les coûts et les délais

un délégataire de service public, THD 38 (filiale de XP Fibre), a été désigné pour réaliser le maillage jusqu'à chez les abonnés (soit 8 000 km de câbles optiques à tirer). Charge à lui d'exploiter et de commercialiser le réseau.

Dix ans après, fin 2025, les promesses sont tenues malgré les aléas inhérents à un tel chantier : « Nous aurons ouvert 460 000 prises sur tout le territoire du RIP, contre 460 000 prévues initialement, dont plus de la moitié sont déjà commercialisées : le projet a abouti dans les coûts et le calendrier prévus, à six mois près », se réjouit Aurélie Vernay, vice-présidente du Département en charge de la stratégie numérique. Entre 2019 et 2021, le Département aura pourtant dû surmonter deux accidents

industriels (dont 100 000 prises défectueuses que le délégataire a dû remplacer à ses frais). Tout a pu rentrer dans l'ordre grâce à la forte mobilisation de l'équipe projet (12 agents du Département), qui a mis en place des audits systématiques sur le terrain et un contrôle qualité qui fait désormais référence auprès de l'Agence nationale de cohésion des territoires : « L'Isère est devenu un cas d'école en France pour la mise en conformité de tous les réseaux de France », souligne la vice-présidente. Restent environ 10 000 foyers qui ne disposent pas encore de la fibre, éloignés des nœuds de raccordement ou complexes à raccorder : « Nous sommes mobilisés pour trouver des solutions techniques. En attendant, les opérateurs ont l'obligation de leur fournir des alternatives, comme des box 4G ou 5G », assure Aurélie Vernay.

En parallèle, le Département achève le déploiement de son réseau d'antennes radio à bas débit LoRa, complémentaire de la fibre : « Avec l'arrivée des objets connectés, cette infrastructure évolutive, destinée au départ à couvrir les zones blanches, devient un maillon essentiel de notre stratégie numérique pour les collectivités publiques, qui peuvent optimiser leurs consommations d'eau et d'énergie dans tous leurs bâtiments et faire de substantielles économies. Tous les Isérois vont en bénéficier », poursuit la vice-présidente.





Aurélie Vernay,  
vice-présidente du Département  
en charge de la stratégie  
numérique

# La fibre : un formidable outil de développement du territoire

**Isère Mag : Le chantier de déploiement du réseau public à très haut débit accessible piloté par le Département est sur le point de s'achever. Est-ce une fierté ?**

**Aurélie Vernay :** Oui, car relier les Isérois de 466 communes, là où les habitations sont les moins denses et les plus dispersées en moins de dix ans, était un vrai défi ! Nous y sommes arrivés dans les délais et le budget prévu. Chose assez rare pour être soulignée, la chambre régionale des comptes loue d'ailleurs notre gestion du projet et l'expertise de notre équipe. En effet, nous avons fait le choix de ne pas sous-traiter le pilotage opérationnel et cela s'est avéré payant. Cette équipe reste d'ailleurs mobilisée dans la phase d'exploitation pour s'assurer du maintien de la qualité de service auprès des Isérois.

**Isère Mag : Parlons justement des usages et des bénéfices concrets de ce réseau pour les Isérois.**

**Aurélie Vernay :** En 2025, l'accès à un réseau Internet et à la téléphonie est un service essentiel pour les particuliers et les entreprises ! Nous avons mis en place un réseau performant, robuste et sécurisé à l'échelle de l'Isère, accessible en

montagne comme dans les zones rurales. L'autre enjeu majeur pour les collectivités est de réduire leurs factures énergétiques et leurs consommations d'eau, d'optimiser la gestion des déchets... Notre réseau d'antennes radio LoRa, déployé maintenant sur tout le territoire, répond à ce besoin : il permet de traiter les données issues de capteurs placés quasiment partout à moindre coût, là où il n'y a pas besoin de haut débit. Nous le mettons à la disposition des territoires, qui ainsi n'ont pas à construire leur propre infrastructure. Les expérimentations, conduites notamment avec le syndicat d'énergie TE38 ou le bailleur social Alpes Isère Habitat, montrent un retour sur investissement rapide : c'est là un outil formidable de rationalisation des dépenses publiques, qui ouvre la porte à de nouveaux usages d'avenir. Notre volonté est maintenant d'accompagner les communes et intercommunalités dans cette nouvelle ère numérique. La force du Département tient aussi dans cette capacité d'ingénierie et de conseil.

## ISÈRE THD : LES CHIFFRES CLÉS

10

ans de chantier

460 000

prises raccordables dont  
55 % déjà commercialisées  
fin 2025

10 500 km

de fibre optique

525 millions  
d'euros  
de budget

295 millions  
d'euros  
de fonds publics

80 millions  
d'euros  
de participation  
du Département

99%

des Isérois  
connectés

466

communes  
couvertes par le RIP  
du Département



## ZOOM

# L'ADSL, c'est fini : la fibre optique prend le relais

Après un demi-siècle de bons et loyaux services, le réseau cuivre, utilisé pour les connexions ADSL (téléphone, Internet et télévision), vit ses dernières années. Jugé obsolète, sujet aux pannes et aux longues réparations, il ne répond plus aux besoins d'un monde toujours plus connecté. D'ici à 2030, le réseau cuivre aura totalement disparu, remplacé par le réseau fibre. Bien plus rapide, plus stable, sans affaiblissement du signal lié à la longueur de la ligne et plus économe en énergie, cette technologie répond davantage aux usages modernes dans les foyers, où plusieurs appareils peuvent être connectés simultanément (streaming, télétravail, jeux en ligne, objets connectés...). À partir de 2026, il ne sera plus possible de prendre un nouvel abonnement à l'ADSL. Puis la fermeture du cuivre va se dérouler progressivement par lots de communes, afin de garantir une migration fluide vers la fibre. Mais il est déjà fortement recommandé d'anticiper cette évolution. Tous les usagers, particuliers, entreprises ou administrations,



Téléphone, Internet et télévision... En 2030, la fibre aura totalement remplacé l'ADSL. N'attendez pas pour migrer !

sont concernés. Pour savoir si votre logement est éligible à la fibre, vous pouvez vous rendre sur le site de l'Arcep\*, où un outil permet de vérifier la disponibilité de la fibre à votre adresse. Votre opérateur, SFR, Orange, Free, Bouygues ou autre, est

également en mesure de vous informer et de procéder à son installation chez vous.

\* Autorité de régulation des communications électroniques, des postes et de la distribution de la presse.

arcep.fr

## Sdis 38 : gagner en autonomie avec la fibre



Les solutions digitales ont amélioré l'efficacité des actions menées par les soldats du feu, notamment en termes de transmission des informations.

Rapidité, efficacité, dévouement... Au service départemental d'incendie et de secours de l'Isère (Sdis 38), qui regroupe 4 934 sapeurs-pompiers professionnels, volontaires et personnels administratifs, ces trois mots pourraient être portés au pinacle ! Et d'autant plus avec le déploiement de la fibre optique ! Car comme partout en France, ses 112 casernes bénéficient désormais de cette technologie permettant

un accès au très haut débit. "Cela a amélioré le travail de nos personnels. Nous avons gagné en robustesse et en performances : visioconférences, envoi de lourds fichiers, formation... la fibre nous permet l'utilisation d'outils gourmands en débit", souligne le lieutenant-colonel Olivier Crombois, chef du groupement de l'appui numérique au Sdis 38. Et pour entrer plus en détail, il explique la spécificité du dispositif

isérois : "Il existe deux types de casernes en Isère : 83 'classiques' et 29 'robustes', comme celles de Monestier-de-Clermont, Beaurepaire, La Tour-du-Pin ou encore Montalieu-Vercieu. Les 'classiques' s'appuient sur le réseau d'initiative publique, développé par le Département et activé par un opérateur privé. Nous remercions le Département de nous avoir dotés de cet outil et de nous avoir apporté son savoir-faire en matière d'ingénierie. Mais nous ne sommes pas décisionnaires. Si l'on veut faire évoluer notre architecture, ajouter des services, il faut se référer à l'opérateur." Pour s'affranchir de cette contrainte, le Sdis 38 a bénéficié d'une boucle d'interconnexion sécurisée sur le réseau du Département, une épine dorsale de 1 000 kilomètres dédiée aux casernes « robustes », qui concentrent les deux tiers des interventions. "Équipées également de panneaux photovoltaïques et de groupes électrogènes, l'idée est de les rendre pleinement autonomes. Car en cas de crise majeure, ce à quoi nous nous préparons tous les jours, ce réseau garantira la transmission des informations vers les casernes et la mobilisation des effectifs. Et pour plus de précautions, nous doublons aussi ce réseau fibre avec des antennes à faisceaux hertziens."





ZOOM

## La fibre au service des technologies de demain chez Aledia

**M**oins d'une milliseconde : c'est le temps que mettent les données issues des serveurs informatiques d'Aledia, à Échirolles, pour transiter jusqu'à sa nouvelle usine de Champagnier, distante de 10 kilomètres, via le réseau fibre du Département. "Nous disposons d'une liaison dédiée et sécurisée, ce qui nous assure un très bon débit en permanence", se félicite Pascal Bihan, directeur informatique. Dans notre activité, c'est une nécessité pour être compétitifs." Douze ans après sa création au sein du Leti-CEA, cette start-up employant déjà 200 salariés aborde en effet un tournant critique de son développement. Forte d'une technologie d'affichage révolutionnaire à base de micro-LED 3D – des diodes électroluminescentes ultra-miniaturisées –, elle ambitionne de s'imposer chez les grands fabricants d'écrans (à 90 % asiatiques) pour les pare-brise et tableaux de bord numériques des automobiles, les montres connectées ou encore les lunettes de réalité virtuelle – appelées à remplacer nos smartphones dès 2030 – et plein d'autres applications. "Les micro-LED présentent une luminosité exceptionnelle, une



Distants de dix kilomètres, les deux sites d'Aledia communiquent en temps réel grâce à un réseau sécurisé de fibre optique.

durabilité accrue et consomment très peu d'énergie. Notre technologie de fabrication à base de nanofils sur silicium, unique au monde, ouvre la voie à des écrans plus fins et performants, même en plein soleil, précise Pascal Bihan. Le marché est énorme ! Nous sommes prêts pour passer à la production industrielle début 2026 avec un objectif de 10

millions d'euros de chiffre d'affaires pour 2027 et 1 milliard en 2033." Pour tenir la cadence, autant dire qu'Aledia n'a pas le droit à la panne informatique : "Pour sécuriser notre réseau télécoms, nous dupliquons chaque prise : toutes nos machines sont connectées."

## Vals du Dauphiné : un territoire bien connecté



La médiathèque La Passerelle se prépare à recevoir, en juin 2026, de nombreux journalistes pour les Championnats de France élite de cyclisme. Grâce à la fibre, tous sont assurés d'une liaison rapide et sécurisée avec la France entière !

**P**ouvoir télétravailler, se former à distance, créer une webradio à l'école... autant de facilités désormais ouvertes aux 66 000 habitants des Vals du Dauphiné, avec le déploiement du réseau de fibre optique du Département. Côté attractivité, les retombées sont déjà là avec l'implantation d'une entreprise de jeux

vidéo à Saint-André-le-Gaz, Spore and Sorcery. "La fibre chez nous était d'autant plus attendue que nous avons été les derniers raccordés, en raison d'aléas techniques avec le délégataire. Grâce à la mobilisation des équipes du Département et au partenariat engagé avec lui, le retard a été rattrapé : nous sommes en passe de devenir un

territoire-pilote", annonce Laurent Michel, vice-président de la stratégie financière, patrimoniale et des systèmes d'information de la communauté de communes. Une collectivité, parmi d'autres, qui, aujourd'hui, accélère son développement grâce à la fibre. Soucieux d'apporter des services de qualité à tous ses administrés, les élus ont souhaité en effet aller plus loin. "Nous avons créé un groupement fermé d'utilisateurs, un réseau privatif au sein du réseau du Département, pour interconnecter l'ensemble de nos bâtiments sur le territoire, soit plus de 80 sites, poursuit Laurent Michel. Nos 36 communes sont aussi invitées à profiter de ce tuyau ultra-sécurisé et performant : une dizaine ont déjà fait le choix de mutualiser ainsi leurs équipements et de rationaliser les coûts de télécoms, tout en offrant de nouveaux services à la population." Mairies, médiathèques, écoles, crèches, piscines, stations d'épuration... à terme, plus de 180 bâtiments publics pourront bénéficier de ce réseau dédié avec une connexion Internet ultra-rapide.

## Un réseau d'initiative publique au service des Isérois

### AYMERIC DE VALON

Directeur général des services de TE38



### Des économies d'énergie collectives

Créé en 1994 pour mutualiser les ressources d'énergie et de gaz, TE38 est une structure publique qui gère les réseaux de distribution pour le compte de 458 communes iséroises. Plus de 300 d'entre elles lui ont confié également la gestion de leur éclairage public. Depuis dix-huit mois, grâce au réseau d'initiative publique du Département – et notamment le réseau bas débit LoRa –, il peut leur proposer le pilotage à distance de leurs lampadaires. "Avec la crise de l'énergie en 2022, beaucoup d'élus ont choisi l'extinction nocturne automatique entre 23 heures et 5 heures. Pour le rallumer lors des festivités exceptionnelles, comme Noël ou le 14 Juillet, il fallait faire intervenir un technicien. Chaque point lumineux est désormais gérable à distance via des capteurs connectés. Les données collectées remontent ensuite vers un superviseur : les élus peuvent visualiser à l'écran les points d'éclairage, leur consommation ou leur intensité", explique Aymeric de Valon. Le réseau LoRa est également utilisé pour régler au plus juste le chauffage et les autres consommations de fluides dans les 1 200 bâtiments publics (écoles, mairies, crèches...) dont l'entreprise a la gestion.

### DAMIEN DUPONT

Cofondateur de DatAlps, à Saint-Bernard-du-Touvet



### La géolocalisation dans des zones de montagne

De la taille d'un smartphone, munies d'une touche SOS, des balises de géolocalisation sont détectables dans les zones les plus reculées de montagne avec Alpik, une solution développée par la jeune start-up DatAlps. Constituée d'une balise et d'une interface de visualisation depuis un site web, Alpik est déjà utilisée par les unités de secours en montagne, notamment au Versoud, et par les agents du parc naturel régional de Chartreuse en situation de travail isolé. "Cette innovation fonctionne partout en Isère à partir du réseau radio (LoRa), interconnecté au réseau fibre optique du Département, très largement déployés sur tout le territoire", explique Damien Dupont, cofondateur de la société avec Fabien Philippe. Du suivi des troupeaux dans les alpages à celui des champions de VTT du Mountain of Hell aux Deux-Alpes, les usages ne manquent pas : les performances et autres données s'affichent en direct à l'écran. Grâce à la complémentarité des réseaux radio et très haut débit, plus de problème de connexion, y compris pour récupérer les informations de stations météo autonomes en haute montagne, activer une pompe dans un refuge ou connaître la fréquentation d'un sentier. "Notre objectif est de répondre aux besoins des territoires en fournissant une solution simple".

### YANN DE VION

Directeur des opérations à ERT Technologies SAS



### Le bon fonctionnement du réseau est au cœur de nos priorités

"L'Isère est un territoire que nous suivons avec une attention toute particulière et ce depuis plusieurs années. ERT Technologies est très fière d'avoir déployé le plus vaste réseau d'initiative publique de très haut débit de France à l'échelle d'un département, couvrant plus de 460 000 lignes. Le maître d'ouvrage, THD38, a également confié à ERT Technologies l'exploitation et la maintenance de ce réseau, quel que soit l'opérateur commercial choisi par les utilisateurs, Bouygues, Free, Orange, SFR..." Pour garantir une qualité de service optimale, l'entreprise mobilise des moyens importants. Plus de 80 collaborateurs ont été recrutés localement pour assurer le déploiement et l'exploitation du réseau avec une astreinte 24h/24, 7 jours/7 et ce toute l'année. "Nous intervenons dès qu'une alerte est déclenchée, qu'il s'agisse de pannes unitaires ou collectives. C'est de notre responsabilité. Nous réparons tous les dommages sur l'ensemble de l'infrastructure déployée (lignes arrachées, locaux techniques détériorés...). Le bon fonctionnement du réseau est au cœur de nos priorités. Nous mettons tout en œuvre pour garantir une connexion fiable et performante au service de tous les utilisateurs."





# Le numérique au service de la pédagogie

Tablettes, écrans interactifs, imprimantes 3D... l'Isère a fait du numérique éducatif un levier pour la réussite des élèves. Objectif : apprendre autrement, partout et pour tous.



Mobilier modulable, couleurs vives et écrans interactifs : la salle « Collège de demain » réinvente l'espace et les modalités d'apprentissage. Grâce aux outils numériques, les collégiens explorent autrement les atomes.

**A**u mur, un écran interactif diffuse un schéma : la composition d'un atome. Dans cette classe du collège Robert-Doisneau, à l'Isle-d'Abeau, les élèves mènent leurs recherches sur leur tablette : *"C'est plus ludique et plus facile d'apprendre comme ça"*, souligne Ishaq, élève de troisième.

## Des collèges connectés et équipés

Depuis 2015, le Département a pris le virage 2.0 avec une ambition : réduire les inégalités et soutenir les pratiques pédagogiques innovantes. *"Aujourd'hui, 100 % des collèges sont raccordés à la fibre très haut débit et tous disposent d'ordinateurs, de tablettes et d'outils interactifs"*, explique Cathy Simon, vice-présidente du Département en charge de l'éducation. Avec 16 000 ordinateurs, 18 600 tablettes, des imprimantes 3D, des vidéoprojecteurs et des écrans interactifs, l'Isère figure parmi les territoires les mieux équipés en France. Seize collèges proposent même des tablettes individuelles que les familles peuvent racheter en fin de scolarité – un

dispositif adopté par 2 000 d'entre elles chaque année. Dans les classes, ces outils ouvrent de nouveaux usages : recherche documentaire en direct, exercices interactifs, webradio, suivi individualisé... Les enseignants peuvent différencier les contenus selon le niveau, proposer des quiz instantanés ou des travaux collaboratifs en ligne. *"C'est pratique pour varier les documents, organiser des activités participatives ou utiliser des applications pédagogiques. Les élèves sont davantage acteurs"*, explique Maxime Galleri, professeur de sciences physiques. *"Moi, par rapport à mon handicap, le numérique m'est très utile, car je peux faire plus de choses par moi-même, témoigne Wael, élève de troisième. Avec la tablette, j'aime bien apprendre les langues. Ça permet de travailler facilement la prononciation."*

Et si le numérique change la manière d'apprendre, il modifie aussi les espaces. Lancée à titre expérimental, la salle « Collège de demain » est désormais intégrée dans les établissements neufs ou rénovés. Couleurs vives, mobilier modulable, écrans

interactifs : un cadre pour redonner le goût d'apprendre, stimuler la créativité et le travail en groupe, en faveur notamment des élèves décrocheurs.

## Apprendre autrement, partout

*"Le numérique, ce n'est pas qu'une question d'outils, c'est un projet global pour donner à tous les collégiens les mêmes chances de réussir"*, souligne Cathy Simon. Avec 7,4 millions d'euros investis en 2025, le Département poursuit ses efforts. Le dispositif Territoire numérique éducatif, lancé en 2022 en lien avec l'Éducation nationale, vise à réduire la fracture numérique en équipant et en formant les enseignants, mais aussi en accompagnant les familles à la parentalité numérique. *"L'enjeu est de donner les mêmes opportunités à tous les collégiens, qu'ils vivent en ville ou à la campagne, quelque soit leur milieu social et de former les citoyens de demain"*, conclut Cathy Simon. L'école change, mais l'essentiel demeure : découvrir autrement, en cultivant le plaisir d'apprendre.

Par Sandrine Anselmetti

## REPÈRES

### L'ENT, le lien numérique du collège

Véritable colonne vertébrale du numérique éducatif, l'Espace numérique de travail (ENT) permet à chacun – élèves, parents, enseignants et personnels administratifs – d'accéder à tous les services scolaires en ligne. Cahier de textes, messagerie, ressources, emploi du temps, notes... tout y est, dans un environnement sécurisé et personnel. L'ENT renforce le lien entre les acteurs de la communauté éducative, facilite la communication sans mails extérieurs et garantit la protection des données hébergées en France. Il assure aussi une continuité entre collège et lycée, grâce à un marché commun avec la Région, pour un suivi plus fluide de la scolarité.

# Bien vieillir avec Digicope

*"L'important, ce n'est pas de ne pas vieillir, mais de vieillir le mieux possible"*, nous confie le comédien Serge Papagalli, ambassadeur d'Is-Icope. C'est tout l'esprit de ce dispositif dont l'application, Digicope, créée par le Département de l'Isère et ses partenaires, permet de tester ses capacités et préserver son autonomie.



Dès 60 ans, vous aussi, téléchargez gratuitement l'application Digicope et testez vos capacités en dix minutes seulement !

**A**vec l'âge, certaines capacités peuvent décliner sans qu'on s'en aperçoive. Se tester régulièrement aide à détecter tôt toute fragilité et à agir avant la perte d'autonomie. C'est pourquoi le Département de l'Isère, le CHU Grenoble Alpes, La Poste et leurs partenaires ont créé le projet Is-Icope, issu d'un programme de l'OMS.

## Vieillir en bonne santé, une affaire de prévention

Ce dispositif détecte précocement les fragilités des seniors dès 60 ans et propose, après échange avec des professionnels de santé ou sociaux, des outils et conseils pour préserver leurs capacités. Particularité iséroise : Is-Icope intègre aussi la dimension sociale. En plus des six fonctions suivies par l'OMS (mobilité, nutrition, humeur, mémoire, audition, vision), le programme tient compte de l'isolement et facilite l'accès aux droits sociaux. Une approche globale, au service du « bien vieillir » en Isère.

## S'autodépister avec l'application Digicope

Au cœur de ce programme de prévention figure l'application mobile Digicope, gratuite,

intuitive et accessible. En dix minutes, elle permet de faire le point sur les capacités physiques, cognitives, nutritionnelles et sociales. Trois façons de l'utiliser : en autodépistage, pour ceux qui se sentent à l'aise avec le numérique ; à domicile avec l'aide d'un facteur de La Poste, ou lors des ateliers de prévention Is-Icope, organisés dans différents lieux du département. Des moments d'échange que l'on peut préparer en amont en se rendant sur isere.fr et la page « Is-Icope pour le bien vieillir en Isère ».

## Et après l'autodépistage ?

Une fois le test réalisé, les résultats sont transmis aux équipes du CHU Grenoble Alpes pour analyse. Si une fragilité est détectée, l'utilisateur est recontacté pour un bilan plus approfondi avec un professionnel de santé et/ou un travailleur social. Un plan de prévention personnalisé est élaboré en commun, avec des conseils simples et des actions concrètes pour préserver forme et autonomie – le médecin traitant restant associé à chaque étape, pour un suivi complet et rassurant. Un accompagnement que Laurence Labalette, 73 ans, une usagère grenobloise, a pu expérimenter : *"Rien n'est laissé au hasard,*

*tout est pris en compte, aussi bien le corps que la tête. Depuis ce bilan, sur les conseils des médecins, j'ai pris tous mes rendez-vous d'examen."* Et surtout, il est essentiel de répéter le dépistage régulièrement, tous les six mois à un an, afin de suivre l'évolution des capacités et d'agir au bon moment.

Par Léa Humbert

## ZOOM



Delphine Hartmann  
vice-présidente du  
Département en charge  
de l'autonomie et  
des handicaps

## Is-Icope se déploie sur de nouveaux territoires

Après une expérimentation réussie à Grenoble et dans le Grésivaudan, le programme Is-Icope poursuit son déploiement. D'ici fin 2025, Is-Icope sera déployé sur la Porte des Alpes, le Voironnais-Chartreuse, la Bièvre-Valloire et à Pont-de-Claix. En 2026, le dispositif s'étendra à l'ensemble de l'agglomération grenobloise, offrant à toujours plus d'isérois un suivi de prévention et un accompagnement personnalisé.

Dès 60 ans, téléchargez Digicope et testez-vous !







# Des aides pour sortir du mal-logement

En Isère, 19 000 logements seraient sans confort, voire dangereux. Le Département de l'Isère accompagne les locataires et propriétaires bailleurs privés dans leurs démarches pour sortir de ces situations.



Chauffage défaillant, humidité importante, moisissures... peuvent présenter des risques pour la santé physique – et mentale – des occupants.

Une porte d'entrée qui ne ferme pas et laisse passer l'air, des fuites d'eau, une cuisine sans fenêtre, l'absence de chauffage dans la salle de bains... L'appartement en rez-de-jardin, loué via à une annonce sur Leboncoin, s'est vite transformé en cauchemar pour cette Iséroise et son fils. Neuf mois plus tard, grâce au signalement effectué par les travailleurs sociaux sur signal-logement.beta.gouv.fr, elle a retrouvé le sommeil dans un logement du parc social refait à neuf. Depuis la création de cette plateforme par l'État en 2023, les services du Département de l'Isère voient remonter un nombre croissant de situations de ce type – où les bailleurs ne respectent pas la législation en vigueur, au détriment de la santé ou de la sécurité des occupants. "Nous avons déjà en Isère un dispositif de signalement des logements indignes ou insalubres, rappelle Stevie Riedinger, chargé de projets au Département, mais nous avons clairement une montée en charge. Cette année, nous devrions atteindre les 700 signalements (dont 50 % dans le parc privé). La moitié émane des travailleurs sociaux que

nous formons à repérer ces situations; l'autre moitié vient des occupants eux-mêmes, ou encore des pompiers, des mairies, des aides à domicile...". Passoire énergétique, logement non décent (sans chauffage ni confort), insalubre (présentant un risque pour l'hygiène et la santé) ou carrément dangereux : autant de situations correspondant à des définitions précises et qui appellent des mesures rapides des bailleurs, de la négociation amiable au séquestre des allocations ou du loyer... jusqu'à l'arrêté préfectoral d'insalubrité et/ou l'évacuation immédiate!

## Intervenir avant le constat d'insalubrité

Après signalement, le Département aide les occupants à faire valoir leurs droits et à engager des démarches amiables auprès de leur propriétaire. Un conseil est aussi apporté aux communes – qui peuvent voir leur responsabilité engagée. "Nous avons un partenariat qui a fait ses preuves avec les services de l'État, l'agence départementale d'information sur le logement (ADIL), l'agence régionale de santé et la caisse d'allocations

familiales. L'objectif est dorénavant de mieux cibler et de repérer ces logements dégradés. Pour cela, nous avons adhéré à l'Observatoire national des bâtiments, qui cartographie les passoires énergétiques", poursuit Stevie Riedinger.

Chaque année en Isère, les signalements donnent lieu à une soixantaine de visites, dont près d'un quart aboutit à un constat d'insalubrité. La plupart des signalements se règlent à l'amiable.

Par Véronique Granger

## ZOOM



Christophe Charles  
vice-président en  
charge de l'action  
sociale, de l'insertion  
et du logement

**Isère Mag : En Isère, le Département coordonne l'action contre le mal-logement. Quels en sont les enjeux ?**

**Christophe Charles :** Le Département, chef de file de l'action sociale, gère le Fonds de solidarité logement. Il est doté de plus de 6 millions d'euros par an et permet aux ménages les plus en difficultés d'accéder à un logement, de s'y maintenir et de prévenir les expulsions. Concrètement, plus de 4 millions d'euros sont versés aux familles concernées et 2 millions aux associations telles qu'Ulisse et Soliha, pour de l'accompagnement social. Au-delà de ses obligations légales, le Département mène aussi une politique volontariste d'aides à la pierre pour soutenir les communes dans la réhabilitation leurs logements communaux.

Pour connaître vos droits



## Ça pétille à Saint-Chef !

Dans le Nord-Isère, Aurélie Martin et Lionel Navarro perpétuent le savoir-faire viticole de Noël Martin en méthode champenoise. Leur approche locale et raisonnée donne des vins pétillants recherchés et appréciés lors des fêtes de fin d'année. Santé !

Par Frédéric Baert

Les bulles de Saint-Chef sont une institution en Nord-Isère. À la tête des vins Noël Martin, Aurélie Martin, la fille du fondateur, sort d'un automne chargé, préparant les commandes pour les fêtes de fin d'année. "Mon père a bâti son nom sur les vins effervescents, explique-t-elle. C'est donc surtout sur la méthode traditionnelle que nous orientons notre production." Servis dans les grandes tables iséroises (Chez le Per'Gras et Le Fantin-Latour, à Grenoble ; Maltacina, à Saint-Théofrey ; La Table du Furon, à Sassenage ; Le Capella, à Vignieu...), les secs et demi-secs Noël Martin ont séduit les maîtres de chai pour leurs fines bulles, leurs notes de fleurs blanches (pour les vins jeunes) ou plus briochées (pour les plus âgés). "Nous restons un petit domaine avec un rayonnement local. Nos meilleurs commerciaux sont nos clients !", poursuit Aurélie.

## Fruit d'une reconversion

Noël Martin, son père, a lancé son domaine viticole en 1968, alors que Saint-Chef était déjà réputé pour les vins effervescents d'André Rojon. Alors employé en usine, il réalise son rêve : après une formation en Champagne pour parfaire ses connaissances en méthode traditionnelle, il développe ses premiers vins effervescents, utilisant une cave « familiale » sous la grange de sa grand-mère. André Rojon parti à la retraite, Noël Martin perpétue la

tradition saint-cheffoise des bulles, avant qu'Aurélien lui succède en 2012, aidée par son compagnon Lionel Navarro.

## Méthode traditionnelle et outils modernisés

Le choix de la tradition s'est imposé aux viticulteurs, en parallèle d'une modernisation du domaine : "Il y a dix ans, nous avons restructuré notre vignoble, passé de 12 à 8,5 hectares. Nous nous sommes concentrés sur les cépages que nous maîtrisons le mieux." Pour les vins effervescents, le chardonnay et le pinot noir sont les cépages principaux de la méthode. Le chardonnay produit aussi des vins blancs « tranquilles ». Le pinot noir, de son côté, est utilisé pour les vins rouges et rosés, ainsi que les rosés pétillants. La méthode traditionnelle repose sur la qualité de ces cépages, mais aussi sur des vendanges manuelles permettant un tri optimal des raisins, et un traitement phytosanitaire minimal. Après neuf mois dans des cuves en Inox, au sein d'une cave climatisée, le vin passe par la phase de la « prise de mousse » (lancement de la troisième fermentation). Une fois mis en bouteilles, il repose « sur lattes » entre trente-six mois pour les blancs et dix-huit mois pour les rosés. Vient ensuite la phase du « dégorgement ». Aurélie et Lionel évacuent le dépôt remonté au goulot grâce à une machine qui a remué lentement la bouteille. Une fois celle-ci ouverte, "on en profite pour ajouter notre

liqueur d'expédition, dosée en fonction du vin désiré : brut ou demi-sec", confie Aurélie. Le bouchon définitif est alors installé. De la composition et du dosage exacts, on ne saura rien. Secret de famille.

domainenoelmartin.fr

## ZOOM



## Où les trouver ?

En vente directe à la propriété, 430, chemin du Mont-de-Crucilleux, à Saint-Chef. Du lundi au samedi (sauf mercredi après-midi) de 8 h 30 à 18 h. Pensez à appeler avant votre visite, Aurélie et Lionel étant souvent dans les vignes. Retrouvez également les vins Noël Martin à Grenoble (Cave de l'Île-Verte, Laiterie Bayard, Le Chai Nous...) ainsi qu'à Bourgoin-Jallieu (Passionnement Vins).

06 21 10 47 38

À consommer avec modération.





1



2

- 1 > Le marché à Méaudre, c'est tous les mardis matin sur la place du village.
- 2 > Villard-de-Lans, plus gros bourg du « plateau » avec 4 600 habitants, est le point de départ de nombreuses activités outdoor. Sa Maison du patrimoine, installée dans l'ancien hôtel de ville, évoque l'histoire des Quatre-Montagnes : activités agricole et forestière, artisanat, climatisme, tourisme, sports d'hiver...
- 3 > La Via Vercors relie les six communes des Quatre-Montagnes. Un itinéraire de 55km accessible à tous, toute l'année, à découvrir à pied, à vélo, à cheval ou en ski de fond...
- 4 > Les Quatre-Montagnes, un territoire au riche tissu associatif. Ici, la traditionnelle Fête de la Pomme organisée chaque année, en octobre, par l'association le Fil d'Engins.
- 5 > Zone pastorale de juin à septembre, le plateau des Ramées, à Lans-en-Vercors, et son espace naturel sensible, offrent de belles balades en toute saison (page suivante).



3



4

## RACINES

### La Nécropole de Saint-Nizier-du-Moucherotte

En contrebas de cette commune médaillée de la Résistance reposent les Compagnons de la Libération du maquis du Vercors. Ici même, 250 maquisards tinrent tête aux assauts allemands le 13 juin 1944 avant d'être débordés, le 15 juin, lorsque l'ennemi revint avec plus d'un millier d'hommes. Certains sont passés à la postérité, comme Eugène Chavant, chef civil de ce maquis, l'écrivain Jean Prévost (« Capitaine Goderville ») ou encore le lieutenant Chabal. Parcourant les allées, on s'incline aussi devant Janine Bourdon, morte pour la France en février 1944 à l'âge de 25 ans, Léa Blain, partie à l'âge de 21 ans...



© Noak

# Les Quatre-Montagnes, source d'énergies

Lieu de vie et de nature privilégié, ce territoire séduit en été comme en hiver. Pour randonner, grimper, glisser, rouler, déguster des produits du terroir, profiter du paysage, d'un spectacle ou d'une fête de village. Rester au pays, séjourner ou s'installer ? Au choix !

Par Corine Lacrampe

Si le massif du Vercors s'étend entre Isère et Drôme, son cœur géographique, appelé le Plateau ou encore Les Quatre-Montagnes, est composé de six communes : Autrans-Méaudren-Vercors, Corrençon-en-Vercors, Engins, Lans-en-Vercors, Saint-Nizier-du-Moucherotte et Villard-de-Lans, sa petite capitale. Elles forment la communauté de communes du massif du Vercors et totalisent 12 500 habitants.

## Un territoire hybride et vaillant

Le paysage est marqué par la physionomie des montagnes, une nature riche en biodiversité, mais aussi par la persistance du pastoralisme et la présence de stations-villages authentiques. Voilà un territoire vivant qui a gardé sa vocation montagnarde en évoluant de siècle en siècle, passant du climatisme (avec ses maisons d'enfants) à l'essor des sports d'hiver et, aujourd'hui, s'adaptant au déclin de la neige par la diversité de ses offres. Les Quatre-Montagnes se partagent entre des résidents attachés à leur pays et les visiteurs qui participent à sa vitalité, avec en toile de fond un beau dynamisme économique. Ce territoire garde

aussi la mémoire de son implication dans la Résistance, qui évoque la vaillance de ses habitants.

## Une animation aux quatre saisons

L'endroit est particulièrement apprécié des citadins de l'agglomération grenobloise pour la diversité de ses loisirs, des activités les plus douces aux sports extrêmes. Si leur attractivité touristique ne s'est jamais démentie, les Quatre-Montagnes restent un territoire qui développe et préserve une belle qualité de vie, des traditions, mais aussi de nombreuses initiatives citoyennes et culturelles. Le dynamisme des bénévoles, soutenu par les collectivités territoriales, permet l'installation d'événements originaux. Au fil des mois, c'est une programmation variée de festivals, de foires, de compétitions sportives. Parmi les rendez-vous récurrents, on peut citer la joyeuse Fête de la pomme en octobre à Engins, le Festival international du film de montagne d'Autrans en décembre, le Festival Jeunes Bobines au centre culturel Le Cairn de Lans-en-Vercors (du 12 au 18 février 2026), la Fête de la coquille Saint-Jacques à Villard-de-Lans en mars ou encore la grande Fête du bleu du

Vercors-Sassenage AOP en juillet. Sans oublier, la Foulée Blanche (du 21 au 25 janvier 2026) et l'Ultra trail du Vercors en septembre.

## Un « slow territoire » convivial

Mais ce qui singularise le mieux les Quatre-Montagnes, c'est cet alignement d'espaces suspendus pour des temps de bonheur et de convivialité. Indoor et outdoor. Des sites, comme le tiers-lieu de La Grange à Gaby, inauguré en 2023 à Engins, symbolisent bien cette harmonie locale autour de la gourmandise et de l'art, de rencontres et de services. D'autres, comme Le Palégrîé Chez l'Henri, à Autrans, ou Les Astérales, à Corrençon-en-Vercors, vous invitent à côtoyer les « étoiles » du Guide Michelin. Et dès qu'arrivent les premières neiges, cheminant sur l'alpage de la Molière, en raquettes entre les sapins, on savoure cette ambiance de paix et d'authenticité particulière au massif. Enfin, pour l'émotion, on rejoint à pied la passerelle Vertige des cimes, qui porte bien son nom et offre une vue panoramique sur Grenoble et son écrin de montagnes. Une manière somptueuse de prendre de la hauteur.





5

© A. Breyse

## LES QUATRE-MONTAGNES ET LE DÉPARTEMENT

### ZOOM

**N**athalie Faure et Franck Longo sont les deux conseillers départementaux du canton de Fontaine-Vercors dont font partie les six villages de la communauté de communes du massif du Vercors. Parmi les projets accompagnés par le Département sur ce territoire, achevés ou en cours, figurent la rénovation la crèche Les Diablotins à Saint-Nizier-du-Moucherotte, la création de la Maison des saisonniers, ex maison Girard-Blanc, à Villard-de-Lans, et la rénovation du centre nordique et du gymnase d'Autrans-Méaudre-en-Vercors dont les travaux s'achèveront en 2026.

## Les chemins de traverse de la Via Vercors

Les anciens s'invitaient pour prendre le café. Les troupeaux traçaient d'autres sentiers. Aujourd'hui, la Via Vercors emprunte ces chemins de traverse reliant hameaux et villages des Quatre-Montagnes. Voie écocitoyenne dédiée aux randonnées pédestres et roulantes (sans moteur!), elle fête ses 10 ans et totalise 55 kilomètres, entre Saint-Nizier et Engins, Méaudre et Villard, etc. Découvrez la biodiversité et les savoir-faire, de panneaux pédagogiques en espaces de jeux, de fermes à visiter en bonnes adresses, empruntez petits ponts et caillebotis, cheminez au pied des falaises, le long de la Bourne, dans le marais, en sous-bois, en crête. C'est un enchantement !

📍 D'autres circuits sur [isereoutdoor.fr](http://isereoutdoor.fr)

### DYNAMIQUE



© Noak

## Vercors lait, les fruits du pastoralisme

Selon un bon sens montagnard, le territoire ne met pas tous ses fruits dans le même panier. Riche d'un modèle économique hybride, inspiré d'une tradition de pluriactivité, l'économie jongle efficacement entre tourisme, agriculture, exploitation forestière et nouvelles technologies. Terre d'alpages, les Quatre-Montagnes se distinguent par une agriculture vivante et partie prenante de l'économie. Coopérative laitière fondée en 1956 au temps des « fruitières », entreprise majeure du plateau, Vercors Lait implique une trentaine de fermes, des centaines de producteurs, transformateurs, vendeurs et... des milliers de consommateurs. Implantée à la sortie de Villard-de-Lans, la coopérative abrite une grande boutique très fréquentée et une petite annexe de distribution automatique 24 h/24.

📍 [vercorslait.com](http://vercorslait.com)

### FIGURES D'ICI



1 > Estelle Latil et Pascal Buis, fondateurs de La Grange à Gaby en 2023, depuis associés en Scop avec Marion et Clément, animent ce superbe tiers-lieu d'Engins. Il réjouit villageois, habitants du plateau et d'ailleurs, avec sa table du terroir, sa « Granginette des enfants », le brunch du dimanche, un gîte d'étape, des concerts, 200 jeux de société, sa petite épicerie...  
📍 [grangeagaby.fr](http://grangeagaby.fr)



2 > Guillaume Monjuré, chef étoilé, inventif et écoresponsable, a installé dans une ancienne grange familiale de Méaudre son restaurant, le Palégré chez l'Henri. Avec ses cuissons exclusivement au four et à la cuisinière à bois, ses produits du terroir, son pain à l'ancienne, il orchestre avec brio une quinzaine de couverts en 12 services.  
📍 [palegrie.fr](http://palegrie.fr)



3 > Aurélie Gachon, chargée de mission promotion et valorisation des produits agricoles au sein du parc naturel régional du Vercors – dont le siège est à Lans-en-Vercors, et soutenant l'agriculture locale depuis sa création en 1970 –, est la coordinatrice de la Fête du bleu et d'autres projets autour du patrimoine végétal domestique.  
📍 [parc-du-vercors.fr](http://parc-du-vercors.fr)



© S. Anselmetti

# MurPhy, l'escargot de Montagne

À Montagne, près de Saint-Marcellin, Muriel Cotte et Philippe Dautin élèvent et transforment des escargots gros-gris. À l'approche des fêtes, leurs recettes locales, agréées IS HERE, ont de quoi séduire les amateurs.

Par Sandrine Anselmetti

### ZOOM

**D**ans le petit village de Montagne (273 habitants), un panneau en forme d'escargot indique l'entrée de l'exploitation : « MurPhy l'escargot », contraction de Muriel et Philippe. Ce couple a décidé de changer de vie grâce à une reconversion professionnelle dans l'héliciculture. Elle, 52 ans, a passé vingt-sept ans dans la grande distribution. Lui, 47 ans, était responsable commercial dans l'imprimerie. « On voulait revenir vers la nature et travailler avec des animaux. Au départ, on pensait élever des chèvres et puis on a choisi d'autres bêtes à cornes, plus petites et plus originales », plaisantent-ils. Après avoir rencontré d'autres héliculteurs, Philippe suit une formation spécifique au lycée agricole de La Motte-Servolex. À deux, ils montent les parcs, construisent un hangar et aménagent un laboratoire sur mesure.

### 📍 L'élevage

En avril 2023, ils se lancent avec 120 000 gros-gris. Deux ans plus tard, leur cheptel est passé à 300 000 escargots, nourris de trèfle, de céréales broyées et de calcium pour fortifier les coquilles, sur 1 000 mètres carrés de parcs en herbe. « Pour garantir qualité et traçabilité, on fait tout nous-mêmes, de l'élevage à la transformation », insiste Muriel. L'élevage dure dix-huit semaines. Pour l'instant, les naissains (jeunes escargots qui sont juste éclos) proviennent d'éleveurs d'Auvergne-Rhône-Alpes, mais le couple envisage de maîtriser à terme toute la chaîne. Arrivés à

maturité, les escargots sont ramassés, mis à jeûner et à « sécher » à l'air naturel. Ils se mettent alors en « hibernation », rentrés dans leur coquille. Endormis, ils sont placés à 5 °C en chambre froide, puis ébouillantés. Décoquillés, débarrassés de leur « tortillon » (l'hépatopancréas), ils sont blanchis et nettoyés au sel et au vinaigre. Muriel et Philippe traitent entre 6 000 et 8 000 escargots par jour.

### 📍 La transformation

Dans leur laboratoire, place à la création. Aux traditionnels escargots en coquilles à la bourguignonne, ils ajoutent des croustilles (biscuits en forme d'escargot qui se mangent), mini-feuilletés, brioches individuelles garnies ou tartinades. En plus de la classique recette au beurre, ail et persil, ils proposent d'autres préparations à base de roquefort ou de noix. L'ail, l'échalotte et les noix proviennent de Saint-Bonnet-de-Chavagne ; les légumes utilisés pour les courts-bouillons et le persil, de Saint-Marcellin. « On veut le plus possible valoriser les producteurs du coin », expliquent-ils.

### 📍 Où les trouver

Les clients peuvent acheter les produits sur rendez-vous à l'exploitation, dans les magasins de producteurs « La Halle fermière » à Vinay et « Un brin de Vercors », à Saint-Just-de-Claix, ou lors des foires et marchés de fin d'année, comme celui de Saint-Marcellin.



© NewAfrica

## Des fermiers en or

En octobre dernier, Muriel et Philippe ont reçu le premier prix du concours « Fermier d'or » dans la catégorie escargots en coquilles à la bourguignonne. Organisé par la chambre régionale d'agriculture Auvergne-Rhône-Alpes, il récompense des agriculteurs alliant respect des savoir-faire locaux traditionnels et sens de l'innovation, dont les produits ont été soumis à un jury composé de consommateurs.



Retrouvez produits et producteurs sur [nosproduits-isere.fr](http://nosproduits-isere.fr) + tous les lieux de vente





# Aider les oiseaux à passer l'hiver

Quand le froid s'installe, les oiseaux du jardin peinent à trouver leur nourriture. Pour les aider à franchir cette période critique, une mangeoire bien pensée et quelques gestes simples peuvent faire la différence.

**D**urant la saison hivernale, les oiseaux du jardin vivent une véritable course contre la montre. Mésanges, rouges-gorges, chardonnerets ou verdiers dépensent une énergie considérable pour trouver de quoi se nourrir. Les insectes se cachent, les graines se raréfient, les sols sont gelés. Une mésange charbonnière, à peine 10 grammes sur la balance, peut perdre jusqu'à 30 % de son poids en une seule nuit glaciale. Pour les aider à passer l'hiver sans faiblir, un coup de pouce bien pensé peut faire la différence. Installer une mangeoire – sur un balcon ou au fond du jardin – permet d'offrir un complément de nourriture, surtout lors des périodes de gel ou de neige.

## Le tournesol, graine « reine »

Les graines de tournesol non salées sont particulièrement appréciées d'un grand nombre d'espèces. Les cacahuètes entières, dans leur coque, ont également la cote. On peut aussi proposer du millet, du maïs, de l'orge ou du blé, mais le tournesol reste la valeur sûre. Côté

énergie, les boules de graisse végétale sont un allié de taille. Elles peuvent être façonnées maison (sans sel ni beurre) ou achetées prêtes à l'emploi, à condition de les sortir de leur filet plastique pour éviter tout risque d'enchevêtrement. On peut aussi offrir aux oiseaux quelques fruits de saison, comme des quartiers de pommes ou de poires un peu abîmées, une source naturelle de sucres et de vitamines. À l'inverse, les restes de repas, souvent trop salés, trop sucrés ou trop cuits pour leur organisme, sont à proscrire. À éviter également : pain, biscottes, biscuits, chips ou cacahuètes grillées et salées. Et surtout pas de lait, indigeste pour les oiseaux.

## De l'eau, même en hiver

L'eau, en revanche, est tout aussi essentielle que la nourriture. Un petit récipient peu profond, rempli chaque matin d'eau tiède, leur permettra de boire et de se toiletter. Le sel, pour empêcher le gel, est à éviter : il est toxique pour eux.

## Fidélité hivernale

Une fois commencée, la distribution doit être régulière : le matin et en fin de journée, jusqu'au retour des beaux jours. Les oiseaux s'habituent vite à ce point de ravitaillement ; interrompre brutalement le nourrissage pourrait leur être fatal. Les mangeoires devront être nettoyées fréquemment, placées hors de portée des chats et réparties en plusieurs points pour limiter la concurrence entre espèces. Enfin, pour soutenir durablement la biodiversité, rien de tel que d'aménager le jardin avec des arbustes à baies : aubépine, prunellier, houx, sureau, cornouiller ou sorbier des oiseleurs. Ces végétaux offrent un garde-manger naturel, avec abri et couleurs en prime. Et quand, un matin, on aperçoit une petite mésange bleue picorer des graines à la mangeoire, on redécouvre son jardin autrement : non plus comme un espace dépouillé et endormi à la saison froide, mais comme un petit théâtre discret où la vie résiste.

Par Sandrine Anselmetti



© F. Stefaniak

Une mésange bleue, reconnaissable à sa calotte azur, dans le froid matinal : en hiver, les oiseaux passent près de la moitié de leur journée à chercher de la nourriture et dépensent beaucoup d'énergie pour maintenir leur température corporelle.



© Scabm



© C. Fouquin



© L. Julien



© L. Julien



© F. Pinto

- 1 > Le rouge-gorge, adorable mais... un sacré tempérament ! À la mangeoire, cet oiseau territorial n'hésite pas à dégager les autres.
- 2 > Avec son bec conique, le verdier d'Europe est le granivore par excellence, champion pour décortiquer les graines et s'en régaler. Il fréquente volontiers les parcs et jardins.
- 3 > La mésange charbonnière, la plus commune des mésanges, est la star de la mangeoire. Insectivore l'été, elle s'adapte et modifie

- son régime alimentaire en hiver pour manger des graines. Elle adore celles de tournesol.
- 4 > Le merle noir est l'oiseau le plus observé dans les jardins en France. Peu adepte des perchoirs, il préfère le sol, où il récupère les graines tombées des mangeoires.
  - 5 > Connu pour son chant mélodieux et ses couleurs vives, le chardonneret élégant est un oiseau exclusivement granivore. Il débarque souvent en bande à la mangeoire.

## ZOOM

## BirdLab : un jeu pour observer les oiseaux

BirdLab est un jeu gratuit de science participative sur smartphone, pour étudier le comportement des oiseaux sur les mangeoires. Les données sont directement transmises au Muséum national d'histoire naturelle de Paris. Vous pouvez ainsi transformer votre jardin ou balcon en laboratoire scientifique, en y installant deux mangeoires et en observant les oiseaux. En Isère, vous pouvez aussi suivre leurs allées et venues dans les jardins de certains musées départementaux, équipés de mangeoires prévues à cet effet. Téléchargez l'application BirdLab et vous êtes prêt à jouer !

Pour participer :  
scannez le QR code  
BirdLab







## Sur les traces des pépites vintage



© A. Breysse

**K**arting, Valisère, Lola, Elsa Corelli, Denett Barry... autant de fleurons isérois des années 1960 à 1990 qui ont marqué la mode française avant de disparaître et de tomber dans l'oubli. Tinka Kemptner, une ex-journaliste parisienne installée à Voiron, a entrepris de faire

revivre ce patrimoine en créant en 2024 le Conservatoire de la mode vintage. "Sur Vinted, j'ai commencé à découvrir de véritables pépites avec des matières, des coupes et des finitions dignes de la haute couture, vendues souvent pour quelques euros. J'ai alors remonté le fil pour retrouver l'histoire de ces griffes et leurs fondateurs. C'est ainsi que j'ai pu rencontrer Madou Pareti, une ancienne styliste de Valisère à l'origine de la marque Elsa Corelli. Pendant vingt ans, de 1973 à 1993, ses vêtements en mépris des Indes (des cuirs ultra-fins) se sont exportés un peu partout dans le monde !" Entourée d'une vingtaine de bénévoles actifs – dont une documen-

taliste, une généalogiste et des couturières –, Tinka a pu déjà dénicher 500 pièces de 150 marques françaises (dont une dizaine iséroises). Elle les met régulièrement en scène partout en France dans des défilés de mode-conférences – comme récemment au

« Faste fashion »  
contre fast-fashion

Musée dauphinois, à Grenoble, ou au Salon du vintage, à Lyon. Autrice de *Chinez votre garde-robe*, guide des pépites vintage, elle forme les personnes en insertion dans les ressourceries à distinguer le vintage d'origine des copies de la fast-fashion et donne des master class dans les écoles de mode. "Ces griffes sont une vraie source d'inspiration pour les jeunes créateurs !" Le Conservatoire de la mode vintage est basé au Centre des cultures du monde, à Voiron.

Par Véronique Granger

## Quand le billard fait carambole

**C**e jeudi soir, au premier étage de la salle polyvalente de Val-de-Virieu, une dizaine de personnes s'adonnent à leur sport favori dans une ambiance feutrée. On chuchote, on commente, on réfléchit. Depuis octobre 2024, toutes sont licenciées à l'Académie de billard de Val-de-Virieu, une nouvelle structure sportive qui a rejoint le cercle très restreint des clubs isérois, jusqu'ici représentés à Grenoble, Pont-de-Chérury et Bourgoin-Jallieu.

Une académie  
ouverte à tous

Affiliée à la Fédération française de billard, l'académie affiche déjà 37 membres, dont 15 engagés en compétition. La discipline pratiquée est le billard français (ou billard carambole), bien différent de ses cousins anglo-saxons à poches, comme le snooker ou le billard américain. "Ici, pas question d'empocher des billes colorées : l'objectif est de caramboler, c'est-à-dire tou-

cher les deux autres billes présentes sur la table avec la sienne", explique Louis Rebboh, le président. Chaque carambolage donne un point. Selon les variantes – partie libre, bande, trois bandes, cadres... –, les règles se corsent et exigent précision, stratégie et sens tactique. L'académie se veut toutefois ouverte à tous, compétiteurs comme néophytes. Les joueurs confir-

més encadrent les nouveaux venus et des stages avec des experts sont régulièrement proposés. La salle, équipée de quatre billards, est ouverte aux adhérents 24 h/24, 7 j/7. Au-delà de l'aspect sportif, le club entend cultiver une ambiance conviviale, où loisir et passion se conjuguent.



© D.R.

Avec déjà une belle dynamique, l'Académie de billard de Val-de-Virieu espère s'imposer comme un lieu incontournable du billard en Nord-Isère.

📍 [abvaldevirieu.wixsite.com/abv2v](https://abvaldevirieu.wixsite.com/abv2v)

Par Richard Juillet



## Le TIM au JO de Milan-Cortina ?

**P**our la première fois de sa récente histoire (les premiers Championnats du monde ont eu lieu en 2002 à Serre-Chevalier), le ski-alpinisme va intégrer le programme des Jeux olympiques d'hiver qui se dérouleront du 6 au 22 février à Milan-Cortina. Pour l'heure, à Pontcharra, entre Belledonne et Char treuse, c'est la veillée d'armes chez les membres du Team Isère Montagne. "À ce jour, les représentants de l'équipe de France aux JO n'ont pas encore tous été désignés par la Fédération. Chez les hommes, deux de nos champions, Pablo Giner-Dalmasso et Robin Galindo, ont une réelle chance d'être qualifiés comme titulaire ou remplaçant au côté de Thibault Anselmet, déjà sélectionné", se réjouit Lori Girard, le président du Team Isère Montagne.

Créé en 2007, le TIM, pour les intimes, réunit actuellement une trentaine de licenciés de 16 à 29 ans, passionnés par ce sport qui demande technique, endurance, stratégie, mais aussi un fort mental pour faire face aux éléments naturels. En loisir, on appelle cette activité ski de randonnée. On se déplace à son rythme dans des paysages grandioses. En compétition, c'est une autre paire de... skis ! Plusieurs formats sont proposés aux compétiteurs avec des dénivelés allant jusqu'à 3 000 mètres : le sprint, le relais, la vertical race (pas de descente), la course individuelle, la course par équipe et la longue distance. Les ascensions se font alternativement avec des skis



© B. Lavit Photography

équipés de « peaux de phoque » ou à pied (les skis sont alors attachés au sac à dos), et les descentes s'effectuent généralement à fond jusqu'à la ligne d'arrivée ! En marge d'un calendrier sportif chargé où participent ses licenciés (Championnats de France et d'Europe, Coupe du monde, Pierra Menta...), le Team Isère Montagne organise aussi chaque année, avec le Dauphiné Ski Alpinisme, La Belle Étoile, une course au départ des Sept-Laux. Celle-ci se disputera les 31 jan-

vier et 1<sup>er</sup> février 2026 et servira de support aux Championnats de France par équipe des catégories U16 à U20. Pour découvrir la discipline en version loisir et nocturne, vous pouvez participer à La Rando étoilée, à laquelle se joignent pour son organisation le Département et Le Grésivaudan. Elle se déroulera le 31 janvier dès 17 h 30 au départ de Pipay.

📍 [team-montagne.com ; belleetoileski.fr](https://team-montagne.com/belleetoileski.fr)

Par Richard Juillet

## Les associations en action

### Noël du livre à Domène

La deuxième édition du Noël du livre, salon regroupant des auteurs isérois, se déroulera le 7 décembre à l'Escapade de Domène avec des dédicaces et la présentation d'ouvrages. Autre temps fort porté par l'association Mémoire de la Libération du Dauphiné, une exposition de véhicules de l'époque de la guerre, de tenues et de matériel militaire. Ce salon

est organisé par le comité de Domène du Souvenir Français. De 9 h 30 à 17 h 30.

### Sillans à l'honneur

Avec pas moins de 12 associations sportives, Amicale boules, Tennis club, CTS taekwondo, Bièvre Handball..., Sillans, village de 1 926 âmes, a dernièrement été sacré commune la plus sportive de l'Isère dans la catégorie des villes de moins de 3 000 habitants, avec un

ratio de 55,56 % de sportifs (1 072 licenciés au total). Bravo les Sillannais !

### Un sapin bien décoré

Avez-vous pensé à acheter votre « sac à sapin » pour décorer votre arbre de Noël tout en protégeant le sol des aiguilles ? Depuis 32 ans, cet accessoire festif, entièrement biodégradable, permet aussi et surtout de soutenir les actions de Handicap International auprès

des personnes vulnérables, là où sévissent conflits et catastrophes naturelles. Pour l'achat d'un sac (6,50 euros), 2 euros contribuent à financer les missions de l'ONG partout dans le monde. Il est disponible en grandes surfaces alimentaires et spécialisées, dans les magasins de bricolage, jardinerie, fleuristes et pépiniéristes ou en ligne sur : [boutique.handicap-international.fr](https://boutique.handicap-international.fr)





LENA DARMON

CHAMROUSSE

## Championne de paraski alpin



Triple championne de France 2025 de paraski alpin, Lena Darmon était présente lors de la soirée « L'Isère, fier de ses sportifs », en octobre dernier à Voiron.

**A**u mois d'avril dernier, à Auron, Lena Darmon a littéralement survolé les Championnats de France de paraski alpin en raflant quatre médailles, trois en or, en géant, super-géant et combiné alpin, et une en argent, en slalom. Des performances qui lui ont valu d'être intégrée dans l'équipe de France de ski handisport. "Avec, à la clé, davantage de moyens humains et matériels pour progresser", se réjouit-elle. Pourtant, malgré ce palmarès élogieux, Lena ne concourra pas aux Jeux paralympiques d'hiver de Milan-Cortina qui se dérouleront en mars prochain. Elle n'a que 15 ans et il en faut 16 pour participer. Rageant ! Du coup, elle consacrera cette saison 2026 à renforcer son physique et à affiner sa technique "pour être au top en 2027 aux Championnats du monde de Tignes, puis à ceux de 2029 en Norvège et, bien sûr, aux Jeux de 2030, mon objectif." Licenciée au Chamrousse Ski Club, Lena skie en fauteuil et s'aide de deux bâtons appelés « stabilos » pour se diriger. Mais il n'en a pas toujours été ainsi. "J'ai débuté le ski à l'âge de 2 ans à la crèche des Marmots à Chamrousse. J'ai pratiqué aussi la danse, l'équitation et le biathlon. Et puis il y

a eu ce matin, à la veille de ma rentrée scolaire en CM2, où mes jambes sont devenues lourdes, avec de fortes douleurs dans le dos." Hospitalisée, une myélite transverse est diagnostiquée. Le verdict est lourd : Lena ne pourra plus marcher ! Pendant deux mois, elle restera alitée en service de rééducation puis passera cinq mois en rééducation tout en faisant des allers-retours à l'hôpital du Kremlin-Bicêtre, à Paris, pour suivre son protocole de soins. "J'étais paralysée jusqu'au nombril, avec une moitié d'abdos, ce qui a entraîné une scoliose. J'ai dû porter un corset nuit et jour." Ce qui ne l'empêchera pas de l'enlever momentanément quand lui reprend l'envie de skier, en loisir d'abord, en compétition ensuite, avec les équipes U12 et U14 du Chamrousse Ski Club – en mai 2024, une opération mettra fin à la déformation de sa colonne vertébrale.

Pour ses parents, c'est la mobilisation générale : budget, sponsors, entraîneurs, rien n'est laissé au hasard. Des structures se mobilisent pour la soutenir comme Tremplin Handisport, l'AS CEA-ST et Grenoble Handisport. Après une année blanche en 2021-2022 où Lena

apprend à devenir autonome, elle monte sur son premier podium en 2023, en géant, réitère l'exploit en 2024, et explose en 2025. Quand elle ne skie pas, Lena, qui souhaite devenir vétérinaire, étudie en classe de seconde dans un lycée grenoblois.

📍 [lenadarmountain.com](https://lenadarmountain.com)

Par Richard Juillet



© Q. Mathieu

SUZANNE PORTER

GRENOBLE

## Un regard sur le monde

**L**a Clik Gallery est discrète, au bout du cours Gambetta. L'effervescence qui règne les soirs de vernissage témoigne pourtant d'un rayonnement qui va bien au-delà de ses murs pour la jeune galerie grenobloise – plus de 650 contributions et 120 participants de la région à son troisième concours photo ! Suzanne Porter, sa créatrice, est à l'image de ce lieu sans frontières, où l'on peut voyager autour du monde et déguster des pâtisseries anglaises. De Manchester (où elle étudie la sociologie) à la Nouvelle-Zélande (où un grave accident de bateau va l'immobiliser), et du Zimbabwe (où elle se révèle photoreporter) au Sahara (où elle passe six ans à filmer les musiciens touareg), elle enchaîne les shootings et les missions pour des ONG partout en Afrique. L'actrice Kate Winslet est l'une des premières à lui acheter ses clichés, qui seront publiés dans de nombreux magazines. En 2025, point d'orgue de sa carrière,

Suzanne expose ses images des « hommes bleus » du désert au prestigieux British Museum. Désireuse de se poser enfin, elle s'installe ensuite à Marrakech, où elle lance ses voyages photo. Mais la rencontre avec un Grenoblois (le futur père de sa fille) va bouleverser ses projets ! En 2019, juste avant le Covid, elle donne naissance à une plateforme en ligne, Clik-Trip, un réseau de 200 photographes autour du monde. "En réalité, je ne me voyais pas rester derrière un écran, dit en souriant la photographe sociologue, désormais galeriste. J'aime trop les gens !"



© A. Breysse

Avis aux intéressés, Suzanne vient de créer l'association des Amis de la Clik Gallery.

📍 [suzanneporter.com](https://suzanneporter.com)

Par Véronique Granger

SERGE SAUVEGRAIN

BOURGAIN-JALLIEU

## Une collection privée unique en France



© A. Breysse

Parmi les pépites de la collection de Serge Sauvegrain, cette grande gravure de Rembrandt, *Les Trois Arbres* (à gauche) et celle du maître flamand Lucas Vosterman.

aussi des bronzes, des pâtes de verre Tiffany, des céramiques... impossible d'égrener ici la liste des noms prestigieux rassemblés par Serge Sauvegrain – quelque 8 000 œuvres, dont 420 sont exposées à son Musée-Galerie Clauorum, à Bourgoin-Jallieu, et dont une est convoitée par le Musée du Louvre ! "En quarante-deux ans, j'ai fini par tisser autour de moi un réseau de marchands et de connaisseurs.

J'avais 22 ans quand j'ai acheté ma première gravure : un paysage intitulé *Ma première*", raconte le collectionneur. Rien ne le prédestinait à ouvrir un musée, en 2022. "Mes parents ayant refusé que je fasse les beaux-arts, j'ai exercé les métiers de pay-

sagiste, formateur en maison familiale et rurale, directeur d'un centre de vacances et, enfin, mandataire judiciaire." Pendant ce temps, son cadet, Christian, devenu artiste, vend ses tableaux de poudres de métaux précieux à l'international. "C'est lui qui m'a initié, il avait l'œil ! Nous projections de créer un musée ensemble quand

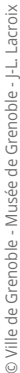
**8 000 œuvres dont 420 exposées**

il est décédé brusquement en 2014." À la retraite, Serge Sauvegrain a acquis une ancienne usine de photogravure berjallienne de 500 mètres carrés pour réaliser son rêve. Après trois ans de travaux, le Musée-Galerie Clauorum est inauguré en 2022. Fermé pour l'hiver, il rouvrira à la fin avril 2026 avec un nouvel accrochage. Une salle est consacrée aux œuvres de Christian et une autre, à des expositions temporaires d'artistes régionaux.

📍 [musee.galerie.clauorum@orange.fr](mailto:musee.galerie.clauorum@orange.fr)

Par Véronique Granger





**MUSÉE DAUPHINOIS**  
GRENOBLE

# Une Histoire juive entre Rhône et Alpes

Après la diaspora arménienne ou grecque en Isère, les Italo-Grenoblois, les Français d'Isère et d'Algérie ou les Tsiganes, le Musée dauphinois nous invite à découvrir l'histoire et la culture juives entre Rhône et Alpes, d'hier à aujourd'hui. L'idée est de combattre les préjugés et les amalgames, dans une approche historique et culturelle.

Par Véronique Granger 

**S**ur 15 millions de Juifs dispersés autour du globe, ils seraient environ 6,5 millions en Israël, 6 millions aux États-Unis et 450 000 en France – ce qui en fait la troisième communauté juive dans le monde. Leur exil commence avant même la destruction du premier Temple de Salomon à Jérusalem, en 587 avant notre ère. Leur présence entre Alpes et Rhône est deux fois millénaire, comme l'atteste la mise au jour récente, à Arles, du sarcophage de « Pompée la Juive », du III<sup>e</sup> siècle et d'autres vestiges. Les uns, venus du bassin méditerranéen, sont de culture séfarade ; les autres, arrivés de territoires s'étendant de la vallée du Rhin à la Russie, sont ashkénazes. Mais quelle place les Juifs occupent-ils au juste dans le récit national ? Comment vivent-ils leur judéité en Isère ? Autant de questions rarement posées, auxquelles s'emploie à répondre cette nouvelle exposition du Département au Musée dauphinois. *«Le projet était engagé dès 2022, précise son directeur, Olivier Cogne. Comme à notre habitude, nous avons travaillé étroitement avec les associations et les populations concernées, à qui nous donnons la parole à travers des témoignages vidéo, une création radiophonique de Clémentine Méténier... Nous nous appuyons aussi sur les derniers apports historiques et archéologiques. Il s'agit de combattre les préjugés et les amalgames, dans une approche historique et culturelle.»*

### Une histoire mouvementée

Conçue en partenariat avec le musée d'art et d'histoire du Judaïsme à Paris, dirigé par Paul Salmona, avec les historiens Sylvie-Anne Goldberg et Tal Bruttman, entre autres experts, la première partie de l'exposition tire le fil d'une histoire complexe qui a souvent déchiré les Français, de l'Antiquité jusqu'à l'affaire Dreyfus. La grande fresque en bande dessinée d'Anouk Glorieux montre de façon imagée combien ce récit est ainsi partie intégrante de notre culture et de notre identité. Si le musée renvoie vers le musée de la Résistance et de la Déportation de l'Isère et met en avant les actes de la Résistance juive durant la Seconde Guerre mondiale, la bascule dans l'horreur est toutefois évoquée à travers différentes séquences, comme l'histoire d'Isaac Schneersohn, qui fonde à Grenoble le Centre de documentation juive contemporaine (CDJC, le futur Mémorial de la Shoah, à Paris) en avril 1943, alors que la ville est sous occupation italienne. Les preuves des crimes de la répression antisémite rassemblées par le centre serviront au procès de Nuremberg.

diversité – que l'on retrouve dans le degré d'observance de la « caheroute » (soit l'ensemble des lois et rituels alimentaires, vestimentaires et autres régissant la vie quotidienne). *"Dans une célèbre blague juive, un rabbin dit qu'il n'a qu'un seul Dieu et qu'il n'y croit pas : cela exprime bien cette distance prise souvent avec les textes sacrés,* relève Franck Philippeaux, commissaire de l'exposition, et conservateur au Musée Dauphinois. *Nous avons d'ailleurs tenu à conserver les allusions à cet humour juif constitutif de sa façon de penser le monde. Et nous présentons également des actions menées par les associations culturelles qui aujourd'hui tentent de faire découvrir à chacun les apports du judaïsme par son universalité."* Le Musée dauphinois veut y croire, sans aucun jugement ni parti pris politique. *"La culture est notre meilleur rempart contre l'obscurantisme et les préjugés",* martèle d'ailleurs le président du Département, Jean-Pierre Barbier.

### Des judéités multiples

Une large place est faite ensuite à l'évocation des différentes judéités et des rapports à la citoyenneté, aux traditions et à la religion. Là encore, le dessin de foule d'Anouk Glorieux reproduit sur l'affiche de l'exposition nous aide à embrasser cette

## À LIRE

**Présences juives entre Alpes  
et Rhône depuis l'Antiquité**  
de Claude Héraudet (préface  
de Jean Guibal), collection  
Les Patrimoines, Éditions  
du Dauphiné Libéré.  
**Prix : 8,5 euros.**

## EXPOSITION

## **Une histoire juive, 2000 ans de liens entre Rhône et Alpes**

- Au Musée dauphinois, 30 rue Maurice Gignoux à Grenoble, jusqu'au 20 septembre 2026.

Horaires et programmation autour de l'exposition :

☎ 04 57 58 89 01, [musees.isere.fr](http://musees.isere.fr)

- 1 > Au sein de l'exposition, une grande fresque en bande dessinée d'Anouk Glorieux évoque la pluralité des identités juives en Isère.
- 2 > Le sarcophage de Pompée la juive, daté du III<sup>e</sup> siècle, a été retrouvé à Arles en 2009. C'est à ce jour l'inscription la plus ancienne du nom d'une personne juive en Gaule.
- 3 > *L'Esprit de Dieu planant sur les eaux*. Sur ce tableau du milieu du XVIII<sup>e</sup> siècle de Simon-Mathurin Lantara (1729-1778), le nom de Jéhovah figure en hébreu.
- 4 > Le Centre de documentation juive contemporaine (CDJC) a été créé en avril 1943 à Grenoble par Isaac Schneersohn pour documenter le génocide.





# L'hydroélectricité racontée aux enfants

Comment intéresser le jeune public à la saga de l'hydroélectricité ?

Réponse à la Maison Bergès qui, à l'occasion du centenaire de l'Exposition internationale de la houille blanche et du tourisme de 1925, présente « *Brick Hydro. De l'eau à l'électricité* », une exposition pédagogique et ludique à visiter en famille.



© A. Breysse

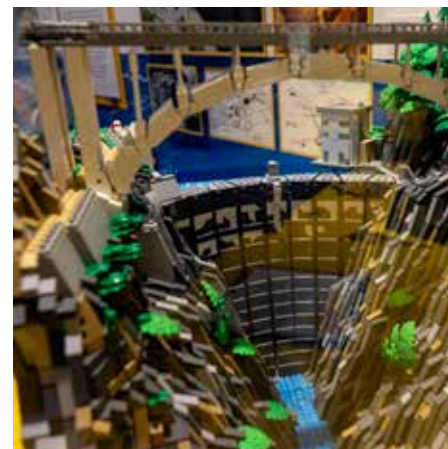
Grâce à un parcours dans lequel chaque espace est pensé pour le jeu et l'émerveillement, « *Brick Hydro* » tient en éveil la curiosité des enfants.

L'énergie hydraulique est exploitée depuis l'Antiquité. Des roues à eau jusqu'aux premières centrales hydroélectriques de Lancey, l'eau, d'abord utilisée pour sa seule force motrice, a été exploitée à l'échelle industrielle après l'apparition de la turbine couplée à la dynamo à l'aube du XIX<sup>e</sup> siècle. Grâce à des maquettes en Lego, des pièces techniques, des photographies d'archives et des panneaux d'information, « *Brick Hydro* » permet de visualiser concrètement la transformation de l'eau en « *houille blanche* ». Le recours au Lego, concrétisé à la demande de la Maison Bergès par Unibrick et The Brick Detective, est particulièrement judicieux tant il démystifie les processus mis en œuvre. « *C'est une porte d'entrée pour permettre à notre public cible, les familles et les enfants, d'accéder de façon ludique à un concept complexe* », souligne Madeleine Hoffer, directrice de la Maison Bergès.

## Un parcours ludique et immersif

Dès l'entrée, la scénographie colorée et

immersive donne le ton. Le mobilier, à hauteur d'enfant, invite à cheminer d'une maquette à l'autre : Moulin de Lorp, le premier moulin à papier de la famille Bergès, situé dans les Pyrénées ; centrales de Loury, à Laval (troglodyte), exploitée jusqu'en 2015, et de Prémoinet à La Ferrière, encore en activité, témoins de l'esthétique Art déco des premières centrales auxquelles ont succédé des bâtiments standardisés. Le parcours s'achève autour des maquettes des trois grands barrages du Sautet, de Monteynard-Avignonnet et de Grand-Maison, capable à lui seul d'alimenter une ville de 830 000 habitants, soit les deux tiers de la population iséroise. Pour accompagner la visite, un jeu de questions-réponses permet aux enfants de tester leurs connaissances, et une signalétique renvoie les plus curieux dans les salles du musée pour approfondir leur découverte. Enfin, les visiteurs peuvent participer à la réalisation d'une grande maquette collaborative en Lego pour construire un paysage de la houille blanche. Cette expo-



© A. Breysse

**MAISON BERGÈS**  
VILLARD-BONNOT

sition, conçue à la charnière entre médiation scientifique, archives et jeu, a de quoi séduire un très jeune public à partir de 6 ans. « *L'enjeu est de valoriser ce patrimoine industriel hydraulique, tout en posant la question de sa conservation quand il n'est plus exploité et, au-delà, de rappeler que cette source d'électricité renouvelable, décarbonée et pilotable a un rôle à jouer dans le mix énergétique* », poursuit Madeleine Hoffer. Si vous voulez vivre l'aventure de l'hydroélectricité, c'est le moment !

Par Marion Frison

## PRATIQUE

- Jusqu'au 17 mai 2026 à la Maison Bergès, à Villard-Bonnot. Accès libre du mercredi au vendredi, de 13 h à 18 h, et les samedis et dimanches, de 10 h à 18 h.
- Visites guidées gratuites tous les premiers dimanches du mois, à 15 h 30.
- Réalisation en famille d'une maquette collaborative en briques Lego. Tous les troisièmes samedis du mois, de 13 h 30 à 17 h 30. Gratuit.
- Ateliers Lego jeune public. Tous les troisièmes dimanches du mois, de 14 h 30 à 16 h 30. 6 euros.

📞 [musees.isere.fr](http://musees.isere.fr) ; 04 38 92 19 60.

# Cadeaux originaux

Vous cherchez des idées de cadeaux pour les fêtes de fin d'année ou tout simplement pour vous faire plaisir ? N'hésitez pas à pousser les portes des onze musées départementaux, qui, au-delà de leurs expositions permanentes et temporaires, disposent tous de boutiques très spécialisées. Petite sélection...



© A.S.O.Billy\_Ceusters

**1 - Domaine de Vizille, musée de la Révolution française :** retrouvez *La Liberté*, de Nanine Vallain, cette œuvre-phare du musée en version carnet ! **6,50 euros.**

**2 - Maison Bergès, Villard-Bonnot :** un papier peint « Iris » de la Maison Bergès en puzzle ! **7 euros.**

**3 - Musée de l'Ancien Évêché, Grenoble :** ce porte-clés met à l'honneur le casque de Vézeronce, l'un des objets anciens emblématiques de l'histoire du territoire. Un souvenir unique pour emporter un fragment d'histoire partout avec vous ! **3,50 euros.**

**4 - Musée Arcabas en Chartreuse, Saint-Hugues :** laissez libre cours à votre imagination de dessinateur avec ces crayons de couleur rangés dans une boîte décorée de l'œuvre *Le Hibou* d'Arcabas. **10 euros.**

**5 - Musée archéologique Saint-Laurent, Grenoble :** à la fois didactique et comique, ce manuel d'archéologie presque sérieux, Les Arkéofacts, sait rendre l'archéologie et ses métiers aussi concrets qu'accessibles, quel que soit votre âge. **23 euros.**

**6 - Musée Champollion, Vif :** aux couleurs du musée Champollion, ce coffret contient les essentiels pour s'essayer à la calligraphie, un porte-plume, un flacon d'encre et un set de six plumes. **15 euros.**

**7 - Musée dauphinois, Grenoble :** affichez chez vous la superbe illustration réalisée par Flore Hénocque pour l'exposition « *Alpins, 7 000 ans d'histoire* », avec sa vue imprenable sur la Meije. **25 euros.**

**8 - Musée de Saint-Antoine-l'Abbaye :** Titoine, la peluche-mascotte du musée inspirée du cochon de Saint-Antoine, fera le bonheur des tout-petits. **21,90 euros.**

**9 - Musée Hébert, La Tronche :** un jeu de sept familles « *Super artistes* » pas comme les autres, avec des questions et des anecdotes pour découvrir 35 artistes « cultes » de sept arts majeurs. Dès 6 ans. **9,90 euros.**

**10 - Musée Hector-Berlioz, La Côte Saint-André :** grâce à cette boîte à musique, offrez un instant de nostalgie au rythme du « *bal* » de la *Symphonie fantastique* d'Hector Berlioz ! **10 euros.**

**11 - Musée de la Résistance et de la Déportation de l'Isère, Grenoble :** ce kit de survie est directement inspiré de ceux transportés par les résistants. **13 euros.**

## PRATIQUE

Entrée gratuite.

📞 [musees.isere.fr](http://musees.isere.fr)





- > SPECTACLE
- > EXPOSITION
- > FESTIVAL
- > CONCERT
- > SPORT

# On sort en Isère !

On sort, on lit, on écoute, on rêve, on participe, on bouge...  
l'actualité culturelle et sportive du département sélectionnée pour vous !



Tous les événements  
sur [isere.fr](http://isere.fr)

Par Laurence Chalubert



## Lavis des Alpes

De Ji-Young Demol Park et Gaëlle Josse. Éditions Glénat. 160 p. 36 €.

Ji-Young Demol Park, artiste sud-coréenne, s'est installée dans les Alpes il y a vingt ans. Accueillie au musée Hébert en 2022, elle y avait partagé sa fascination pour les paysages alpins et dévoilé ses carnets de balades. Aujourd'hui le catalogue de cette exposition est à nouveau disponible. Enrichi des textes de Gaëlle Josse, ce bel ouvrage, qui invite à contempler la beauté des montagnes, réunit 80 aquarelles et encres de Chine esquissées sur le motif. Lors de ses randonnées, les émotions suscitées par les paysages nourrissent de grandes encres, composées de tracés vigoureux, de lavis éthérés et de vides omniprésents. Une place est ainsi laissée au blanc, au silence, à l'épure, pour ne pas enfermer la vision du spectateur.

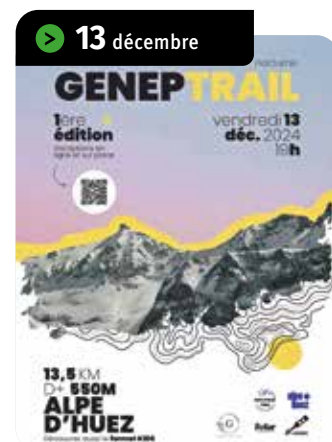


## S'il fallait aimer quelqu'un, ce serait toi

De Cély Maurilonac. Éditions Plumes de marmotte. 194 p. 17 €.

C'est de saison, les romances de Noël ont envahi les rayons de nos librairies, impossible d'y échapper. Pourquoi ça marche ? On dira, fin d'année, envie de neige, ambiance cocooning et des lecteurs qui veulent savourer des romans feel good avec leur chocolat chaud ! Cély Maurilonac, autrice grenobloise, leur a concocté une histoire à deux voix qui mêle magie de Noël, héros attachants, rencontre improbable... Les codes sont totalement respectés et les aventures d'Isis et d'Aurèle devraient, en attendant le Père Noël et les premiers flocons, satisfaire les amateurs du genre.

### L'Alpe d'Huez



## Génép'Trail

Fort du succès de la première manifestation, l'association Alpe d'Huez Trail vous propose une 2<sup>e</sup> édition du Génép'Trail ! Découvrez ses deux trails blancs, de 9 et 17 km, et affrontez les pistes de nuit, uniquement éclairées par votre frontale ! Sympathique attention, une course Kids, d'une distance d'environ 500 m, est également organisée, pour les jeunes sportifs. Le trail long aligne, ses 17 km pour un dénivelé positif de 800 m ; et le trail court, 9 km pour 400 m de dénivelé positif. Les départs et arrivées se font depuis la remontée mécanique Les Marmottes, située aux Bergers, à 18 h pour le trail long, à 18 h 15 pour les enfants et à 19 h pour le trail court.  
[alpedhuez.com](http://alpedhuez.com)

### Chamrousse



## Opening First Ride

Pour le lancement de la saison, l'*Opening First Ride*, organisé par Wise Ride, propose des compétitions amicales et tout public à skis et en snowboard freestyle. Venez célébrer l'ouverture de la station préférée des familles et des étudiants avec un enchaînement de rails et de modules installés sur la cool zone du Sunset Park – snowpark de Chamrousse 1750 - Roche Béranger – ou sur le front de neige (en fonction des conditions d'enneigement). Avis aux amateurs, bonne humeur et ambiance assurées.  
[04 69 96 70 07](tel:0469967007).  
[chamrousse.com/hivers](http://chamrousse.com/hivers)

### Villard-Bonnot



## Pixel

Le festival Pixel revient pour une 5<sup>e</sup> édition et vous propose d'explorer la richesse culturelle et artistique du jeu vidéo à travers expos, tournois, concerts et playformances. Ouvert à tous, gamers et néophytes, il fait la part belle à l'interactivité et à la découverte. Le hall de l'Espace Aragon est ainsi transformé en immense plateau de jeu avec les expositions *Contrôler autrement*, où vous pourrez tester divers jeux, manettes ou joysticks originaux et Scylle 3000, détournement du jeu Snake. Tout au long de ce festival, vous pourrez assister à des projections de films mettant en avant le jeu vidéo. Ne ratez pas la grande finale du tournoi de jeux vidéo (autour d'un jeu gardé secret), le 16 janvier.  
[espace-aragon.fr](http://espace-aragon.fr)

### Les Deux-Alpes



## Les lumières de la Muzelle

Vivez une aventure incroyable, une course sur la neige entièrement en nocturne, à partir du secteur de Vallée-Blanche. Expérimentez l'émerveillement des lumières : du coucher de soleil au défilé des frontales, en passant par la vue sur les villages éclairés et les animations lumineuses organisées sur les parcours. Ces derniers sont prévus pour tous types de coureurs, des amateurs aux sportifs chevronnés, qui choisiront entre les 8 km, 11 km, 21 km ou 42 km. L'événement propose également une fan zone, un pass piéton pour un accès spectateur à 2 100 m d'altitude, la remise des prix au palais des sports et de nombreuses animations.  
[leslumieresdelamuzelle.com](http://leslumieresdelamuzelle.com)

### Voiron



## Cinéma allemand

Organisé par l'association Amitié Voiron Herford, le Festival de cinéma allemand fête déjà sa 16<sup>e</sup> édition ! À travers une programmation riche et variée, tous les films – le meilleur du cinéma outre-Rhin – sont proposés en version originale sous-titrée. Sept films récents sont projetés et deux soirées spéciales sont organisées en présence des réalisateurs et de l'équipe du film. En marge des projections, le festival propose un concert lyrique (Schubert, Brahms, Schumann...) à l'église Saint-Pierre, le 18 janvier, mais aussi une conférence et la présentation des films, le 20 janvier. Sans oublier la présence de l'association sur le marché de Voiron pour déguster brezels, saucisses grillées et vin chaud !  
**Projections au cinéma Pass'rl : passrl.fr**

### Grenoble



## Moya

Dix jeunes artistes de la compagnie de cirque sud-africaine Zip-Zap offrent un spectacle haut en couleurs. *Moya* est un mot zoulou qui signifie esprit, air, âme et vent. Le spectacle éponyme de la compagnie est à la fois une performance technique extraordinaire et le portrait de dix jeunes artistes dont les histoires individuelles font écho au destin de la nation arc-en-ciel. *Moya* convoque un éventail impressionnant de techniques circassiennes – sangles aériennes, roue Cyr, jonglage, monocycle, trapèze, portés... – pour raconter le parcours des danseurs, leur accomplissement et la fraternité du groupe. Dès 6 ans.  
[mc2grenoble.fr](http://mc2grenoble.fr)

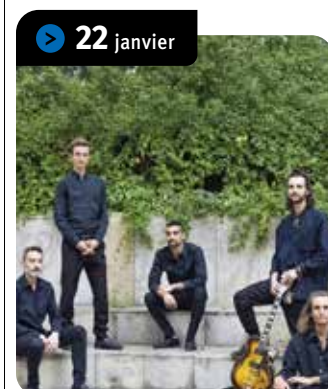
### Villard-de-Lans



## La Grande Odyssée

Cette compétition internationale, qui s'étale sur 13 jours pour un total de plus de 400 kilomètres, accueille 600 chiens, 65 mushers en provenance d'Allemagne, de Norvège, de Pologne, d'Italie ou encore de Suisse. Le final de cette 22<sup>e</sup> édition se déroule en Isère avec les trois dernières étapes, qui attirent un public nombreux. Les mushers se rendent ainsi aux 7 Laux (le 20 janvier), au col de Porte (le 21 janvier) avant le grand final et la cérémonie de clôture à Villard-de-Lans, le 22 janvier. En marge de la course, les spectateurs peuvent participer aux activités Grand Nord en compagnie de mushers et de leurs chiens, découvrir le biathlon, rencontrer la mascotte Sitka et profiter des mini concerts au cœur du village d'animations.  
[grandeodysee.com](http://grandeodysee.com)

### Primarette



## Jazz en Bièvre

Amateurs de Jazz, réjouissez-vous, la 9<sup>e</sup> saison de Jazz en Bièvre devrait vous offrir cette année encore de beaux moments conviviaux avec un programme varié qui alterne concerts de talents reconnus et de musiciens régionaux. Ainsi Fabrice Tarel (déjà à l'affiche, et très apprécié, en 2018) revient le 23 janvier en compagnie d'Alexandra Ridout, une trompettiste britannique multiprimée. Baptiste Herbin, un des meilleurs saxophonistes européens, sera quant à lui présent le 13 mars. Puis viendront le Quinteto Tango Libertad (tango, rock et jazz) et, enfin, le Gilles Fabre Sextet, qui accueille trois cuivres sonnantes comme un big band à eux seuls. À noter, tous les concerts ont lieu salle Plissonnier, à 20 h.  
[jazzenbievre.fr](http://jazzenbievre.fr)





### Insectes

De Bruno Didier et Nicolas Césard. Éditions Plume de carotte  
Terre vivante. 288 p. 39 €.

Le saviez-vous ? Le poids total des fourmis présentes sur la terre est supérieur à celui de tous les humains réunis et le nid des termites macrotermes peut atteindre plus de 7 mètres de haut ! Des histoires étonnantes comme celles-ci, vous en trouverez des centaines dans ce bel ouvrage richement illustré. Vibrionnant, coloré, infini, le monde des insectes est incroyable et tous les domaines où ils sont représentés sont passés en revue : entomologie, bien sûr, mais aussi écologie, mythologie, histoire, bijouterie, cuisine, médecine... Terre vivante vous propose avec ce nouvel opus une immersion dans un monde fascinant.

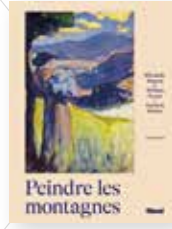
### LIVRES



### Druydesses

De Sandra Violeau et Fabien Fernandez. Éditions Jungle. 56 p. 14,95 €.

Nouvelle série de BD fantasy, infusée aux légendes arthuriennes, *Druydesses* suit le périple de trois adolescentes (une fée, un elfe et une humaine) recrutées en urgence pour remplacer les druides disparus et protéger la forêt. Morgane, Gwen et Ambre vont devoir apprendre à vivre et travailler ensemble, combattre les préjugés et affronter vovivres et noirs ennemis. Les illustrations et la mise en couleur sont pleines de peps et parfaitement en accord avec le genre. *Les Apprenties du printemps*, premier tome de la série, mettent en avant les personnages féminins forts, la sororité, mais aussi l'importance d'avoir du soutien dans les moments sombres.



### Peindre les montagnes

De Sophie Marin. Éditions Glénat. 256 p. 49 €.

Qu'ont en commun Flandrin, Giacometti, Kandinsky, Turner ? Tous ont peint les Alpes. Les uns se sont attardés à saisir les gestes des Alpes au quotidien, les autres n'ont eu d'yeux que pour les hauts sommets et les glaciers. Tous les courants de la peinture du XIX<sup>e</sup> siècle à aujourd'hui sont ainsi représentés dans cet ouvrage, « petit » musée idéal réunissant plus de 100 œuvres exceptionnelles de 70 artistes. La peinture alpestre reste une invention récente, et cette galerie questionne non seulement la représentation des Alpes depuis deux siècles, mais est aussi et surtout une ode à la beauté des montagnes. Une très belle idée de cadeau qui ravira les amoureux de l'art et de la montagne.

### LIVRES



### Ma première aventure

De Roméo Henion. Éditions Game Flow. Chaque volume 19 €.

Imaginée par Game flow, maison d'édition grenobloise, *Ma Première Aventure* est une jolie collection de livres-jeu dont vos enfants sont les héros. Après avoir choisi son personnage, le jeune lecteur peut se lancer dans l'aventure et progresser en fonction de ses choix. Rejouable presque à l'infini, chacun des livres permet de nombreuses relectures. Chaque tome se déroule dans un univers différent (fantasy, nature, légendes...). *La bibliothèque infinie* (leur bestseller, accessible aux enfants dyslexiques), *Le Château de p'tit bouh* (dernière parution), *La quête du dragon*, *Sur la piste du Dahu...* une douzaine de titres sont déjà parus. À glisser au pied du sapin !

### 📍 Saint-Ismier



### Qu'importe le flocon...

La rencontre de l'Orchestre Régional du Dauphiné et du Turak Théâtre a donné naissance à ce spectacle hybride où la neige et l'histoire des flocons tiennent un rôle principal. Un conférencier facétieux propose au public une promenade en raquettes, ou à skis, à moins que ce ne soit à patins à glace, tandis que le répertoire (Tchaïkovski, Mozart, Rimski-Korsakov, Grieg...) est choisi tout exprès pour évoquer l'arrivée du froid ! Pendant ce temps, une marionnette dotée d'un œil-caméra se faufile entre les instrumentistes et capte des images, aussitôt projetées derrière l'orchestre. Vos oreilles n'auront jamais rien vu de pareil ; et vos yeux, entendu tant de neige.  
📍 [agora-saint-ismier.com](http://agora-saint-ismier.com)

### 📍 Les Sept Laux - Pipay



### La Rando Étoilée

Organisée dans le cadre de La Belle Étoile, célèbre course de ski-alpinisme, La Rando étoilée permet aux débutants et aux amateurs de s'initier au ski de randonnée dans le décor majestueux du massif de Belledonne. Programmé en nocturne pour profiter de la magie des lieux, l'itinéraire balisé (6,8 km sur 330 m de dénivelé) se déroule sur un parcours exclusivement créé pour l'épreuve. Un circuit plus court, de 2,7 km, est également prévu pour permettre aux familles avec enfants d'y participer. Navette au départ de Grenoble (sur inscription), braseros pour se réchauffer, victuailles et boissons offertes... le Département et la station, à l'initiative de la manifestation, mettent tout en œuvre pour vous faire découvrir cette discipline le temps d'une soirée conviviale.  
📍 [belleetoileski.fr](http://belleetoileski.fr)

### 📍 Voiron



### Alice Guy au pays des cinémerveilles

Avec *La Fée aux choux*, premier film de fiction au monde, Alice Guy a inventé le cinéma ! Pourtant, l'Histoire a pratiquement oublié son nom. Redécouvrez l'histoire édifiante de cette femme, libre et déterminée, qui a su se faire une place dans un monde d'hommes. Dans ce spectacle audacieux, mis en scène par Benoit Kopniaeff, Alice Guy est présentée à différents âges de sa vie. À travers le théâtre, mais aussi le cinéma, le dessin animé, les marionnettes et la musique, cette création rend justice à la première femme réalisatrice et productrice, une visionnaire qui a participé à l'émergence du 7<sup>e</sup> art. Elle redonne voix à une figure féminine majeure de notre patrimoine culturel. La pièce sera également jouée à Gières, le 3 mars ; à Vizille, le 27 mars ; et à Saint-Marcellin, le 3 avril.  
📍 [20 h. le-grand-angle.fr](http://20h.le-grand-angle.fr)

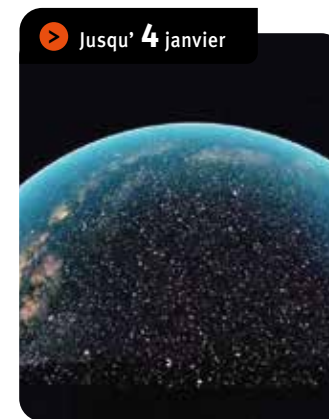
### 📍 Grenoble



### Alina Szapocznikow. Langage du corps

Sculptrice polonaise peu connue en France, Alina Szapocznikow a laissé une œuvre tout à la fois étrange et sensuelle. Exposé sur trois étages, avec un focus sur la période des années 1960-1970, le travail de cette artiste inclassable ne laisse pas indifférent. Alina Szapocznikow a expérimenté de très nombreux matériaux autour des thématiques de la femme, du corps fragmenté, mais aussi du trauma et de la maladie, conséquence de sa détention dans les camps d'Auschwitz et de Bergen-Bergen et d'un cancer du sein auquel elle succombera. Lampes-bouche, ventres-coussin, tumeurs, photoscultures, aquarelles, bronze monumental... cette première rétrospective française réunit près de 150 œuvres réalisées entre 1946 et 1973, et permet d'appréhender l'univers exceptionnel d'une artiste engagée et novatrice.  
📍 [museedegrenoble.fr](http://museedegrenoble.fr)

### 📍 Le Pont-de-Claix



### Les planétariums ont 100 ans !

À l'occasion des 100 ans de la création des planétariums, Cosmocité vous raconte leur histoire, depuis l'ouverture du premier, le 7 mai 1925 à Munich, jusqu'aux utilisations actuelles de ces dômes. Si les humains scrutent le ciel depuis la nuit des temps, le planétarium a permis de reproduire et de modéliser le ciel et toutes ses constellations. Aujourd'hui, ils sont devenus de formidables outils qui permettent non seulement d'observer les étoiles depuis la Terre en s'affranchissant de toute pollution lumineuse, mais aussi de vivre de véritables voyages immersifs dans le Système solaire et de partir à la découverte des objets qui peuplent l'univers.  
📍 [cosmocite.fr](http://cosmocite.fr)

### 📍 La Tronche



### Couleurs !

Contempler, découvrir, manipuler... la nouvelle exposition du musée Hébert permet tout cela à la fois ! À la croisée de l'art et des sciences, cette exposition originale et ludique plonge le visiteur dans le monde fascinant de la couleur. Langage universel, la couleur traverse les cultures et les époques. Elle suscite des émotions, façonne notre perception du monde, dialogue avec la lumière, la matière et l'espace. Quatre grands thèmes structurent le parcours : l'origine des couleurs, la richesse des nuances, les interactions des teintes et, enfin, leurs symboliques. Composée de modules interactifs imaginés par MuseoScience, d'une sélection d'œuvres contemporaines, d'un coin lecture, *Couleurs !* met tous vos sens en éveil.  
📍 [Musée Hébert. Gratuit. musees.isere.fr](http://musees.isere.fr)

### 📍 Bourgoin-Jallieu



### À toute vapeur, du rail à la toile !

Le sujet est plutôt inattendu pour le Musée de Bourgoin-Jallieu principalement dédié à l'industrie textile. Pourtant, le thème du chemin de fer n'est pas totalement exclu de ses collections qui recèlent *Le Passage à niveau*, de William Didier-Pouget, et *Locomotive dans la nuit*, de Louis Beysson. Ces deux très grands tableaux, acquis il y a plus de 100 ans, font écho à l'histoire ferroviaire de la ville et aux gares qui la desservait. Ce pas de côté, au croisement de beaux-arts, du paysage et de l'architecture, est abondamment développé à travers des peintures, maquettes, modèles réduits, matériels ferroviaires, photographies, mais aussi des ateliers et des animations, qui raviront les visiteurs.  
📍 [musee.bourgoinjallieu.fr](http://musee.bourgoinjallieu.fr)

### 📍 Saint-Martin-d'Hères



### Métamorphoses urbaines 1850- 1950

À partir de 1850, alors que les industries se développent, le chemin de fer et l'électricité s'implantent progressivement dans les bourgs. Ce phénomène entraîne la mutation de nombreuses villes iséroises, et l'aménagement de leurs espaces publics change radicalement. La dernière exposition des Archives départementales, réalisée par le service du patrimoine culturel du Département, vous invite à découvrir cette aventure à laquelle industriels et architectes ont œuvré pour développer l'économie et tester des constructions novatrices. Un inventaire minutieux qui met en lumière la façon dont les usines ont métamorphosé le paysage. À noter parmi les animations, le spectacle *Un rêve d'acier*, de Lodoïs Doré, le 23 janvier, dans le cadre de la nouvelle saison des Arts du récit.  
📍 [archives.isere.fr](http://archives.isere.fr)







## MAJORITÉ DÉPARTEMENTALE

GROUPE POUR L'ISÈRE, DROITE, CENTRE ET SOCIÉTÉ CIVILE.

### Le Département reste à vos côtés

**A**u moment de l'écriture de cette tribune, nous ne savons pas à quoi ressemblera le budget de notre pays, si tant est que nous en ayons un, au moment où vous lirez ces lignes.

C'est dire si la préparation du budget départemental, que nous voterons au mois de décembre, se fait, une fois de plus, dans l'incertitude. Ce contexte justifie pleinement que nous soyons, de nouveau, prudents.

La situation économique et sociale reste, en effet, mauvaise : le nombre de licenciements économiques est en hausse ces dernières années et la tendance s'accroît en 2025. L'usine Teisseire, à Crolles, ou les aciéries de Bonpertuis à Apprieu en sont des tristes exemples sans compter toutes les entreprises, moins emblématiques et plus petites, qui en silence et toujours plus nombreuses, cessent leur activité et ferment. Le risque de voir augmenter la dépense que le Département consacre au versement du RSA doit donc être pris en compte.

De même, s'agissant des autres prestations de solidarité versées par le Département, le nombre de bénéficiaires de la Prestation de compensation du handicap (PCH) augmente sans cesse du fait de l'ouverture de nouveaux droits et du vieillissement de la population : il s'agit d'une hausse structurelle qui va s'accroître et que nous devons prendre en compte.

Le changement démographique, associé

à la diminution prévisible des revenus des personnes âgées dans les années à venir, aura aussi un impact à la hausse sur le montant consacré à l'Allocation personnalisée d'autonomie (APA), qui est nécessairement amené à augmenter dans le futur.

Dans le même temps, nos recettes n'ont jamais été aussi incertaines : nous sommes dépendants de taxes sensibles à la conjoncture économique (DMTO, TVA) sur lesquelles nous n'avons pas de pouvoir de décision, puisque leurs taux sont déterminés par l'Etat.

Sans compter les « efforts » prévus dans le budget national pour les collectivités locales, dont les Départements. Faute de savoir quel sera finalement le montant de la note, qui dépendra du résultat des débats parlementaires, nous n'avons pas d'autre choix raisonnable que de construire notre propre budget en nous basant sur des hypothèses.

Nous devons penser le budget 2026 non seulement pour l'année à venir, mais aussi avec une vision de long terme, en particulier s'agissant de la dette du Département, qui est aujourd'hui maîtrisée : c'est notre devoir envers vous, mais aussi envers les Isérois de demain.

Depuis dix ans, nous avons beaucoup investi, en particulier dans nos collèges et nos routes, rattrapant le retard pris en la matière. Nous avons aussi soutenu

massivement les projets des communes. A l'avenir, si nous voulons éviter de voir exploser notre endettement, nous devons adapter certains de nos dispositifs.

Il ne s'agit pas d'être moins ambitieux ou de sacrifier nos politiques fondamentales, mais simplement d'accepter la réalité telle qu'elle est. Il est préférable de faire des choix lorsque c'est encore possible pour éviter d'être réduit à l'impuissance. Tel est le cas du Département de la Gironde, géré par la gauche et souvent pris en exemple par nos oppositions, qui se voit imposer des économies par la chambre régionale des comptes, après avoir voté un budget déficitaire.

Nous devons donc rester prudents, d'autant que la prudence a payé, cette année encore, puisque nous avons tenu notre budget. Nous revendiquons cette prudence, qui n'est pas un défaut mais bien une vertu : mieux vaut être pessimiste et avoir de bonnes surprises que l'inverse.

Vous pouvez compter sur nous pour continuer à gérer le Département avec rigueur.

📍 Retrouvez-nous sur Facebook, Instagram et X (@Pourliserre) et notre site internet : [www.pourliserre.fr](http://www.pourliserre.fr)

## OPPOSITION DÉPARTEMENTALE

UNION DE LA GAUCHE ÉCOLOGISTE ET SOLIDAIRE

### La majorité départementale fait le choix d'affaiblir les associations iséroises

**L'**Isère compte 28 000 associations, regroupant 260 000 bénévoles et 30 000 emplois salariés. Aujourd'hui, les associations font face à un désengagement sans précédent des financements de l'État et des collectivités locales. En Isère, ce sont 250 emplois supprimés pour cette seule année 2025.

Dans ce contexte, la majorité départementale a choisi ses priorités et fait malheureusement le choix de retirer environ 1,4 million d'euros aux associations des

secteurs de la solidarité, de la protection de l'enfance ou de l'environnement. Ce désengagement peut représenter 1/4 du budget d'un Lieu d'Accueil Enfant Parent, par exemple. Ces décisions sont incompréhensibles et injustifiées au regard d'un contexte budgétaire qualifié de « favorable » par l'exécutif départemental et des besoins des Iséroises et des Isérois.

Les efforts demandés en matière de gestion de l'argent public doivent être faits dans la justice, et non au détriment d'associations essentielles au bien vivre des Iséroises et des Isérois.

📍 Pour plus d'informations : [www.uges-isere.fr](http://www.uges-isere.fr), @GroupeUGES38 sur Facebook & X

## OPPOSITION DÉPARTEMENTALE

ISÈRE ÉCOLOGIE ET SOLIDARITÉS

### Non à l'austérité pour les associations !

**E**n 2025, le Département de l'Isère affiche un excédent de 31,5 M€, et choisit baisser les subventions des associations sociales et environnementales. Les LAEP, l'habitat inclusif ou le registre du cancer voient leurs budgets fondre.

L'austérité ne doit pas être une fatalité. Protéger les plus vulnérables et accélérer la transition écologique, voilà les vrais défis. L'Isère doit faire primer l'intérêt général plutôt que les arbitrages comptables.

📍 Retrouvez nos positions sur notre site : [isere-ecologie-solidarites.fr](http://isere-ecologie-solidarites.fr)



**SUR LA ROUTE,  
NOUS TRAVAILLONS  
POUR VOTRE SÉCURITÉ**

**...PENSEZ  
À LA NÔTRE**

**isère**  
LE DÉPARTEMENT

**isère**  
LE DÉPARTEMENT

**MERCI À VOUS QUI RESPECTEZ LES CONSIGNES DE SÉCURITÉ  
ET ADAPTEZ VOTRE CONDUITE.**



UN ÉVÉNEMENT

CANAL+

La Région Auvergne-Rhône-Alpes 19-25 JANV

# L'ALPE D'HUEZ 2026

29<sup>e</sup> FESTIVAL INTERNATIONAL DU FILM DE COMÉDIE

EN ISÈRE

FESTIVAL-ALPEDHUEZ.COM



© ATG - CRÉATION GRAPHIQUE : POLLENSTUDIO.FR



alpe  
huez

La Région  
Auvergne-Rhône-Alpes

isère  
Auvergne-Rhône-Alpes



TRANSPA

TRANSPERFECT  
MEDIA



SAINT JAMES  
NE DE LA MER



CÔTES DU RHÔNE  
CULTIVONS LE RESPECT

THONON VALS  
— Les Eaux de Prestige —

ALLOCINÉ

ELLE

Le Parisien

NOOANCE  
PARIS

DESSANGE  
PARIS

Laboratoire  
EMBRYOLISSE

isère  
LE DÉPARTEMENT