

COMPLÉMENT 2025

SCHÉMA DIRECTEUR TERRITORIAL

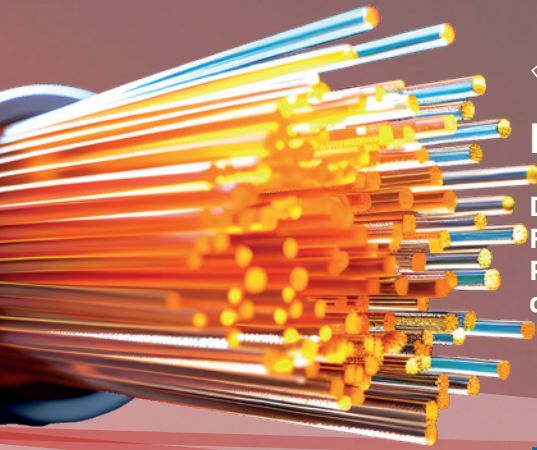
D'AMÉNAGEMENT NUMÉRIQUE

RÉALISATIONS, ENJEUX ET DÉVELOPPEMENT DES USAGES EN ISÈRE



isere.fr





10 ANS D'INVESTISSEMENT POUR UN TERRITOIRE 100 % TRÈS HAUT DÉBIT

Depuis 10 ans, c'est un engagement majeur du Département dans le plan France Très Haut Débit, pour porter le plus grand Réseau d'Initiative Publique (RIP) départemental de France, permettant l'accès au très haut débit sur les 466 communes iséroises délaissées par l'initiative privée.

LES FORCES DU PROJET

Un modèle d'investissement pertinent alliant une maîtrise d'ouvrage publique et une délégation de service public avec un partenaire privé (Isère Fibre /THD38 – groupe XP Fibre).

Un réseau structurant robuste, qui a garanti dès 2022 l'accès au très haut débit sur tout le territoire, en ciblant prioritairement les zones d'activités et les sites publics via des offres à qualité de service renforcée (FTTE : fibre professionnelle).

Une dynamique commerciale avérée : arrivée rapide des 4 opérateurs commerciaux d'envergure nationale, présence d'un opérateur associatif local, appropriation de la fibre optique plus rapide qu'envisagée (plus d'une ligne sur 2 est commercialisée).

- ➔ **2 500 KM DE RÉSEAU STRUCTURANT** réalisés sous maîtrise d'ouvrage départementale
- ➔ **110 BÂTIMENTS NRO** (nœuds de raccordement optique) construits
- ➔ **525 MILLIONS D'EUROS** d'investissement
- ➔ **DONT PRÈS DE 300 MILLIONS D'EUROS** d'investissement public
- ➔ **460 000 LOGEMENTS ET ENTREPRISES** raccordables à la fibre fin 2025
- ➔ **250 000 CLIENTS** déjà raccordés fin 2025



Locaux techniques
110 BÂTIMENTS
achevés à l'été 2020



Réseau structurant
2 500 KILOMÈTRES
réseau enfoui à 99%
achevé à l'été 2022



Zones opérateurs privés
communes déployées par
des opérateurs privés



PRÈS DE 300 M€
d'investissement public



70 M€



68 M€



97 M€



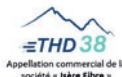
4 M€

+ l'ensemble des intercommunalités de l'Isère : 45 M€



225 M€

d'investissement privé sur 25 ans

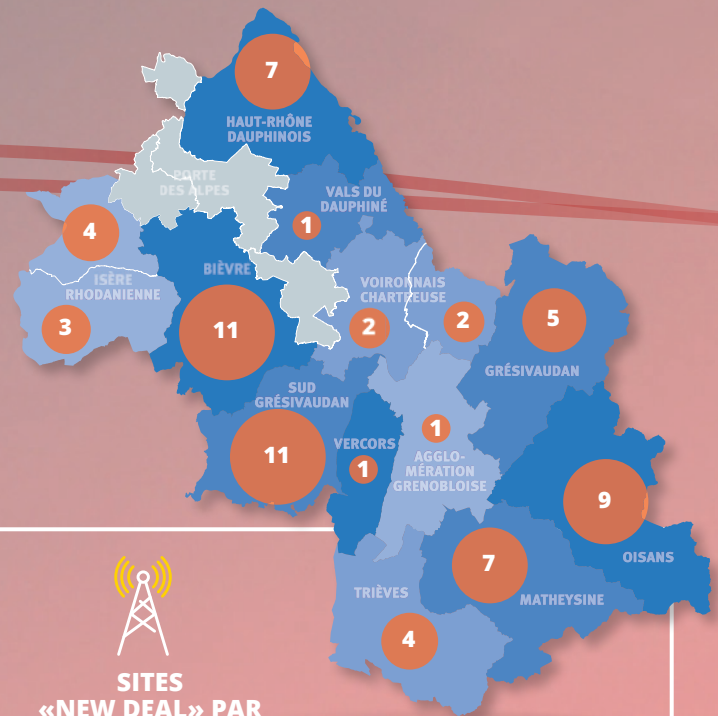


LA FIBRE, MAIS PAS QUE...

La stratégie radio complémentaire (THD Radio), qui a permis de desservir de manière transitoire en très haut débit les habitants et entreprises en attente de la fibre optique, offre aujourd'hui de nouvelles opportunités avec le déploiement de services dédiés aux objets connectés (réseau LoRa).



La forte implication du Département dans le dispositif « New Deal » de couverture ciblée, lancé par l'État pour la résorption des zones blanches de téléphonie mobile propose aujourd'hui 68 sites aménagés en Isère, pour renforcer la couverture en 4G des secteurs mal desservis par les opérateurs.



SITES «NEW DEAL» PAR INTERCOMMUNALITÉ

BIÈVRE ISÈRE COMMUNAUTÉ

(2019) Viriville (Camp de Chambaran)	1
(2020) St-Pierre-de-Bressieux	1
(2020) Faramans	1
(2021) Roybon	3
(2022) Culin (Chuzeville - Garçonnet - Fontaine Blanche)	1
(2022) Ornacieux-Balbins (Mairie)	1
(2024) Artas (Maison Philippe)	1
(2024) Artas (La Grotte)	1
(2024) Artas (Les Agnes)	1

COMMUNAUTÉ D'AGGLOMÉRATION DU PAYS VOIRONNAIS

(2021) St-Sulpice-des-Rivoires (Platière - Les Rajans - Croix des Rajans)	1
(2022) St-Sulpice-des-Rivoires (Le Donnis)	1

COMMUNAUTÉ DE COMMUNES DE CŒUR DE CHARTREUSE

(2019) St-Pierre-de-Chartreuse	1
(2019) St-Pierre-d'Entremont	1

COMMUNAUTÉ DE COMMUNES DE LA MATHEYSINE

(2019) La Salette-Fallavaux	1
(2020) Mayres-Savel	1
(2020) Pellafol	1
(2020) Monestier-d'Ambel	1
(2021) La Valette	1
(2021) Entraigues (Le Villaret)	1
(2021) Valjouffrey (Le Désert)	1

COMMUNAUTÉ DE COMMUNES DE L'OISANS

(2021) Livet-et-Gavet (Poursollet)	1
(2021) Villard-Reculas	1
(2022) Livet-et-Gavet (SITOM)	1
(2023) Villard-Notre-Dame (Centre-bourg)	1
(2023) Vaujany (Grand-Maison)	1
(2023) Le Bourg-d'Oisans (Pont Escoffier)	1
(2024) Les Deux Alpes (Télesiège du Signal)	1
(2024) Les Deux Alpes (Dôme Express)	1
(2024) Les Deux Alpes (Brèche du Grand Creux)	1

COMMUNAUTÉ DE COMMUNES DU MASSIF DU VERCORS

(2019) Corrençon-en-Vercors	1
-----------------------------	---

COMMUNAUTÉ DE COMMUNES DU TRIÈVES

(2019) Treffort	1
(2020) St-Baudille-et-Pipet	1
(2021) Gresse-en-Vercors	1
(2024) Châtel-en-Trièves (Les Guions)	1

COMMUNAUTÉ DE COMMUNES ENTRE BIÈVRE ET RHÔNE

(2019) Monstereux-Milieu	1
(2023) Chalon (La Bouvatière)	1
(2024) Bellegarde-Poussieu (Mairie)	1

COMMUNAUTÉ DE COMMUNES LE GRÉSIVAUDAN

(2021) Le Haut-Bréda (Mairie de Pinsot - Combe Charvin - La Friquat)	1
(2022) Le Haut-Bréda (Refuge de l'Oule)	1
(2022) Le Haut-Bréda (Refuge des 7 Laux)	1
(2023) La Combe-de-Lancey (La Chapelle Mairie)	1
(2023) La Combe-de-Lancey (Le Mas Vanier - Le Mas Lary - Le Mas Julien)	1

COMMUNAUTÉ DE COMMUNES LES BALCONS DU DAUPHINÉ

(2019) Villemoirieu	1
(2020) Annoisin-Chatelans	1
(2021) Sermérieu	1
(2022) St-Victor-de-Morestel (Sauvagine - Plaine du Roux - Centre-bourg)	1
(2022) St-Victor-de-Morestel (Grand Gouvoux)	1
(2024) Frontonas (Bourg - Gonas)	1
(2024) Frontonas (Corbeyssieu)	1

COMMUNAUTÉ DE COMMUNES LES VALS DU DAUPHINÉ

(2022) St-Martin-de-Vaulserre (Le Vernet)	1
---	---

GRENOBLE ALPES METROPOLE

(2019) Sarcenas	1
-----------------	---

SAINT-MARCELLIN VERCORS ISÈRE COMMUNAUTÉ

(2019) Rencurel	2
(2020) St-Pierre-de-Cherennes	1
(2021) Izeron (Patente)	1
(2022) St-Antoine-l'Abbaye (Centre-bourg)	1
(2022) Choranche (Sellier - Barrage)	1
(2022) Choranche (Tunnel)	1
(2022) Châtelus (Les Saffrnières)	1
(2022) La Sône (Carrières - Pont)	1
(2023) St-Appolinard (Le Vailet - Le Fruit)	2

VIENNE CONDRIEU AGGLOMÉRATION

(2019) Reventin-Vaugris	1
(2020) Moidieu-Détourbe	1
(2023) Roussillon (Clinique - Gendarmerie - Maison de Santé - École)	1
(2024) St-Cassien (Centre)	1

DES DÉFIS RESTANT À RELEVER POUR RÉPONDRE AUX ENJEUX DU TERRITOIRE

L'Isère entre dans une phase de consolidation et d'adaptation de ses réseaux, avec des défis techniques, réglementaires et sociétaux majeurs : finaliser l'infrastructure fibre, accompagner la fin des anciennes technologies (THD radio, cuivre, 2G/3G), renforcer la fiabilité et garantir l'inclusion numérique sur tout le territoire.



GARANTIR LA COMPLÉTUDE DU RÉSEAU DE FIBRE OPTIQUE

- Réussir le raccordement des dernières prises nécessitant la levée de blocages techniques et/ou administratifs (servitudes, accords des copropriétés, infrastructures d'accueil manquantes...).
- Assurer la bonne prise en compte de la densification du bâti, par le délégataire pour garantir un raccordement efficace des nouvelles constructions.
- Mobiliser des solutions alternatives performantes pour les sites les plus isolés ou non raccordés au réseau électrique.



ACCOMPAGNER L'EXTINCTION DES RÉSEAUX D'ANCIENNE GÉNÉRATION

- Veiller à la migration des 700 clients restants en service sur le réseau Wifi/THD Radio départemental vers la fibre optique, afin d'éteindre ce service dont les fréquences arrivent à expiration à l'été 2026.
- Préparer la fermeture du réseau cuivre de l'opérateur historique Orange (d'ici 2030), avec dès 2026 les premières communes concernées en Isère sur la zone d'initiative publique.
- Anticiper l'extinction annoncée des réseaux mobiles 2G/3G en veillant à la disponibilité d'offres de service à minima équivalentes en termes de couverture et de coût.



RENFORCER LA FIABILITÉ DU RÉSEAU DE FIBRE OPTIQUE

- Malgré la robustesse du réseau structurant, reposant sur des infrastructures enfouies, des bâtiments techniques en dur et un bouclage généralisé de la collecte, l'infrastructure de desserte reste vulnérable aux aléas techniques et climatiques. Une étude de résilience, lancée dès 2026 en partenariat avec la Banque des Territoires, permettra de définir les axes d'amélioration et les investissements prioritaires à mettre en œuvre.



« TERRITOIRES CONNECTÉS ET DURABLES » :

DES EXEMPLES DE PARTENARIATS CONCRETS

Le Département de l'Isère accompagne les collectivités dans l'usage des infrastructures de fibre optique qu'elles ont cofinancées, à travers la mobilisation de « fibres noires » pour interconnecter des équipements publics dans le cadre de Groupements Fermés d'Utilisateurs.

PARTENARIAT AVEC LE SDIS 38 DANS LE CADRE D'« AGIR ENSEMBLE »

OBJECTIF : MODERNISER ET SÉCURISER LES INFRASTRUCTURES NUMÉRIQUES DU SDIS 38

- Raccordement de toutes les casernes à la fibre professionnelle sur le réseau public et sécurisation des casernes stratégiques, afin de garantir la continuité des communications pour les services de secours.
- Création d'un groupement de commande pour optimiser les études et travaux sur les réseaux radio, dans une logique de mutualisation des infrastructures (pylônes) avec le Département.

Le réseau LoRa départemental, qui offre une connectivité à bas débit de très longue portée, permet quant à lui de développer un écosystème autour des objets communicants dont les usages sont nombreux pour les services et les politiques publiques : optimisation de la collecte des déchets, suivi des consommations énergétiques, pilotage de l'éclairage public, télérelève des compteurs d'eau... Des partenariats innovants se sont déjà concrétisés, renforçant la performance et la sobriété numérique des territoires.

PARTENARIAT AVEC ALPES ISÈRE HABITAT

OBJECTIF : AMÉLIORER LA GESTION DES RÉSIDENCES AIH ET DÉVELOPPER LA COUVERTURE LORA

- Utilisation du réseau LoRa pour superviser les VMC, la gestion des fluides et l'éclairage dans les parties communes, le stationnement et la recharge électrique.
- Mise à disposition par AIH des toits-terrasses des bâtiments pour renforcer la couverture du réseau LoRa départemental.

PARTENARIAT AVEC LE SYNDICAT TERRITOIRE D'ÉNERGIE DE L'ISÈRE (TE38)

OBJECTIF : OPTIMISER LA GESTION ÉNERGÉTIQUE ET L'ÉCLAIRAGE PUBLIC GRÂCE AU RÉSEAU LORA

- Déploiement de capteurs utilisant le réseau LoRa départemental pour le suivi des consommations, la qualité de l'air et le chauffage dans les bâtiments publics via l'offre BATIWATT.
- Télégestion de l'éclairage public pour une meilleure efficacité énergétique.
- Maintenance et extensions ciblées du réseau LoRa pour répondre aux besoins des collectivités.

UNE OFFRE DE SERVICE À DÉCLINER ET DIFFUSER AUPRÈS DES TERRITOIRES

Le Département de l'Isère s'attache désormais à faire connaître les opportunités offertes par les infrastructures déployées. Il joue un rôle d'animateur et de facilitateur, en diffusant l'information, en apportant expertise et soutien en ingénierie technique et financière, et en encourageant les initiatives et coopérations avec les acteurs locaux.



COMPLÉMENT 2025

SCHÉMA DIRECTEUR TERRITORIAL D'AMÉNAGEMENT NUMÉRIQUE

RÉALISATIONS, ENJEUX ET DÉVELOPPEMENT DES USAGES EN ISÈRE



Département de l'Isère - DRE - Service Communication & Événementiel - ©Adobe Stock/A - 20251010-1